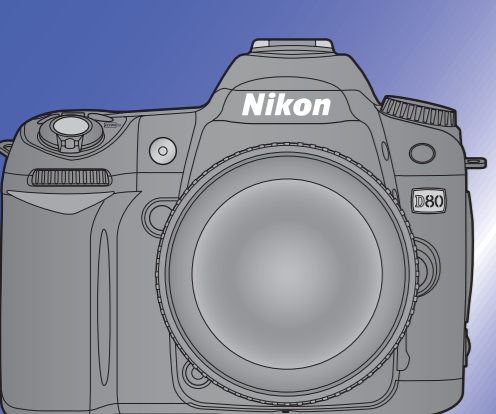


Nikon D80 簡単操作ガイド



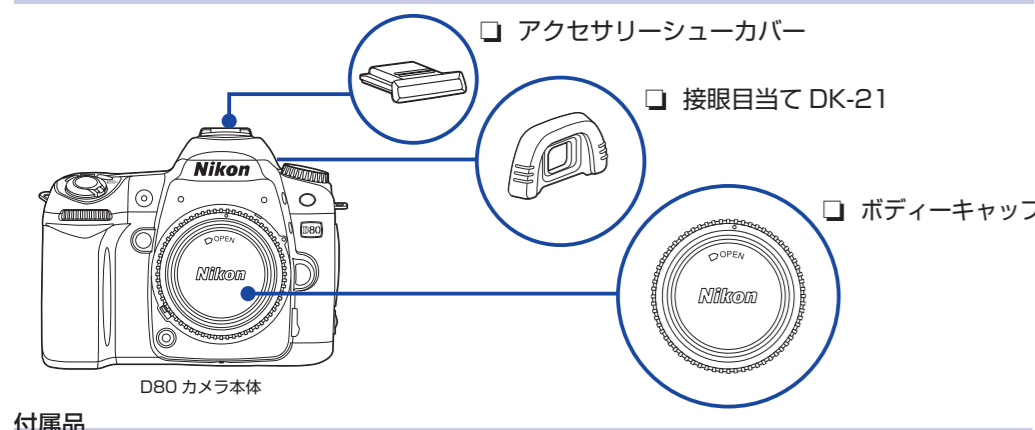
このガイドは、デジタル一眼レフカメラ D80 をはじめてお使いになる方のために、かんたんな撮影の方法と、撮影した画像をパソコンに転送したり、プリントする手順を説明しています。さらに詳しい内容については、使用説明書や PictureProject ソフトウェア使用説明書 CD-ROM をご覧ください。

「見て聞くマニュアル」デジチューター
デジチューターでは、インターネット上で D80 の基本的な操作方法を、動画や作例写真を交えながら説明しています。詳しくは以下の URL をご覧ください。
<http://www.nikondigitutor.com/>

セット内容の確認

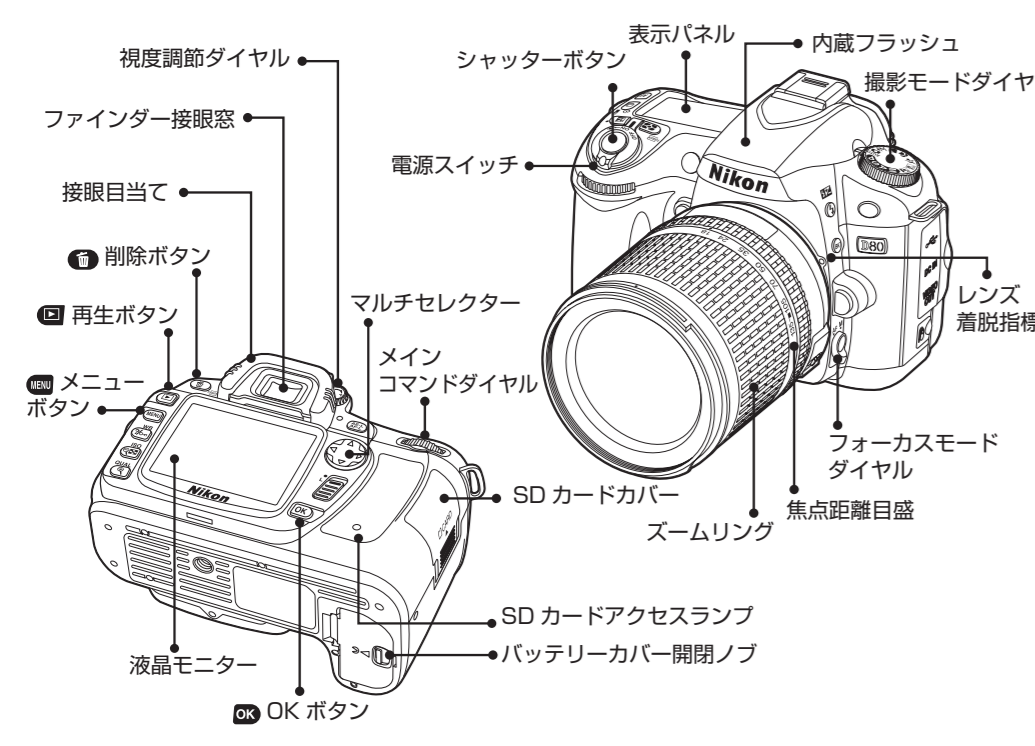
- 箱からカメラと付属品を取り出し、以下のものがすべてそろっていることをご確認ください。
- SD メモリーカード (以下 SD カードと表記します) は別売です。使用説明書 169 ページに記載の推奨メモリーカードをお使いください。
 - レンズキットを購入された場合は、以下の付属品のほか、レンズ (その付属品も含む) が付属しています。レンズフードの取り付け方法は、使用説明書 196 ページをご覧ください。

カメラ本体に装着



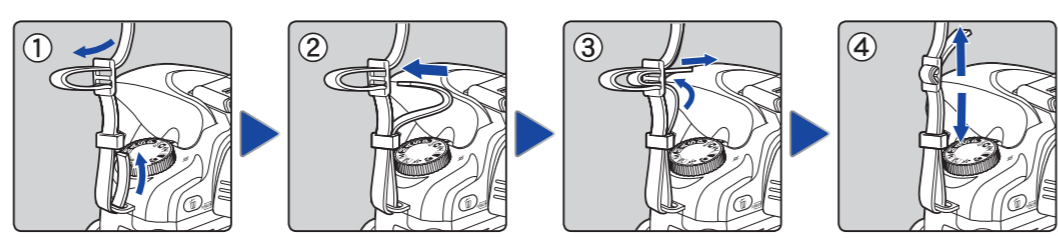
- 付属品
- 簡単操作ガイド (本紙)
 - 使用説明書
 - 保証書
 - PictureProject ソフトウェア CD-ROM (灰色)
 - PictureProject ソフトウェア使用説明書 CD-ROM (銀色)
 - カスタマー登録カード
 - Li-ion リチャージャブルバッテリー EN-EL3e (端子カバー付)
 - クイックチャージャー MH-18a (電源コード付)
 - オーディオビデオケーブル EG-D2
 - ストラップ
 - USB ケーブル UC-E4
 - アイピースキャップ DK-5 (クリップ部でストラップにはさんでください。セルフタイマー撮影時に使います)
 - 液晶モニターカバー BM-7

各部の名称 (本書で操作する部分のみ)



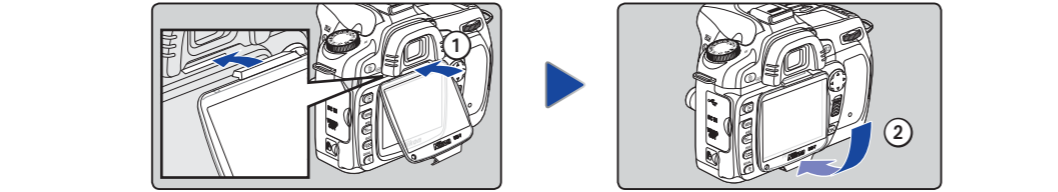
撮影の準備をしよう

1 ストラップを取り付ける



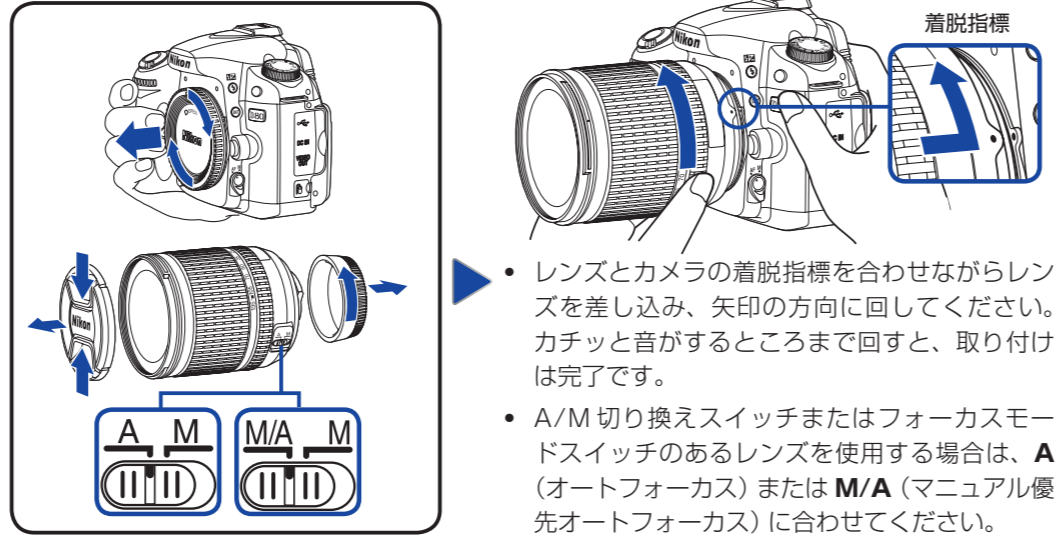
2 液晶モニターカバーを取り付ける

液晶モニターカバーを取り付けるときは、液晶モニターの上にある溝に液晶モニターカバーの上部をはめ込み (①)、液晶モニターカバーの透明な部分が液晶モニターと重なるように置き、カチッと音がするまで上から軽く押ししてください (②)。



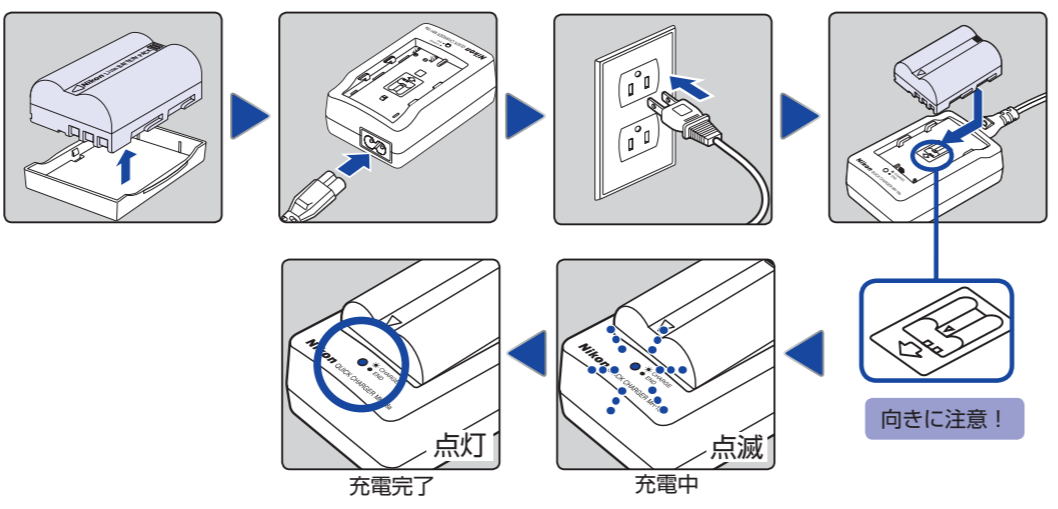
3 レンズを取り付ける

ほこりなどがカメラ内部に入らないようにご注意ください。

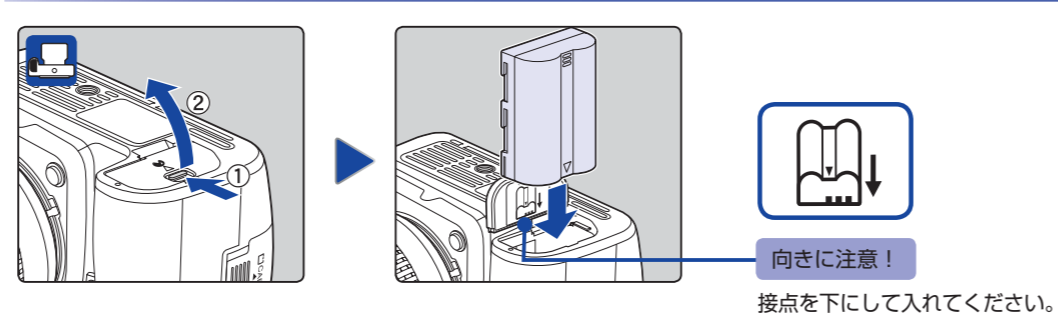


4 バッテリーを充電する

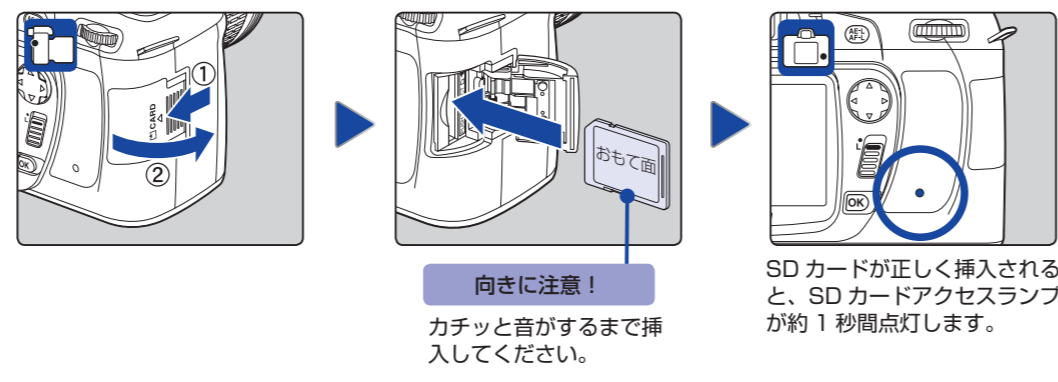
充電には、およそ2時間15分かかります (残量の無いバッテリーの場合)。



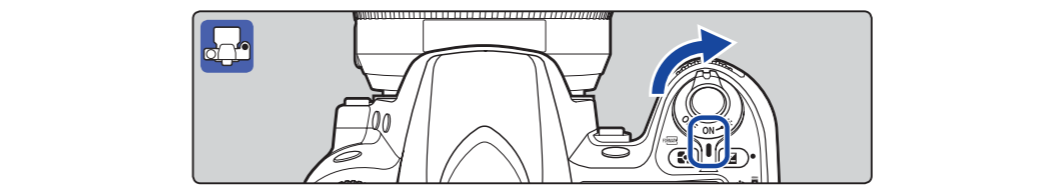
5 バッテリーをカメラに入れる



6 SD カード (別売) を入れる

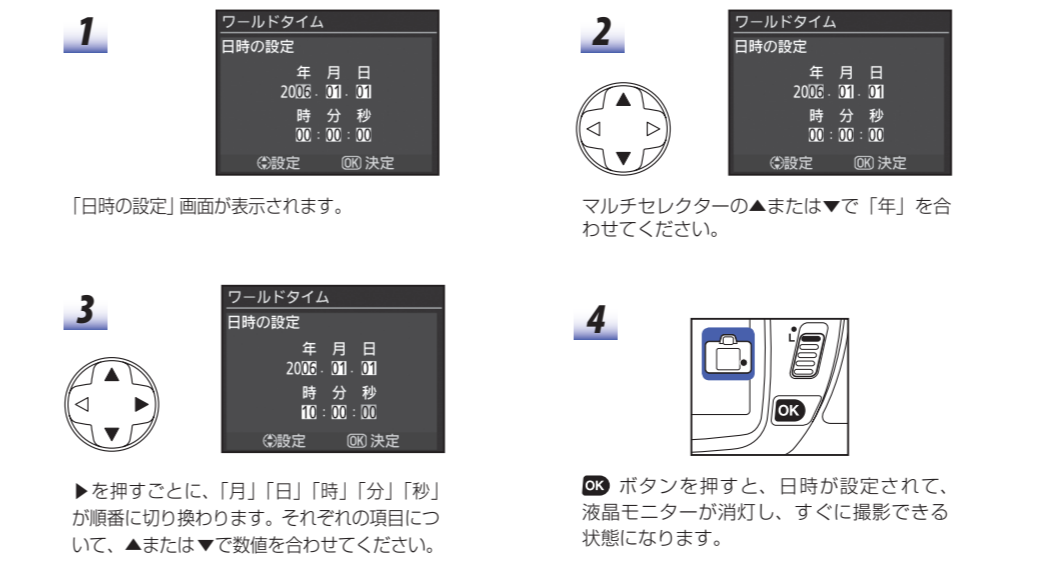


7 電源を ON にする



8 日付と時刻を設定する

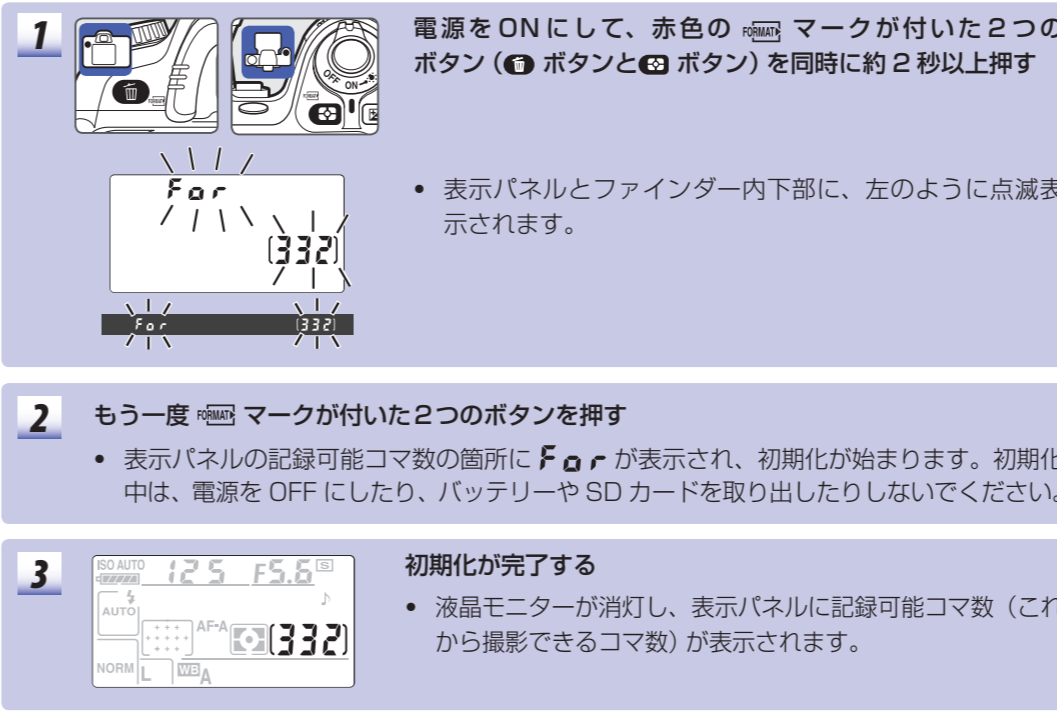
ご購入後、はじめて電源を ON にしたときは、液晶モニターに「ワールドタイム」の画面が表示されます。以下の手順でカメラの内蔵時計を合わせてください。



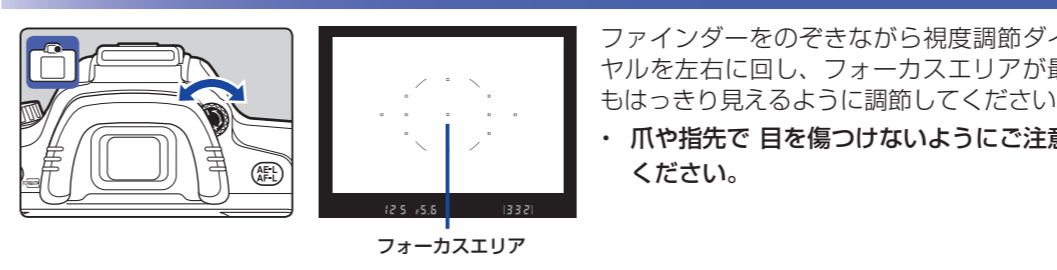
「ワールドタイム」のその他の項目について
「現在地の設定」は、初期設定で日本のタイムゾーン (Tokyo, Seoul) に設定されていますが、他のタイムゾーンに変更することもできます。詳しくは使用説明書 17 ページ、138 ページをご覧ください。タイムゾーンを変更すると、時差に基づいて設定日時が自動的に修正されます。

9 SD カードを初期化 (フォーマット) する

D80 で初めてお使いになる SD カードは、まず D80 で初期化してからお使いください。SD カードを初期化すると、カード内のデータはすべて消えてしまいます。カード内に必要なデータが残っている場合は、初期化の前にパソコンなどに保存してください。なお、SD カードをカメラから抜くときは、その前に必ず電源を OFF にしてください。

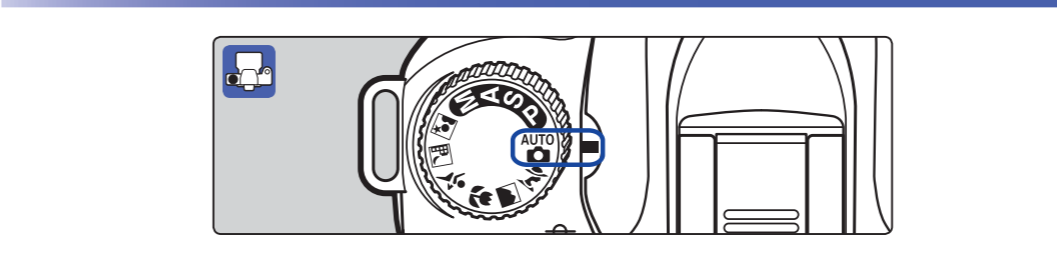


10 ファインダー内の見え方を調節する

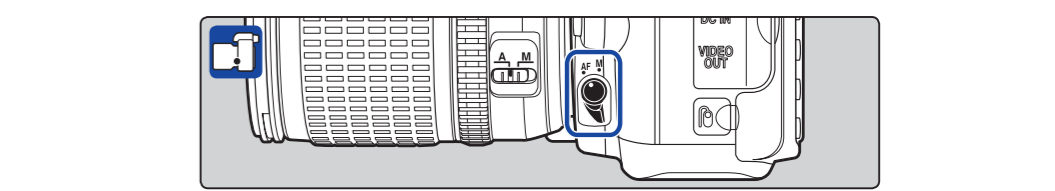


いよいよ撮影!

1 撮影モードを AUTO に合わせる



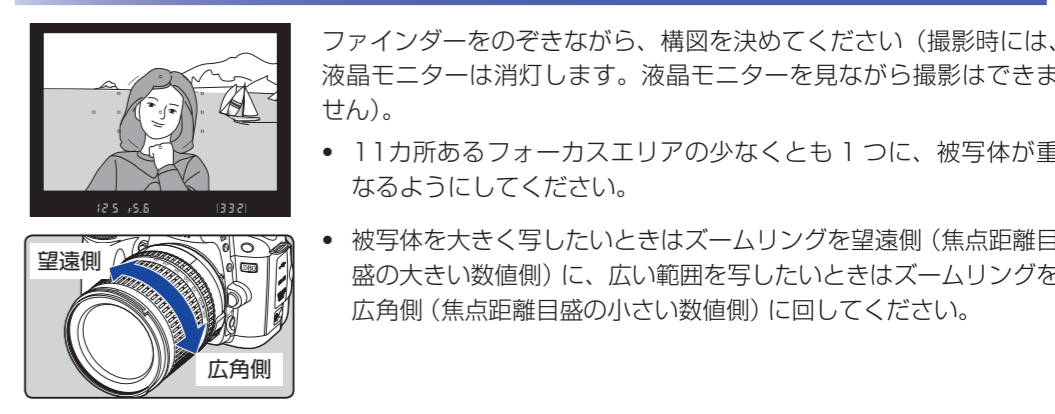
2 フォーカスモードダイヤルを「AF」に合わせる



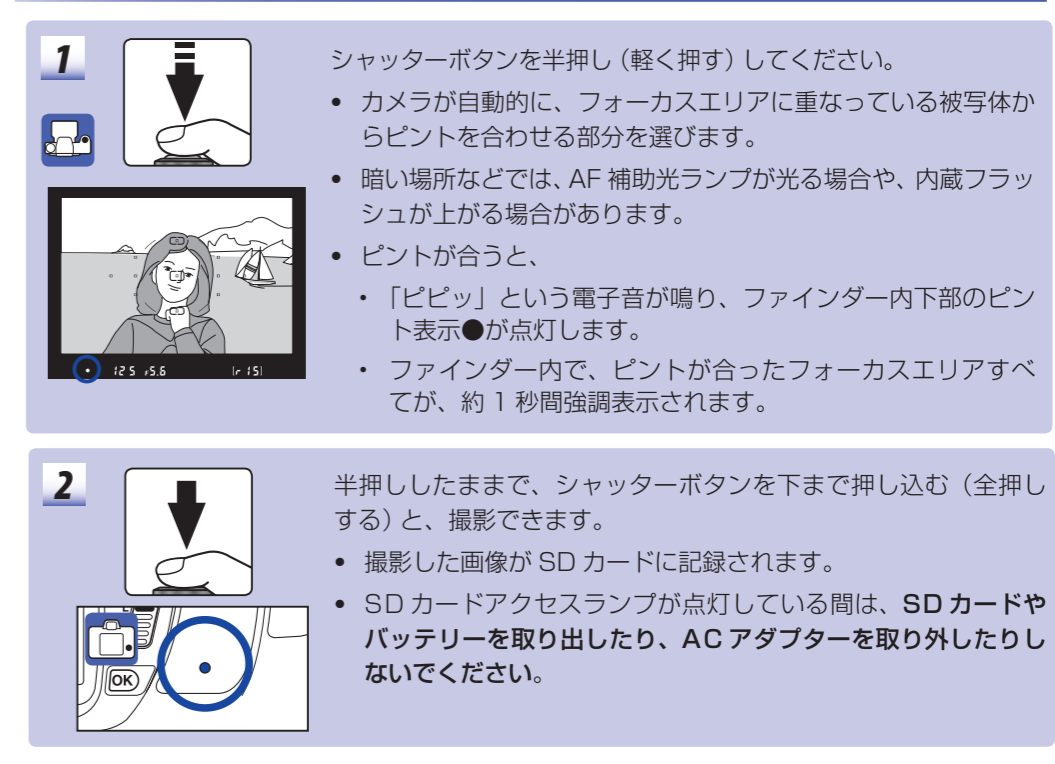
3 カメラを構える



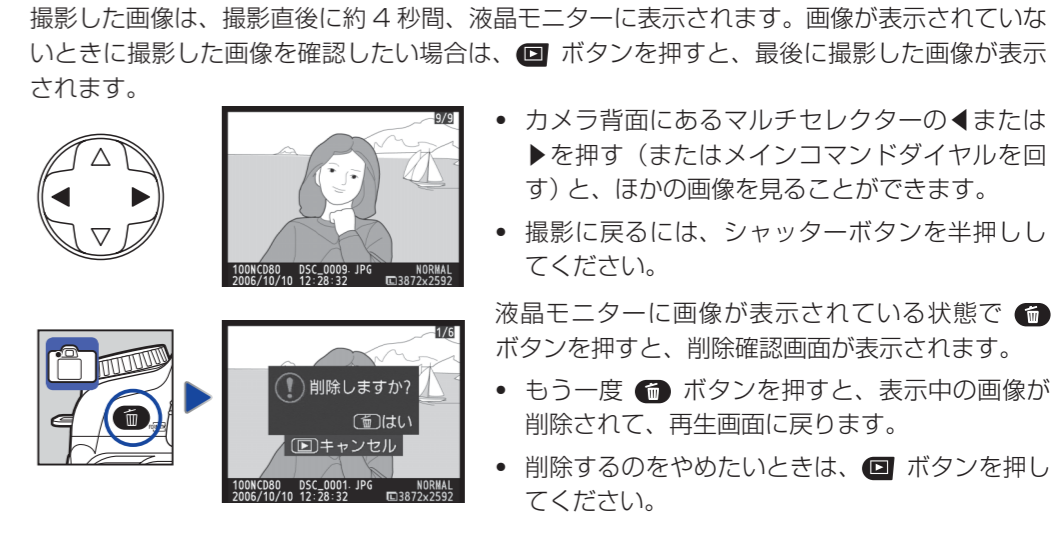
4 構図を決める



5 ピントを合わせて撮影する



6 撮影した画像を確認する



これで、基本的な撮影方法についての説明は終わりです。カメラの操作方法のさらに詳しい説明については、使用説明書をご覧ください。裏面では、付属のソフトウェア「PictureProject」を使って、撮影した画像をパソコンに転送する方法や、カメラとプリンターを直接つないでプリントする方法について説明しています。

