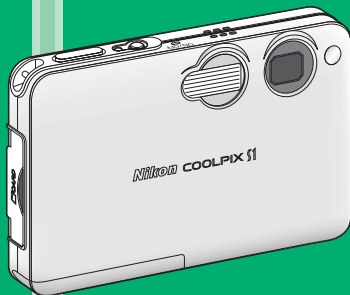


ニコンデジタルカメラ

# COOLPIX S1

クールピクス S1

## 簡単操作ガイド



箱の中身を確認します

P.2

撮影します

P.3

付属のソフトウェア

PictureProject をインストールします

P.13

PictureProject を使って

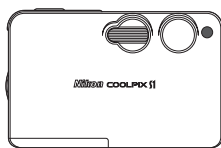
画像をパソコンで表示します

P.22

# 箱の中身を確認します

箱からカメラと付属品を取り出し、以下のものがすべてそろっていることをご確認ください。※ SD メモリーカードは付属していません。

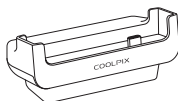
COOLPIX S1  
カメラ本体



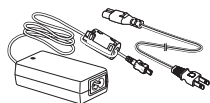
ストラップ



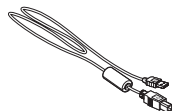
Li-ion リチャージャブル  
バッテリー EN-EL8  
(端子カバー付)



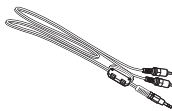
COOL-STATION  
MV-11



AC アダプター EH-63  
(電源コードつき)



USB ケーブル  
UC-E10



オーディオビデオ  
ケーブル EG-E5000



簡単操作ガイド  
(本紙)



使用説明書



保証書



カスタマー登録カード



PictureProject  
ソフトウェア CD-ROM  
(黄色)



PictureProject  
ソフトウェア使用説明書  
CD-ROM  
(シルバー)

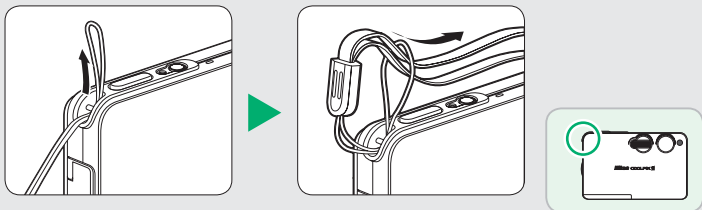
## カスタマー登録のご案内

PictureProject のインストール前または後に、「Welcome」ウィンドウで「カスタマー登録」ボタンをクリックしていただくと、インターネットを通じてカスタマー登録を簡単に行うことができます(インターネットへの接続環境が必要です)。製品の最新情報や便利な情報を満載したメールマガジンの配信も同時にお申し込みいただけますので、ぜひご利用ください(登録時に必要な商品 ID は、付属のカスタマー登録カードに記載されています)。



## Step 1 ストラップを取り付けます

付属のストラップは、カメラのストラップ取り付け部に取り付けます。

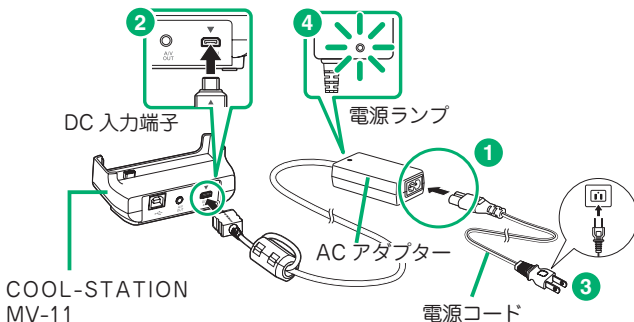


## Step 2 バッテリーを充電します

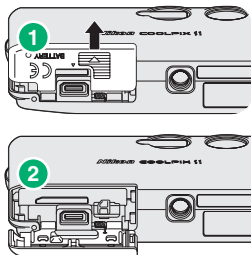
バッテリーを入れたカメラを付属のCOOL-STATION MV-11にセットして充電します。

### 1 COOL-STATION（クールステーション）に AC アダプター EH-63 を接続します。

- ① AC アダプターに電源コードの AC プラグを差し込みます。
- ② COOL-STATION の DC 入力端子に AC アダプターの DC プラグを差し込みます。
- ③ 電源コードの電源プラグをコンセントに差し込みます。
  - コンセントに差し込むと AC アダプターの電源ランプが点灯します(④)。



2

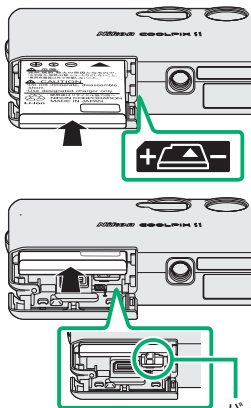


カメラのバッテリーカバーを開けます。

- バッテリーカバーを矢印の向きにスライドさせると(1)、カバーが自動的に開きます(2)。



3



バッテリーを入れます。

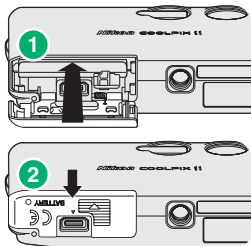
- バッテリー室内の図に合わせて、+と-を正しい向きで入れてください。

バッテリーの向きを間違えて入れると、カメラが破損するおそれがあります。正しい向きになっているか、よくご確認ください。

- オレンジ色のバッテリーロックレバーをバッテリー側面で押しながら、バッテリーを奥まで入れると、バッテリーロックレバーがバッテリーに掛かり、バッテリーがロックされます。

バッテリーロックレバー

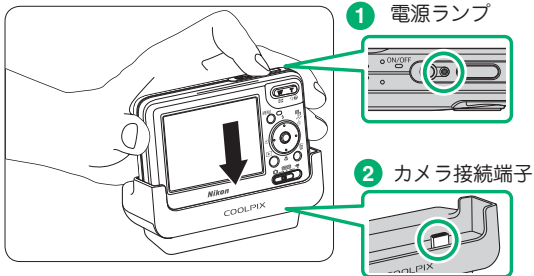
4



バッテリーカバーを閉じます。

- バッテリーカバーを閉じ(1)、矢印の向きにスライドさせます(2)。
- バッテリーカバーがしっかり閉じていることをご確認ください。

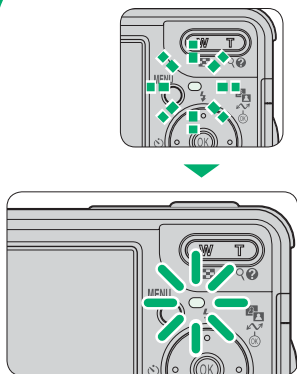
## 5 カメラを COOL-STATION にセットします。



- 1 カメラの電源ランプが消灯していることを確認してください。  
 ・カメラの電源が ON の状態ではバッテリーは充電されません。

- 2 カメラの液晶モニター側を手前にして、カメラのマルチコネクター端子を COOL-STATION のカメラ接続端子に合わせて、最後までしっかりと差し込んでください。

## 6



カメラの液晶モニターの横にある表示ランプが緑色に点滅し、充電が始まります。



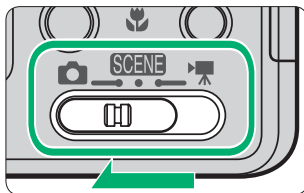
充電時間は残量のないバッテリーを充電する場合で約2時間です。

表示ランプが緑色に点灯したら充電完了です。

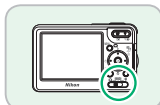
カメラを COOL-STATION から取り外し、コンセントから電源コードを抜きます。

## Step 3 電源を ON にします

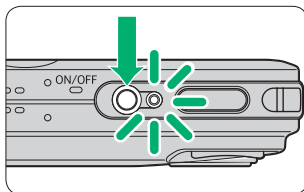
1



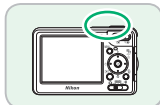
カメラのモードセレクターを  
📷 (オート撮影モード) に合わせ  
ます。



2



電源ランプが点灯するまで電源  
スイッチを押します。



### 節電モードとオートパワーオフ機能

カメラの電源を ON にしたまま約 5 秒間なにも操作しないと、ゆっくりと液晶モニターの輝度が低くなります (節電モード)。シャッターボタンまたは液晶モニターの横にあるボタンのいずれかを操作すると、液晶モニターは元の明るさに戻ります。

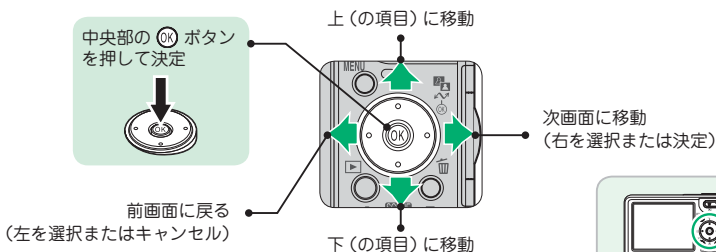
カメラの電源を ON にしたまま約 1 分 (初期設定) なにも操作をしないと、バッテリーの消耗を抑えるために、液晶モニターが消灯します (オートパワーオフ機能)。再度点灯させるには電源スイッチを押すか、シャッターボタンを半押ししてください。オートパワーオフ機能については、カメラの使用説明書の 107 ページをご覧ください。

## Step 4 言語・日時を設定します

はじめてご使用になるときは、言語と日時の設定画面が自動的に表示されます。以下の手順にしたがって設定してください。

- 日時を設定すると、撮影した日時の情報が画像に記録されます。ただし、日時を設定しただけでは、プリント時に日付は写し込まれません。日付を入れてプリントする方法については、使用説明書の 126 ページをご覧ください。

言語・日時の設定には、マルチセレクターを使用します。

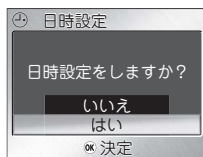


1



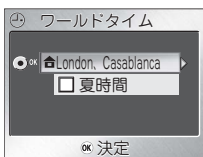
マルチセレクターで言語を選択し、OK ボタンを押します。

2



日時設定画面が表示されますので [はい] を選択してください。

3



OK ボタンを押すと、ワールドタイム画面に切り換わります。夏時間を設定する場合は、使用説明書の 100 ページをご覧ください。

4



マルチセレクターの右で、自宅の設定画面に切り換わります。マルチセレクターの左または右で、自宅のあるタイムゾーン（地域）を選択します。

5



OK ボタンを押すと、「日時設定」画面に切り換わります。

6



[年] が点滅しますので、マルチセレクターの上または下で、年を合わせます。

7



マルチセレクターの右で [月] の設定に移ります。6 と 7 の手順を繰り返して、月、日、時、分を順番に合わせます。

8



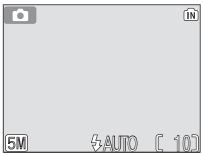
マルチセレクターの右で、[年月日] の位置が点滅します。

9



マルチセレクターの上または下で、年月日の表示順を [年月日] [日月年] [月日年] の中から選択します。

10



OK ボタンを押すと、日時が決定して、撮影画面に切り換わります。

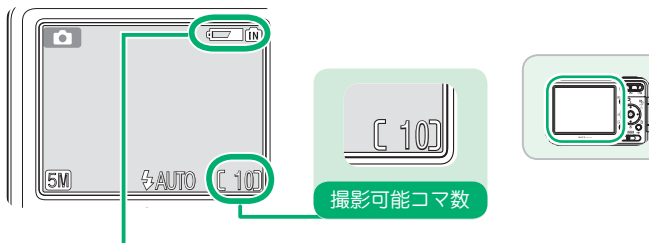


## Step 5 撮影します

## 撮影した画像の記録先について


撮影した画像は、カメラの内蔵メモリー(約12MB)または市販のSDメモリーカードのいずれかに記録することができます。ここでは、内蔵メモリーを使用する場合について説明します。SDメモリーカードをご使用の場合は、使用説明書の19ページをご覧ください。

## 1 液晶モニターでバッテリーの残量と撮影可能コマ数を確認します。



**バッテリーチェック表示** ※ バッテリーの残量が少なくなったときに表示されます。

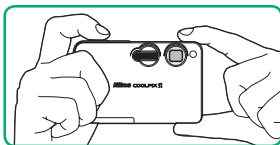
バッテリーチェック表示の意味は次のとおりです。

表示	意味	カメラの状態
表示なし	バッテリーの残量は充分です。	撮影できます。
 (点灯)	バッテリーの残量が少なくなりました。バッテリーの充電または交換の準備をしてください。	撮影できますが、フラッシュの充電中は、液晶モニターが消灯します。
電池残量がありません	バッテリーの残量がなくなりました。バッテリーを充電するか、充電済みのバッテリーと交換してください。	撮影できません。

2

カメラを構えます。

- 手ブレを防ぐため、カメラは両手でしっかりと持ってください。



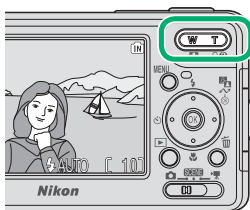
カメラを構えるときのご注意

カメラ前面のレンズやフラッシュ発光部、AF補助光、マイクなどに指や髪、ストラップがかからないよう、充分に注意してください。

3

構図を決めます。

- 写したいもの（被写体）を画面の中央に合わせ、構図を決めます。
- ズームボタンを使うと、被写体の大きさを変更することができます。



ズームボタン

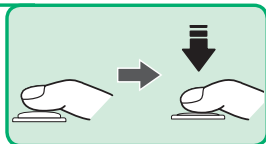
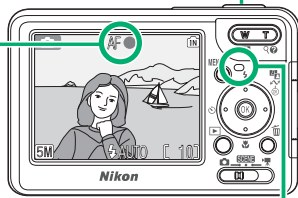
- **T** ボタンを押すと、レンズが望遠側にズームインして、被写体を大きく写すことができます。
- **W** ボタンを押すと、レンズが広角側にズームアウトして、撮影する範囲が広がります。



## 4

シャッターボタンを軽く押して(半押しして)、ピントを合わせます。

- シャッターボタンを軽く押して途中で止めることを“半押しする”といいます。シャッターボタンを半押しすると、ピントと露出が決まります。
- 📷(オート撮影)モードでは、液晶モニターの中央に映っている被写体にピントが合います。



AF

AF表示

表示ランプ  
(フラッシュランプ)

シャッターボタンを半押ししたときのAF表示、表示ランプ(フラッシュランプ)の意味は次のとおりです。

AF表示	緑色点灯	被写体にピントが合っています。
	赤色点滅	被写体にピントを合わせることができません。構図を変えてもう一度ピントを合わせてください。
表示ランプ (フラッシュランプ)	赤色点灯	シャッターボタンを押し込むと、フラッシュが発光します。
	赤色点滅	フラッシュは充電中です。
	消灯	フラッシュは発光しません。

## 5

半押ししたまま、ゆっくりとシャッターボタンを押し込み、撮影します。

- シャッターボタンを一気に押すと手ブレの原因になります。
- シャッターボタンはゆっくりと押し込んでください。

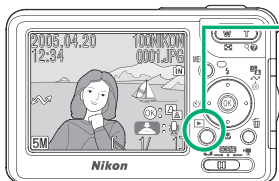


シャッターボタンを半押ししている間、ピントと露出は固定されます。そのままさらに深く押し込むと、シャッターがきれて撮影できます。

## Step 6 撮影した画像を確認します

## 1 撮影が終わったら、▶ (再生) ボタンを押します。

- 液晶モニターに、撮影した画像が表示されます。



▶ (再生) ボタン

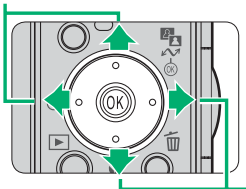


カメラの電源が OFF のときに ▶ ボタンを 1 秒以上押しつづけると、電源が ON になり、すぐに画像を再生できます。

## 2

## マルチセレクターで他の画像を確認します。

前の画像を表示

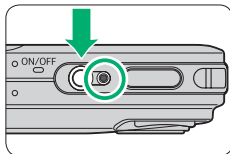


- マルチセレクターの左または上を押すと前の画像を、右または下を押すと次の画像を見ることができます。
- ▶ ボタンをもう一度押すと、撮影画面にもどって、再び撮影できるようになります。

次の画像を表示

## 3

## 電源を OFF にします。



- 電源スイッチを押します。
- 電源が OFF になると、電源ランプが消灯します。

これで、COOLPIX S1 の簡単な使い方の説明は終わりです。

次ページの「付属のソフトウェア PictureProject をインストールします」へお進みください。

# PictureProject をインストールします

付属の PictureProject (ピクチャプロジェクト) ソフトウェアをパソコンにインストールすると、COOLPIX S1 で撮影した画像をパソコンに転送して、画像の保存や再生を簡単に行うことができます。

## 対応 OS

### Windows

P.14

CPU	Pentium 300MHz 相当以上 (muvee 機能は Pentium III 550MHz 相当以上)
OS	Windows XP Home Edition/Professional, Windows 2000 Professional, Windows Millennium Edition (Me), Windows 98 Second Edition (SE) (すべてプリインストールされているモデルに対応)
ハードディスク	インストール時: 60MB 以上の空き容量
メモリー (RAM)	64MB(muvee 機能は 128MB) 以上の空きメモリー
モニター解像度	800 × 600 ドット以上、16 ビットカラー (High Color) 以上
その他	USB ポートが標準装備されているモデルに対応

### Macintosh

P.18

OS	Mac OS X (Version 10.1.5 以降*) *ディスク作成機能は Version 10.2.8 以降
ハードディスク	インストール時: 60MB 以上の空き容量
メモリー (RAM)	64MB 以上の空きメモリー
モニター解像度	800 × 600 ドット以上、16 ビットカラー (High Color) 以上
その他	USB ポートが標準装備されているモデルに対応

対応 OS の最新情報に関しては、当社 Web サイトのサポート情報をご覧ください。  
<http://www.nikon-image.com/jpn/support/index.htm>



### Nikon View および Nikon Capture がインストールされている場合のご注意

Nikon View (ソフトウェア) をご使用の場合は、PictureProject をインストールする前に Nikon View をアンインストールしてください。

また、Nikon Capture (ソフトウェア) をご使用の場合は、付属の PictureProject ソフトウェア使用説明書 (CD-ROM) の「動作環境」をご覧ください。

PictureProject をインストールします **Windows****注意**

Windows XP Home Edition/Professional、Windows 2000 Professional でインストール / アンインストールする場合のご注意

PictureProject をインストール / アンインストールする場合は、「コンピューターの管理者」アカウント (Windows XP Home Edition/Professional の場合)、「Administrators」アカウント (Windows 2000 Professional の場合) でログオンしてください。

**1**

パソコンを起動します。

- ウィルスチェック用のソフトウェアは終了させてください。
- 他のアプリケーションソフトウェアはすべて終了させてください。

**2**

PictureProject ソフトウェア CD-ROM を CD-ROM ドライブに入れると、「Welcome」ウィンドウが自動的に開きます。



「Welcome」ウィンドウが自動的に開かない場合

[スタート]メニューから[マイコンピュータ]を選択して (Windows XP 以外はデスクトップ上の[マイコンピュータ]アイコンをダブルクリックして)、マイコンピュータウィンドウを開き、その中の CD-ROM (PictureProject) アイコンをダブルクリックします。

**3**

インストールを始めます。

初期設定では、次のソフトウェアがインストールされます。

- PTP ドライバー (Windows XP のみ)
- マスストレージドライバー (Windows 98 Second Edition (SE) のみ)
- Panorama Maker
- Apple QuickTime 6
- PictureProject
- Microsoft® DirectX 9



**【標準インストール】をクリックします。**

4

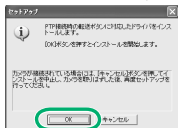
## ドライバーのインストールが始まります。

- ご使用の OS によってインストールされるドライバーは異なります。



## Windows XP の場合

画面の指示にしたがって PTP ドライバーをインストールしてください。(ご使用の Windows XP のバージョンによっては、Windows XP セットアップウィザードが起動する場合があります。)



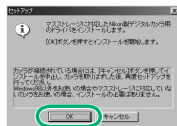
## Windows 2000 Professional/Windows Millennium Edition (Me) の場合

ドライバーはインストールされません。手順 5 に進んでください。



## Windows 98 Second Edition (SE) の場合

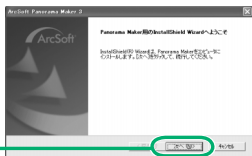
画面の指示にしたがってマストレージドライバーをインストールしてください。



5

## Panorama Maker のインストールが始まります。画面の指示にしたがってインストールしてください。

[次へ] をクリックします。



6

## Apple QuickTime 6 のインストールが始まります。

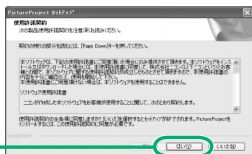
[はい] をクリックします。



7

## PictureProject のインストールが始まります。

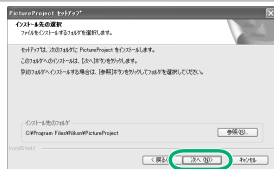
[使用許諾契約] の内容をよくお読みの上、[はい] をクリックしてください。



## 8 PictureProject のインストール先が [インストール先のフォルダ] に表示されます。

- インストール先のフォルダを変更したい場合は、[参照] をクリックします。

[次へ] をクリックします。



- 続いて「新しいフォルダの確認」画面が表示されます。  
[はい] をクリックしてください。

- 「PictureProjectのショートカットをデスクトップに作成しますか？」画面が表示されます。  
ショートカットを作成する場合は [はい] をクリックしてください。

- PictureProject が正常にインストールされると、「PictureProject セットアップの完了」画面が表示されます。[完了] をクリックしてください。

## 9 DirectX 9 のインストールが始まります。画面の指示にしたがってインストールしてください。

[使用許諾契約] の内容をよくお読みのうえ、[次へ] をクリックしてください。



- ご使用のパソコンに DirectX 9 以降がすでにインストールされている場合は、DirectX 9 はインストールされません。手順 10 に進んでください。
- Panorama Maker、または muvee 機能をご使用になるには、DirectX 9 以降が必要です。

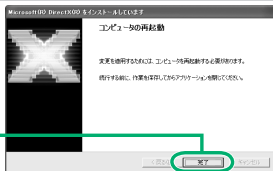


10

## パソコンを再起動します。

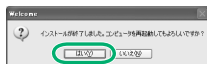
- DirectX 9 がインストールされた場合

[完了] をクリックします。



- DirectX 9 がインストールされなかった場合

[はい] をクリックします。



11

## パソコンを再起動すると、「登録アシスタント」が自動的に起動します。

- 登録アシスタントは、すでにパソコンに保存されている画像を PictureProject で表示できるように登録するための機能です。PictureProject への画像の登録については、PictureProject ソフトウェア使用説明書 (CD-ROM) をご覧ください。



カメラで撮影した画像をすくに PictureProject で転送する場合は、「閉じる」をクリックして登録アシスタントを終了します。

12

## PictureProject ソフトウェア CD-ROM を CD-ROM ドライブから取り出します。



## バージョンアップについて

パソコンがインターネットに接続されている状態で PictureProject を起動すると、ソフトウェアのバージョンアップをお知らせするダイアログ (ニコン メッセージセンター) が表示される場合があります。画面の指示にしたがってバージョンアップを行い、常に最新バージョンの PictureProject をご使用になることをおすすめします。

これで PictureProject のインストールは終了です。

次に、撮影した画像をパソコンに転送して表示します。→ 22 ページへ

PictureProject をインストールします **Macintosh****注意**

Macintosh でインストール / アンインストールする場合のご注意

PictureProject をインストール / アンインストールする場合は、「管理者」アカウントでログオンしてください。

**1** パソコンを起動します。

- ウィルスチェック用のソフトウェアは終了させてください。
- 他のアプリケーションソフトウェアはすべて終了させてください。

**2** 「Welcome」ウィンドウを開きます。

PictureProject ソフトウェア CD-ROM を CD-ROM ドライブに入れてから、デスクトップ上の CD-ROM (PictureProject) アイコンをダブルクリックします。開いたフォルダ内の [Welcome] アイコンをダブルクリックすると、「Welcome」ウィンドウが開きます。

**3** インストールを始めます。

初期設定では、次のソフトウェアがインストールされます。

- Panorama Maker
- PictureProject
- Apple QuickTime 6 ※

**[標準インストール]** をクリックします。

※ QuickTime 6 は、ご使用のパソコンにインストールされている QuickTime が古いバージョンの場合のみ、インストールされます。

**4** PanoramaMaker Installer の画面が表示されます。

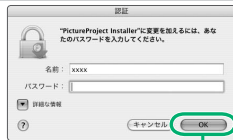
**[インストール]** をクリックします。



5

管理者の [名前] と [パスワード] を入力します。

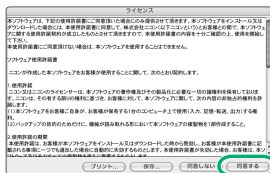
管理者の名前とパスワードを入力して、[OK] をクリックします。



6

「ライセンス」画面が表示されます。

内容をよくお読みのうえ、[同意する] をクリックしてください。



1

[同意する] をクリックすると、「お読み下さい」画面が表示されます。この画面には、重要な情報が含まれていますので、必ずお読み下さい。

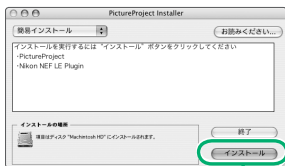
2

読み終わったら [続ける] をクリックしてください。

7

PictureProject Installer の画面が表示されます。

[インストール] をクリックします。



1

「デジタルカメラを接続したときに PictureProject Transfer を使いますか?」画面が表示されます。「はい」をクリックすると、カメラの接続時に PictureProject を自動で表示できるように設定します。

2

「Dock へ登録」画面が表示されます。「はい」をクリックすると、PictureProject を Dock へ登録します。

3

PictureProject が正常にインストールされると、「ソフトウェアのインストールが完了しました。」画面が表示されます。「終了」をクリックしてください。



## Apple QuickTime 6 のインストール

ご使用のパソコンにインストールされている QuickTime が古いバージョンの場合は、QuickTime 6 のインストールが開始されず、画面の指示にしたがってインストールしてください。

「ユーザ登録」画面では、すべての項目を空欄のままにして、「続ける」をクリックしてください。ご使用のパソコンによっては、QuickTime のインストールに時間がかかる場合があります。

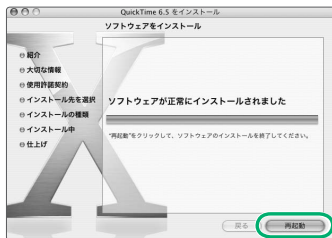


## 8 パソコンを再起動します。

「再起動」をクリックします。



- QuickTime 6 をインストールした場合は、右の画面で再起動します。

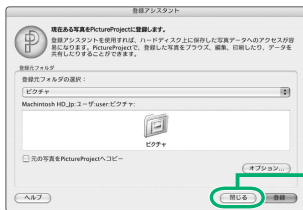


「再起動」をクリックします。

9

パソコンを再起動すると、「登録アシスタント」が自動的に起動します。

- 登録アシスタントは、すでにパソコンに保存されている画像を PictureProject で表示できるように登録するための機能です。PictureProject への画像の登録については、PictureProject ソフトウェア 使用説明書 (CD-ROM) をご覧ください。



カメラで撮影した画像をすぐに PictureProject で転送する場合は、[閉じる] ボタンをクリックして登録アシスタントを終了します。

※マルチユーザー環境でご使用の場合、「登録アシスタント」はインストール時のユーザー名でパソコンを再起動した場合に自動起動します。

10

PictureProject ソフトウェア CD-ROM を CD-ROM ドライブから取り出します。



#### バージョンアップについて

パソコンがインターネットに接続されている状態で PictureProject を起動すると、ソフトウェアのバージョンアップをお知らせするダイアログ (ニコン メッセージセンター) が表示される場合があります。画面の指示にしたがってバージョンアップを行い、常に最新バージョンの PictureProject をご使用になることをおすすめします。

これで PictureProject のインストールは終了です。

次に、撮影した画像をパソコンに転送して表示します。→ 22 ページへ

# 画像をパソコンで表示します



**注意**

## カメラをパソコンに接続する場合のご注意

カメラをパソコンに接続する前に、必ず PictureProject をインストールしてください。接続して「新しいデバイスの検出」が起動した場合は、[キャンセル] ボタンをクリックしてウィザードを終了してください。

**1**

## カメラの電源を OFF にして、COOL-STATION にセットします。

- カメラの電源ランプが消灯していることを確認してください。
- SD メモリーカードに記録した画像を転送する場合には、画像が記録されている SD メモリーカードをカメラに入れます。

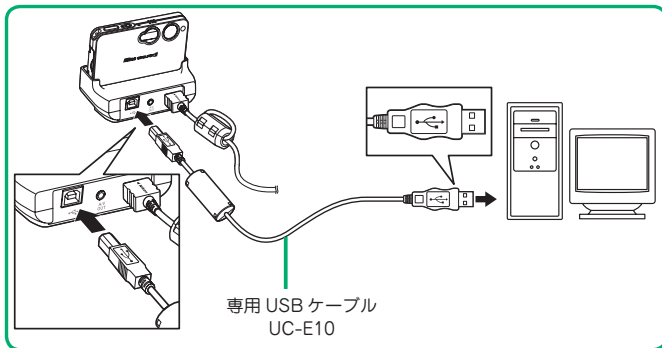


## 画像転送時の電源について

カメラからパソコンにデータを転送するときは、確実に電源を供給できる付属の AC アダプター EH-63 をご使用になることをおすすめします。その他の AC アダプターは絶対に使用しないでください。

**2**

## COOL-STATION と起動しているパソコンを専用 USB ケーブルで接続します。



※ USB ハブに接続した場合の動作は保証していません。

## 3

カメラの電源を ON にすると、パソコンのモニター画面に PictureProject Transfer が表示されます。[転送] ボタンをクリックすると、画像の転送が開始されます。

- 内蔵メモリーに記録されているすべての画像がパソコンに転送されます。
- カメラに SD メモリーカードを入れている場合は、SD メモリーカードに記録されているすべての画像がパソコンに転送されます。



Windows

転送ボタン



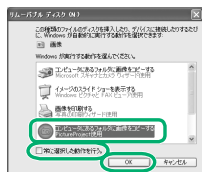
Macintosh

転送ボタン



## Windows XP の自動再生

カメラの電源を ON にすると、「リムーバブル ディスク」(またはカメラ名) ダイアログが表示されます。[コンピュータにあるフォルダに画像をコピーする (PictureProject 使用)] を選択して [OK] ボタンをクリックすると、PictureProject が起動します。常に PictureProject Transfer 画面の [転送] ボタンで画像を転送する場合は、[常に選択した動作を行う] にチェックを入れることをおすすめします。PictureProject Transfer が起動しない場合は、PictureProject ソフトウェア使用説明書 (CD-ROM) の「デバイス登録」をご覧ください。



## 4

画像の転送が終わると、パソコンの画面に PictureProject が表示されます。



Windows



Macintosh



## 注意

## カメラとパソコンの接続時のご注意

カメラとパソコンを接続している間は、

- USB ケーブルを抜かないでください。
- カメラの電源を OFF にしないでください。
- カメラを COOL-STATION から取り外さないでください。
- AC アダプターの電源コードを抜かないでください。

カメラおよびパソコンが正常に作動しなくなる場合があります。



## PictureProject について

PictureProject の主な機能は次のとおりです。

### 整理モードボタン

- 整理モードでは、PictureProject に登録されている写真を表示したり、整理することができます。

### 編集モードボタン

- 編集モードでは、選択した写真の明るさや色合いを補正したり、写真の一部を切り取ること（トリミング）ができます。



### アルバム一覧

- アルバム一覧では、PictureProject に登録されている写真のフォルダやアルバムが表示されます。

### デザインモードボタン

- デザインモードでは、アルバムの写真をいろいろなレイアウトに並べ換えることができます。

### 写真表示エリア

- 写真表示エリアでは、アルバム一覧で選択されているフォルダやアルバムに登録されている写真が表示されます。

このほかに、写真の印刷、メール送信、スライドショーやディスク作成（Macintosh の場合は Mac OS X Version10.2.8 以降）、muvee ビデオの作成（Windows のみ）なども行うことができます。

## 5

## カメラとパソコンの接続を外します。

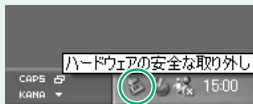
画像の転送が終了し、PictureProject に転送した画像が表示されたら、カメラとパソコンの接続を外すことができます。



接続を外すには、必ず次の操作をしてから、カメラの電源を OFF にしてください。

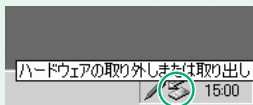
## Windows XP Home Edition/Professional の場合

パソコン画面右下の [ハードウェアの安全な取り外し] アイコンをクリックして、「USB 大容量記憶装置デバイスドライブ (E:) を安全に取り外します」を選択してください。



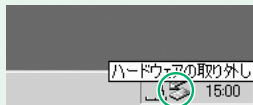
## Windows 2000 Professional の場合

パソコン画面右下の [ハードウェアの取り外しまたは取り出し] アイコンをクリックして、「USB 大容量記憶装置デバイスドライブ (E:) を停止します」を選択してください。



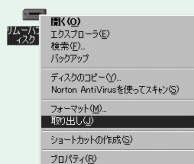
## Windows Millennium Edition (Me) の場合

パソコン画面右下の [ハードウェアの取り外し] アイコンをクリックして、「USB ディスクドライブ (E:) の停止」を選択してください。



## Windows 98 Second Edition (SE) の場合

マイコンピュータの中の「リムーバブル ディスク」上でマウスを右クリックして「取り出し」を選択してください。



※「ドライブ (E:)」の E はご使用のパソコンによって異なります。

## Mac OS X の場合

デスクトップ上の [NO NAME] アイコンをゴミ箱に捨ててください。



これで、COOLPIX S1 の簡単操作ガイドは終了です。

カメラと PictureProject を使いこなしたい場合には、カメラの使用説明書と PictureProject ソフトウェア使用説明書（CD-ROM）をご覧ください。

## PictureProject ソフトウェア使用説明書を読みましょう

PictureProject ソフトウェア使用説明書は、付属の PictureProject ソフトウェア使用説明書 CD-ROM に入っています。

**1** パソコンを起動し、付属の PictureProject ソフトウェア使用説明書 CD-ROM をパソコンの CD-ROM ドライブに挿入します。

**2** 「Nikon」フォルダーを開きます。

- Windows の場合

「マイコンピュータ」アイコンをダブルクリックしてウィンドウを開き、その中の CD-ROM ドライブ（Nikon）をダブルクリックすると、「Nikon」フォルダーが開きます。

- Macintosh の場合

デスクトップ上の CD-ROM（Nikon）をダブルクリックすると、「Nikon」フォルダーが開きます。

**3** 「Nikon」フォルダーの中の INDEX.pdf アイコンをダブルクリックします。

PictureProject ソフトウェア使用説明書の言語選択ページが表示されます。言語にマウスカーソルをあててクリックすると、見出し（INDEX）のページが表示され、それぞれの見出しをクリックすると、該当ページが表示されます。

# COOLPIX S1 は、こんなことができます！



## D-ライティング

撮影した画像の光量不足で暗くなってしまった部分だけを明るく補正することができます。

使用説明書 61 ページ



## ダイレクトプリント

カメラとプリンターを直接つないでプリントできます。

使用説明書 71 ページ



## アドバンスド赤目軽減機能

フラッシュ撮影時に人物の目が赤く写る赤目現象を自動的に軽減します。

使用説明書 30 ページ



## 音声レコード

音声を録音したり、再生したりできます。

使用説明書 48 ページ



## 顔認識 AF

カメラが自動的に画面内の人物の顔にピントを合わせます。

使用説明書 37 ページ



## 動画

音声付きの動画撮影が気軽に楽しめます。

使用説明書 52 ページ



## 水中モード

別売のウォータープルーフケース WP-CP5 を使えば、水深約 40m までの水中撮影が楽しめます。

使用説明書 45 ページ

インターネットをご利用の方へ

- デジタルカメラなどのカメラ製品の情報やオンラインアルバム、オンラインショッピングなど、デジタルカメラと写真の楽しみを広げるホームページです。  
<http://www.nikon-image.com>
- 対応 OS の最新情報、ソフトウェアのアップデート、使用上のヒントなど、最新の製品テクニカル情報は下記アドレスでご案内しています。  
<http://www.nikon-image.com/jpn/support/index.htm>
- カスタマー登録は下記のホームページからも行えます。  
<http://reg.nikon-image.com/>