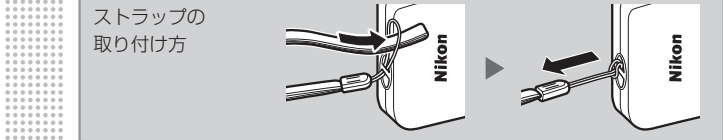


お使いになる前に、本製品の使用方法や「安全上のご注意」をよくお読みになり、正しくお使いください。お読みになった後は、お使いになる方がいつでも見られるところに保管してください。

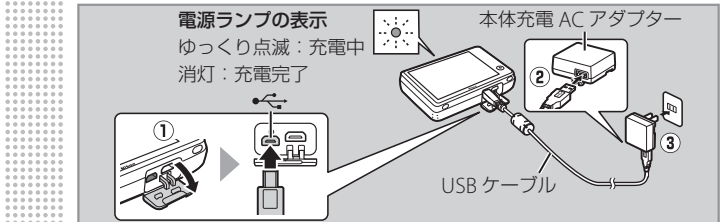
準備する

- 箱の中身を確認する
 - COOLPIX S02 カメラ本体
 - ストラップ
 - 本体充電 AC アダプター EH-70P
 - USB ケーブル UC-E16
 - 使用説明書 / お使いになる前に (本書)
 - 保証書
- 万一、不足のものがありましたら、ご購入店にご連絡ください。
- このカメラは、充電電池とメモリーを内蔵しています。市販のメモリーカードは使用できません。
- 日本国内モデルの画面の表示言語は、日本語または英語です。その他の言語には対応しておりません。



カメラを充電する

ご購入後にはじめて充電するときは、カメラの電源を OFF にして本体充電 AC アダプターで充電してください。



- 充電には約 2 時間 50 分かかります。
- 充電が完了したら、コンセントから本体充電 AC アダプターを外し、USB ケーブルを外してください。

タッチパネルを使う

タッチ: タッチパネルに触れて離す操作です。

ドラッグ: タッチパネルに触れたまま動かし、離す操作です。

ドラッグアンドドロップ: タッチパネルに触れたまま、目的の位置まで動かし(①)、離す(②)操作です。

長押し: タッチパネルに触れ続ける操作です。

撮影の準備をする

- 電源を ON にする
- 表示言語をタッチする
- 日時設定の選択画面で [はい] をタッチする
- 自宅のある地域 (タイムゾーン) を選ぶ
 - 地域を選ぶには、**[左]** または **[右]** をタッチします。
 - 夏時間を設定するには、**[夏]** をタッチします。
 - 決定するには、**[OK]** をタッチします。
- 年月日の表示順をタッチする
- 日時を合わせる
 - 日時を変更するには、項目をタッチして選び、**[左]** または **[右]** をタッチして数値を設定します。
 - 決定するには、**[OK]** をタッチします。
- 日時の確認画面で [はい] をタッチする
- HOME 画面デザインをタッチする
 - 決定するには、**[OK]** をタッチします。
 - 設定が完了すると、HOME 画面が表示されます。

撮る

- HOME 画面で [撮影] をタッチする
- カメラを構えて構図を決める
 - ズーム機能を使うには、ズームレバーを操作します。
- ピントを合わせて撮影する
 - シャッターボタンを軽く押し (半押しして) ピントと露出を固定します。
 - ピントが合うと、AF エリアが緑色に点灯します。
 - 深く押し込んで (全押しして) 撮影します。

安全上のご注意

お使いになる前に「安全上のご注意」をよくお読みの上、内容を十分に理解してから正しい方法でお使いください。この「安全上のご注意」は製品を安全に正しくお使いいただくため、あなたや他の人々への危害や財産への損害を未然に防止するために重要な内容を記載しています。お読みになった後は、お使いになる方がいつでも見られるところに必ず保管してください。表示と意味は次のようになっています。

危険 この表示を無視して、誤った取り扱いをすると、人が死亡または重傷を負う可能性が高いと想定される内容を示しています。

警告 この表示を無視して、誤った取り扱いをすると、人が死亡または重傷を負う可能性が想定される内容を示しています。

注意 この表示を無視して、誤った取り扱いをすると、人が傷害を負う可能性が想定される内容および物的損害の発生が想定される内容を示しています。

危険 (カメラについて)

使用禁止 コンセントから充電するときは、専用の本体充電 AC アダプターを使う
液もれ、発熱、破裂の原因となります。

危険 カメラからもれた液が目に入ったときは、すぐにきれいな水で洗い、医師の治療を受けると
そのままにしておくと、目に傷害を与える原因となります。

警告 (カメラについて)

警告 カメラからもれた液が皮膚や衣服に付いたときは、すぐにきれいな水で洗うこと
そのままにしておくと、皮膚がかぶれたりする原因となります。

分解禁止 分解、修理や改造をしない
異常動作や感電などのケガの原因となります。

接触禁止 落下などによって破損し、内部が露出したときは、露出部に手を触れないこと

すぐに修理依頼を 感電したり、破損部でケガをする原因となります。
電源を外す際、ニコンサービス機関に修理を依頼してください。

水かけ禁止 水につけたり、水をかけたり、雨にぬらしたりしないこと
発火したり感電の原因となります。

プラグを抜く 熱くなる、煙が出る、こげ臭いなどの異常時は、カメラの電源を OFF にして、電源を外す
そのまま使うと、火災、やけどの原因となります。
電源を抜いて、ニコンサービス機関に修理を依頼してください。

すぐに修理依頼を 通電中のカメラに長時間直接触れない
使用中に温度が高くなる部分があり、低温やけどの原因になることがあります。

使用禁止 引火、爆発のおそれのある場所では使わない
プロパンガス、ガスソフ、可燃性スプレーなど引火性ガスや粉塵の発生する場所で使用すると爆発や火災の原因になります。

発光禁止 車の運転者等に向けてフラッシュを発光しないこと
事故の原因となります。

発光禁止 フラッシュを人の目に近づけて発光しない
視力障害の原因となります。
撮影時には、1 m 以上離れてください。
特に乳幼児の撮影には注意してください。

保管注意 幼児の口にはいる小さな付属品は、幼児の手の届く所に置かない
幼児の飲み込みの原因となります。
飲み込んだときは、ただちに医師にご相談ください。

保管注意 ストラップが首に巻きつかないようにする
特に幼児・児童の首にストラップをかけたままに巻き付くと窒息の原因となります。

使用禁止 充電時に雷が降り出したら、電源プラグに触れない
感電の原因となります。

使用禁止 雷が降り止むまで機器から離れてください。
雷がやむ形、そのほか今までと異なることに気づいたときは、使用しないこと
液もれ、発熱、破裂の原因となります。

警告 充電の際に、発熱、破裂の原因となります。

注意 (カメラについて)

感電注意 ぬれた手でさわらないこと
感電の原因になることがあります。

保管注意 製品は、幼児の手の届く所に置かない
ケガの原因になることがあります。

保管注意 使用しないときは、電源を OFF にしてレンズを避光し、太陽光のあたらない所に保管すること
太陽光が焦点を結び、火災の原因になることがあります。

使用注意 航空機内では、離着陸時に電源を OFF にする
病院では、病棟の指示に従う
本機器が出す電磁波などが、航空機の計器や医療機器に影響を与えるおそれがあります。

プラグを抜く 長期間使わないときは本体充電 AC アダプターを外すこと
火災、ケガや電線を汚損する原因になることがあります。
本体充電 AC アダプターをお使いの際は、電源プラグをコンセントから抜いて、その後でカメラを取り外してください。

発光禁止 内蔵フラッシュの発光窓を人体やものに密着させて発光させないこと
やけどや発火の原因になることがあります。

禁止 布団でおおったり、つつんだりして使用しないこと
熱がこもりケースが変形し、火災の原因になることがあります。

放置禁止 窓を閉め切った自動車の中や直射日光が当たる場所など、異常に温度が高くなる場所に放置しないこと
故障や火災の原因になることがあります。

警告 (本体充電 AC アダプターについて)

分解禁止 分解したり、修理や改造をしない
異常動作や感電などのケガの原因となります。

接触禁止 落下などによって破損し、内部が露出したときは、露出部に手を触れないこと
感電したり、破損部でケガをする原因となります。

すぐに修理依頼を 電源プラグをコンセントから抜いて、ニコンサービス機関に修理を依頼してください。

プラグを抜く 熱くなる、煙が出る、こげ臭いなどの異常時は、速やかに電源プラグをコンセントから抜くこと
そのまま使用すると火災、やけどの原因となります。
電源プラグをコンセントから抜く際、やけどに十分に注意してください。

すぐに修理依頼を 電源プラグをコンセントから抜く際、やけどに十分に注意してください。

水かけ禁止 水につけたり、水をかけたり、雨にぬらしたりしないこと
発火したり感電の原因となります。

使用禁止 引火、爆発のおそれのある場所では使わない
プロパンガス、ガスソフ、可燃性スプレーなど引火性ガスや粉塵の発生する場所で使用すると爆発や火災の原因になります。

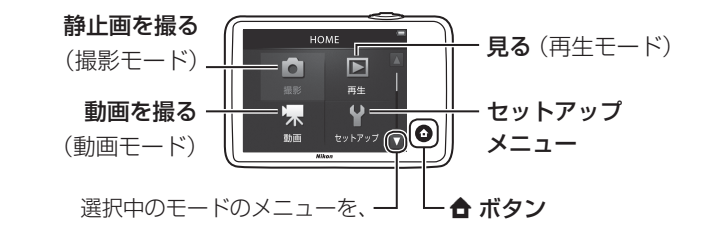
見る

- 再生する**
画像を再生するには、**[再生]** ボタンを押します。
- 前後の画像を表示するには、**[左]** または **[右]** をタッチします。
- 削除する**
- [削除]** が表示されるまで画像を長押しする
 - [削除]** をタッチするか、画像を **[削除]** へドラッグアンドドロップする
 - [はい] をタッチする

画像をプリンターで印刷する
カメラと PictBridge 対応プリンターを付属の USB ケーブルで直接接続して、画像をプリントできます (ダイレクトプリント)。

設定を変える

カメラの設定を変えるには、HOME 画面を使います。HOME 画面を表示するには、**[ホーム]** ボタンをタッチします。



活用ガイドのご案内

カメラについてさらに詳しい説明を知りたいときは、活用ガイド (PDF 形式) をご覧ください。活用ガイドは当社のホームページからダウンロードできます。
<http://nikonimglib.com/manual/>

- 活用ガイドをご覧いただくには、Adobe Reader が必要です。

パソコンに画像を取り込む

ViewNX 2 をインストールする
ViewNX 2 は、画像や動画の転送、閲覧、編集、共有を可能とするソフトウェアです。当社のホームページから ViewNX 2 のインストーラーをダウンロードし、画面の指示に従ってインストールしてください。
<http://nikonimglib.com/hvnx/>

ViewNX 2 を使う

- カメラの電源を OFF にしてから付属の USB ケーブルでカメラとパソコンを接続する
- ViewNX 2 の Nikon Transfer 2 を起動する
- 画像をパソコンに取り込む
[転送開始] をクリックします。
- カメラの電源を OFF にして、USB ケーブルを抜く

ニコン デジタルカメラ COOLPIX S02 の主な仕様	
型式	コンパクトデジタルカメラ
有効画素数	1317 万画素
撮像素子	1/3.1 型原色 CMOS、総画素数 1417 万画素
レンズ	光学 3 倍ズーム、NIKKOR レンズ 4.1-12.3 mm (35mm 判換算 30-90 mm 相当の撮影画角)、F3.3-5.9、5 群 6 枚構成
電子ズーム倍率	最大 4 倍 (35mm 判換算で約 360 mm 相当の撮影画角)
手ブレ補正機能	電子式 (動画)
フリ軽減機能	モーション検知 (静止画)
撮影距離範囲	・約 30 cm ~ ∞ (広角側)、約 50 cm ~ ∞ (望遠側) ・撮影シーン (クロースアップ) 時は、約 5 cm ~ ∞ (広角側)、約 50 cm ~ ∞ (望遠側)
画像モニター	2.7 型 TFT 液晶モニター (タッチパネル)、反射防止コート付き、約 23 万ドット
記録媒体	内蔵メモリー (約 7.3 GB)
記録画素数 (画像モード)	・ 13M [4160×3120] ・ 2M [1600×1200] ・ 4M [2272×1704]
記録サイズ (動画)	・ 1080/30p [1920×1080] ・ H5 720/2 倍 [1280×720] ・ 720/30p [1280×720] ・ H5 1080/0.5 倍 [1920×1080] ・ iFrame 540/30p [960×540]
セルフタイマー	約 10 秒
内蔵フラッシュ	
調光範囲 (ISO 感度設定)	・約 0.3 ~ 1.4 m (広角側)
オート時	・約 0.5 ~ 0.8 m (望遠側)
インターフェース	Hi-Speed USB (通信プロトコル: MTP、PTP)
ビデオ出力	NTSC、PAL
入出力端子	・オーディオビデオ (AV) 出力 / デジタル端子 (USB) ・ HDMI マイク端子 (Type D) (HDMI 出力)
電源	リチウムイオン充電電池 (内蔵)
電池寿命*	約 210 コマ
静止画撮影時	約 1 時間 15 分 (実撮影電池寿命)
動画撮影時*	約 100 g
寸法 (幅×高さ×奥行き)	約 77.1 × 51.3 × 17.5 mm (突起部除く)
質量	約 100 g
使用温度	0°C ~ 40°C
使用湿度	85% 以下 (結露しないこと)
別売アクセサリー	
オーディオビデオケーブル	EG-CP16
タッチペン	TP-1
ケース	CS-CP4-1 (ストラップ付き)

* 仕様のデータは特に記載のある場合を除き、CIPA (カメラ映像機器工業会) 規格による温度条件 23°C (±3°C) で、フル充電電池使用時のものです。
*1 電池寿命は、撮影時間、メニュー表示時間、画像表示時間などの使用状況によって異なります。
*2 動画の連続撮影可能時間 (1 回の撮影で記録可能な時間) は、メモリー残量が多いときでもファイルサイズ 4 GB まで、または最大 29 分までです。カメラが熱くなった場合、連続撮影可能時間内でも動画撮影が終了することがあります。

本体充電 AC アダプター EH-70P の主な仕様

電源	AC 100 ~ 240 V、50/60 Hz、0.07 ~ 0.044 A
定格入力容量	7 ~ 10.56 VA
定格出力	DC 5.0 V、550 mA
使用温度	0°C ~ 40°C
寸法 (幅×高さ×奥行き)	約 55 × 22 × 54 mm
質量	約 47 g

- 国または地域によって、販売していない場合があります。
- アクセサリの最新情報は、当社ホームページやカタログなどでご確認ください。
- Adobe および Adobe Acrobat は Adobe Systems, Inc. (アドビシステムズ社) の商標、または特定地域における同社の登録商標です。
- HDMI、HDMI ロゴ、および High-Definition Multimedia Interface は、HDMI Licensing LLC の商標または登録商標です。

HDMI

- その他の会社名、製品名は各社の商標、登録商標です。

説明書の誤りなどについての補償はご容赦ください。
製品の外観、仕様、性能は予告なく変更することがありますので、ご了承ください。

アフターサービスについて

- この製品の使い方や修理に関するお問い合わせは、使い方に関するご質問は、別紙に記載の「ニコン カスタマーサポートセンター」にお問い合わせください。
- 修理に関するご質問は、別紙に記載の「修理センター」にお問い合わせください。
- お問い合わせいただく場合には、おわかりになる範囲で結構ですので、次の内容をご確認の上、お問い合わせください。「製品名」、「製品番号」、「ご購入日」、「問題が発生したときの症状」、「表示されたメッセージ」、「症状の発生頻度」など。
- ソフトウェアのトラブルの場合には、おわかりになる範囲で結構ですので、次の内容をご確認の上、お問い合わせください。「ソフトウェア名およびバージョン」、「パソコンの機種名」、「OS のバージョン」、「メモリー容量」、「ハードディスクの空き容量」、「問題が発生したときの症状」、「症状の発生頻度」、エラーメッセージが表示されている場合はエラーメッセージの内容など。
- ファクシミリや郵送でお問い合わせの場合は「ご住所」、「お名前」、「フリガナ」、「電話番号」、「FAX 番号」を (会社の場合は会社名と部署名も) 明細にお書きください。
- 修理を依頼される場合は、ニコンサービス機関 (別紙に記載の「修理センター」など)、ご購入店、または最寄りの販売店にご依頼ください。
- ニコンサービス機関につきましては、詳しくは「ニコンサービス機関のご案内」をご覧ください。
- *メモリー内に画像データがあるときは、消去される場合があります。
- 補修用性能部品について**
このカメラの補修用性能部品 (その製品の機能を維持するために必要な部品) の保有年数は、製造打ち切り後 5 年を目安としています。
- 修理可能期間は、部品保有期間内とさせていただきます。なお、部品保有期間経過後も、修理可能な場合もありますので、ニコンサービス機関またはご購入店へお問い合わせください。水没、火災、落下などによる故障または破損で全損と認められる場合は、修理が不可能となります。なお、この故障または破損の程度の判定は、ニコンサービス機関にお任せください。

インターネットをご利用の方へ

< ニコンイメージング / サポートページ >
<http://www.nikon-image.com/support/>

最新の製品テクニカル情報や、ソフトウェアのアップデートに関する情報をご覧くださいませ。

製品をより有効にご利用いただくために、定期的にアクセスされるようおすすめします。

<http://www.nikon-image.com/support/repair/>

「ニコン ビックアップサービス」のお申し込みや修理見積もり金額の確認、インターネットを利用して修理を申し込まれた場合の修理状況や納期の確認などをご覧くださいませ。

AVC Patent Portfolio License

本製品は、お客様が個人使用かつ非営利目的で次の行為を行うために使用される場合に限って、AVC Patent Portfolio License に基づきライセンスされているものです。
(i) AVC 規格に従い動画をエンコードすること (以下、エンコードしたものを AVC ビデオといいます)
(ii) 個人利用かつ非営利目的の消費者によりエンコードされた AVC ビデオ、または AVC ビデオを提供することについてライセンスを受けたいという供給者から入った AVC ビデオをデコードすること
上記以外の使用については、黙示のライセンスを含め、いかなるライセンスも許諾されていません。
詳細情報につきましては、MPEG LA, LLC から取得することができます。
<http://www.mpegla.com> をご参照ください。

FreeType License (FreeType2)

本製品のソフトウェアの著作権の一部は、© 2013 The FreeType Project (<http://www.freetype.org/>) のものです。すべての権利はその所有者に帰属します。

MIT License (HarfBuzz)

本製品のソフトウェアの著作権の一部は、© 2013 The HarfBuzz Project (<http://www.freedesktop.org/wiki/Software/HarfBuzz>) のものです。すべての権利はその所有者に帰属します。

NIKON CORPORATION

To get the most from this Nikon product, be sure to read the "For Your Safety" and all other instructions thoroughly and keep them where they will be read by all who use the camera.

Prepare

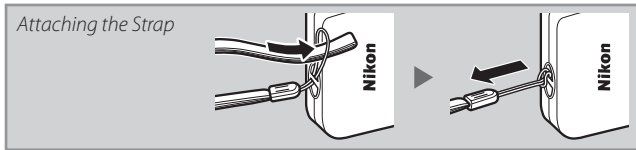
1 Check the package contents. Confirm that the package contains the items listed below. Contact your retailer if anything is missing.

- COOLPIX S02 digital camera¹
- Camera strap
- Charging AC Adapter EH-70P²
- USB Cable UC-E16
- User's Manual/For Your Safety (this sheet)
- Warranty

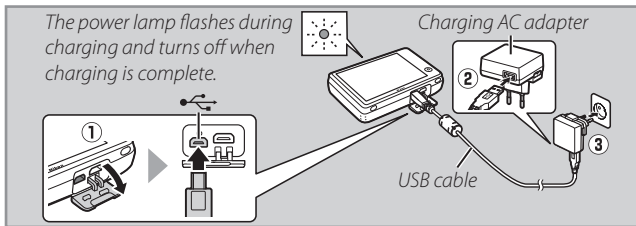
¹ Comes with memory and a rechargeable battery, both of which are built in. Memory cards can not be used. Versions of this camera sold destined for the Japanese market support English and Japanese only. Other languages are not supported.

² A plug adapter is supplied in countries or regions where required.

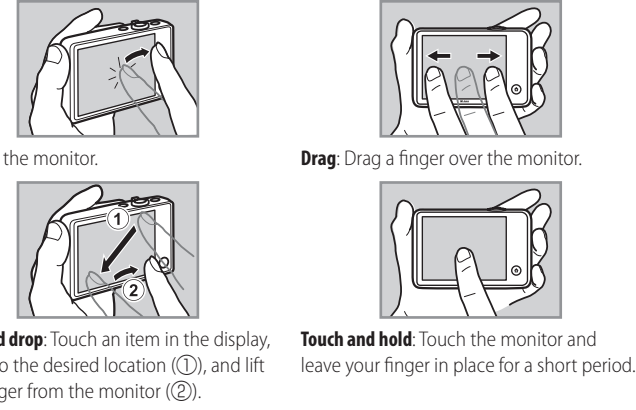
If a plug adapter is included, attach it securely to the charging AC adapter; note that once the adapter is attached, attempting to forcibly remove the plug adapter could damage the product. Shape of plug adapter varies with country or region of purchase. This step can be omitted if the plug adapter comes permanently bonded to the charging AC adapter.



2 Charge the camera. Use the supplied charging AC adapter when charging the camera for the first time. Turn the camera off, connect the supplied USB cable to the camera and charging AC adapter, and then plug in the adapter as shown below. Charging takes about 2 hours and 50 minutes; when charging is complete, unplug the charging AC adapter and disconnect the USB cable.



Using the Touch Panel




NIKON CORPORATION

For Your Safety

To prevent damage to your Nikon product or injury to yourself or to others, read the following safety precautions in their entirety before using this equipment. Keep these safety instructions where all those who use the product will read them.

The consequences that could result from failure to observe the precautions listed in this section are indicated by the following symbol:

 This icon marks warnings. To prevent possible injury, read all warnings before using this Nikon product.

WARNINGS

- Turn off immediately in the event of malfunction.** Should you notice smoke or an unusual smell coming from the equipment or charging AC adapter, unplug the adapter. Continued operation could result in injury. After turning the equipment off, wait for it to cool and then take it to a Nikon-authorized service center for inspection.
- Do not use in the presence of flammable gas.** Do not use electronic equipment in the presence of flammable gas, as this could result in explosion or fire.
- Do not disassemble.** Touching the product's internal parts could result in injury. In the event of malfunction, the product should be repaired only by a qualified technician. Should the product break open as the result of a fall or other accident, disconnect the charging AC adapter and take the product to a Nikon-authorized service center for inspection.
- Keep dry.** Failure to observe this precaution could result in fire or electric shock.
- Do not handle the plug or charging AC adapter with wet hands.** Failure to observe this precaution could result in electric shock.
- Do not go near the plug during thunderstorms.** Failure to observe this precaution could result in electric shock.
- Dust on or around the metal parts of the charging AC adapter plug must be removed with a dry cloth.** Continued use could result in fire.
- Keep out of reach of children.** Failure to observe this precaution could result in injury. In addition, note that small parts constitute a choking hazard. Should a child swallow any part of this equipment, consult a physician immediately.
- Do not place the strap around the neck of an infant or child.** Failure to observe this precaution could result in strangulation.
- Observe caution when using the flash.**
 - Using the camera with the flash in close contact with the skin or other objects could cause burns.
 - Using the flash close to your subject's eyes could cause temporary visual impairment. The flash should be no less than 1 m (3 ft 4 in.) from the subject. Particular care should be observed when photographing infants.
 - Do not aim the flash at the operator of a motor vehicle. Failure to observe this precaution could result in accidents.
- Avoid contact with liquid crystal.** Should the monitor break, care should be taken to avoid injury due to broken glass and to prevent the liquid crystal from the monitor touching the skin or entering the eyes or mouth.
- Do not use the charging AC adapter with travel converters or adapters designed to convert from one voltage to another or with DC-to-AC inverters.** Failure to observe this precaution could damage the product or cause overheating or fire.
- Use appropriate cables.** When connecting cables to the input and output jacks, use only the cables provided or sold by Nikon for the purpose to maintain compliance with product regulations.
- Do not damage, heat, modify, or forcibly tug or bend cables or place them under heavy objects.** Failure to observe these precautions could result in fire or electric shock.

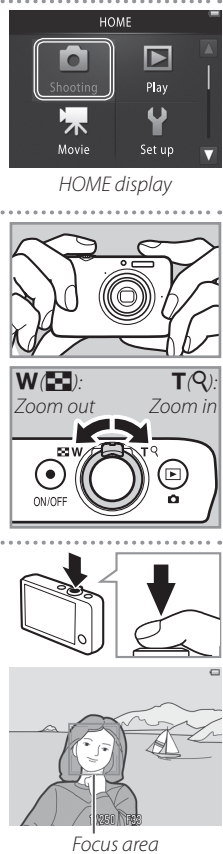
Get the camera ready.

- 3.1 Turn the camera on.**
- 3.2 Choose a language.** Tap the desired language. When prompted to choose whether to set the camera clock, tap **Yes**.
- 3.3 Set the clock.** Tap **OK** or **▶** to highlight your home time zone (to turn daylight saving time on or off, tap **☀**) and tap **OK**. Tap to select a date format when prompted. Tap to highlight items and tap **▲** or **▼** to change. Tapping **OK** displays a confirmation dialog; tap **Yes** to set the clock.
- 3.4 Choose a HOME design.** Tap a design and tap **OK**. The camera exits to the HOME display when setup is complete.



Shoot

- 1 Tap Shooting.** Tap **Shooting** in the HOME display.
- 2 Frame the shot.** Ready the camera and frame the shot, using the zoom control to zoom in or out.
- 3 Focus and shoot.** Press the shutter-release button halfway to lock focus and exposure (the focus area will light green when the camera focuses), then press the button the rest of the way down to take the picture.



View

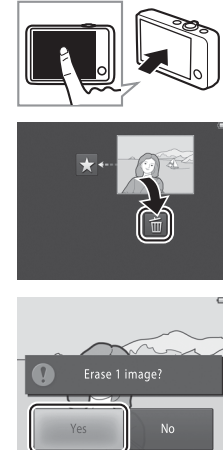
Viewing Pictures

Press the **▶** button to display a picture in the monitor. Tap **◀** or **▶** to view additional images.



Deleting Pictures

- 1 Touch and hold the picture until **E** is displayed.**
- 2 Tap **E** or drag and drop the picture onto the **E** icon.**
- 3 Tap **Yes**.**

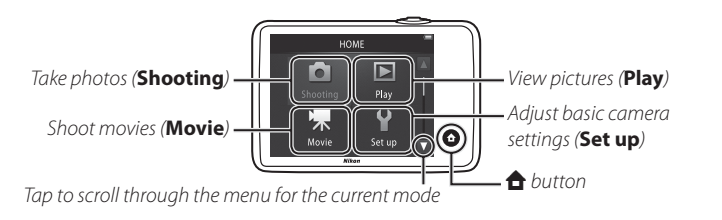


Printing Pictures

The camera can be connected to a PictBridge-compatible printer using the supplied USB cable and pictures printed directly from the camera.

Configure

Camera settings can be adjusted from the HOME display. To view the HOME display, touch the **HOME** button.



The Reference Manual

For more information on using your Nikon camera, download a pdf copy of the camera Reference Manual from the website listed below. The Reference Manual can be viewed using Adobe Reader. <http://nikonimglib.com/manual/>

Connect

Install ViewNX 2 to upload, view, edit, and share photos and movies. An Internet connection is required. Download the ViewNX 2 installer from the website listed below and follow the on-screen instructions. <http://nikonimglib.com/nvnx/>

Using ViewNX 2

- 1 Turn the camera off and connect it to the computer using the supplied USB cable.**
- 2 Launch the Nikon Transfer 2 component of ViewNX 2.**
- 3 Click **Start Transfer** and wait for Nikon Transfer 2 to finish copying pictures from the camera to the computer.**
- 4 Turn the camera off and disconnect the USB cable.**

Specifications for the Nikon COOLPIX S02 Digital Camera

Type	Compact digital camera		
Number of effective pixels	13.2 million		
Image sensor	1/3-in. type CMOS; total pixels: approx. 14.17 million		
Lens	4.1–12.3 mm (angle of view equivalent to 30–90 mm lens in 35 mm [135] format) f3.3–5.9 NIKKOR lens with 3x optical zoom, constructed with 6 elements in 5 groups		
Digital zoom magnification	Up to 6x (angle of view equivalent to approx. 360 mm lens in 35 mm [135] format)		
Vibration reduction	Electronic VR (movies)		
Motion blur reduction	Motion detection (still pictures)		
Focus range (measured from center of front surface of lens)	W : Approx. 30 cm (1 ft 0 in.) → T : Approx. 50 cm (1 ft 8 in.) → ∞ A : Approx. 5 cm (2 in.) → ∞ W or approx. 50 cm (1 ft 8 in.) → ∞ T in macro close-up mode		
Monitor	6.7 cm (2.7-in.), approx 230k-dot touch screen TFT LCD with anti-reflection coating		
Medium	Internal memory (approx. 7.3 GB)		
Image size (pixels)	13 M (4160 × 3120)	4 M (2272 × 1704)	2 M (1600 × 1200)
Movie frame size (pixels)	1080/30p (1920 × 1080)	HS 720/2x (1280 × 720)	HS 1080/0.5x (1920 × 1080)
Self-timer	Approx. 10 seconds		
Built-in flash	Range (approx.; auto ISO) W : 0.3–1.4 m (1 ft–4 ft 7 in.) T : 0.5–0.8 m (1 ft 8 in.–2 ft 7 in.)		
Interface	Hi-Speed USB (data transfer protocols: MTP, PTP)		
Video output	NTSC, PAL		
I/O terminal	• Audio video output/digital I/O (USB) • HDMI micro connector (Type D) (HDMI output) Built-in rechargeable Li-ion battery		
Power sources	Built-in rechargeable Li-ion battery		
Battery life	Still pictures : Approx. 210 shots Movies (actual battery life for recording) : Approx. 1 h 15 min		
Dimensions (W × H × D)	Approx. 77.1 × 51.3 × 17.5 mm (3.1 × 2.1 × 0.7 in.), excluding projections		
Weight	Approx. 100 g (3.6 oz)		
Operating temperature	0°C – 40°C (32°F – 104°F)		
Humidity	85% or less (no condensation)		
Optional Accessories	EG-CP16		
Audio/video cables	TP-1		
Styluses	CS-CP4-1 (with strap)		
Cases	CS-CP4-1 (with strap)		

Unless otherwise stated, all figures assume a fully-charged battery and an ambient temperature of 23 ± 3 °C (73.4 ± 5.4 °F) as specified by the Camera and Imaging Products Association (CIPA).
¹ Battery endurance varies with use, the interval between shots, and the length of time menus and images are displayed.
² Individual movie files can not exceed 29 minutes in length or 4 GB in size. Recording may end before this limit is reached if camera temperature becomes elevated.

Specifications for the Charging AC Adapter EH-70P

Rated input	AC 100–240 V, 50/60 Hz, 0.07–0.044 A
Rated output	DC 5.0 V, 550 mA
Operating temperature	0°C – 40°C (32°F – 104°F)
Dimensions (W × H × D)	Approx. 55 × 22 × 54 mm (2.2 × 0.9 × 2.2 in.), excluding plug adapter
Weight	Approx. 47 g (1.7 oz.), excluding plug adapter

Availability may vary with country or region. See our website or brochures for the latest information. Adobe and Acrobat are registered trademarks of Adobe Systems Inc. HDMI, the HDMI logo and High-Definition Multimedia Interface are trademarks or registered trademarks of HDMI Licensing LLC.

HDMI


All other trade names mentioned in this manual or the other documentation provided with your Nikon product are trademarks or registered trademarks of their respective holders. Specifications subject to change without notice. Nikon will not be held liable for damages that may result from any errors this manual may contain.

NIKON CORPORATION

For Your Safety

To prevent damage to your Nikon product or injury to yourself or to others, read the following safety precautions in their entirety before using this equipment. Keep these safety instructions where all those who use the product will read them.

The consequences that could result from failure to observe the precautions listed in this section are indicated by the following symbol:

 This icon marks warnings. To prevent possible injury, read all warnings before using this Nikon product.

WARNINGS

- Do not cover the product during use.** The build-up of heat could deform the casing or cause fire.
- Discontinue use immediately should you notice any changes in the product, such as deformation or discoloration.** Failure to observe this precaution could result in the built-in battery leaking, overheating, or rupturing.
- Do not remain in contact with the camera or charging AC adapter for extended periods while the devices are on or in use.** Parts of the device may become hot. Leaving the device in direct contact with the skin for extended periods may result in low-temperature burns.
- Do not leave the product where it will be exposed to extremely high temperatures, such as in an enclosed automobile or in direct sunlight.** Failure to observe this precaution could cause damage or fire.
- Use designated AC charging adapters.** When charging the camera from an outlet, use only AC charging adapters designated for use with this product.
- Do not store in direct sunlight.** When the product is not in use, turn it off and ensure the lens is covered before storing it out of direct sunlight. Sunlight focused by the lens could cause fire.
- Follow the directions of airline and hospital personnel.** Turn the product off during takeoff and landing or when so directed by airline or hospital staff. Radio waves emitted by the device could interfere with aircraft navigation or hospital medical equipment.
- Should the camera battery leak and liquid from the camera battery come into contact with your clothes or skin, immediately rinse the affected area with water.**

Information and Precautions

Life-Long Learning

As part of Nikon's "Life-Long Learning" commitment to ongoing product support and education, continually-updated information is available on-line at the following sites:

- For users in the U. S. A.: <http://www.nikonusa.com/>
- For users in Europe and Africa: <http://www.europe-nikon.com/support/>
- For users in Asia, Oceania, and the Middle East: <http://www.nikon-asia.com/>

Visit these sites to keep up-to-date with the latest product information, tips, answers to frequently-asked questions (FAQs), and general advice on digital imaging and photography. Additional information may be available from the Nikon representative in your area. For contact information, visit <http://imaging.nikon.com/>

Use Only Nikon Brand Electronic Accessories

Nikon cameras are designed to the highest standards and include complex electronic circuitry. Only Nikon brand electronic accessories (including charging AC adapters) certified by Nikon specifically for use with this Nikon digital camera are engineered and proven to operate within the operational and safety requirements of this electronic circuitry.

The use of non-Nikon electronic accessories could damage the camera and may void your Nikon warranty.

For more information about Nikon brand accessories, contact a local authorized Nikon dealer.

Before Taking Important Pictures

Before taking pictures on important occasions (such as at weddings or before taking the camera on a trip), take a test shot to ensure that the camera is functioning normally. Nikon will not be held liable for damages or lost profits that may result from product malfunction.

About the Manuals

- No part of the manuals included with this product may be reproduced, transmitted, transcribed, stored in a retrieval system, or translated into any language in any form, by any means, without Nikon's prior written permission.
- Nikon reserves the right to change the specifications of the hardware and software described in these manuals at any time and without prior notice.
- Nikon will not be held liable for any damages resulting from the use of this product.
- While every effort has been made to ensure that the information in these manuals is accurate and complete, we would appreciate it were you to bring any errors or omissions to the attention of the Nikon representative in your area (address provided separately).

Notice Concerning Prohibition of Copying or Reproduction

Note that simply being in possession of material that has been digitally copied or reproduced by means of a scanner, digital camera, or other device may be punishable by law.

- **Items prohibited by law from being copied or reproduced**
Do not copy or reproduce paper money, coins, securities, government bonds, or local government bonds, even if such copies or reproductions are stamped "Sample."

The copying or reproduction of paper money, coins, or securities which are circulated in a foreign country is prohibited.

Unless the prior permission of the government has been obtained, the copying or reproduction of unused postage stamps or post cards issued by the government is prohibited.

The copying or reproduction of stamps issued by the government and of certified documents stipulated by law is prohibited.

- **Cautions on certain copies and reproductions**
The government has issued cautions on copies or reproductions of securities issued by private companies (shares, bills, checks, gift certificates, etc.), commuter passes, or coupon tickets, except when a minimum of necessary copies are to be provided for business use by a company. Also, do not copy or reproduce passports issued by the government, licenses issued by public agencies and private groups, ID cards, and tickets, such as passes and meal coupons.

- **Comply with copyright notices**
The copying or reproduction of copyrighted creative works such as books, music, paintings, woodcuts, prints, maps, drawings, movies, and photographs is governed by national and international copyright laws. Do not use this product for the purpose of making illegal copies or to infringe copyright laws.

Disposing of Data Storage Devices

Please note that deleting images or formatting camera memory or other data storage devices does not completely erase the original image data. Deleted files can sometimes be recovered from discarded storage devices, potentially resulting in the malicious use of personal image data. Ensuring the privacy of such data is the user's responsibility.

Before discarding a data storage device or transferring ownership to another person, format the device and then completely refill it with images containing no private information (for example, pictures of empty sky). Be sure to also replace any pictures selected for the HOME display.

Caring for the Camera: Cautions

- **Do not drop:** The product may malfunction if subjected to strong shocks or vibration. Do not touch or apply pressure to the lens.
- **Keep away from strong magnetic fields:** Do not use or store this device in the vicinity of equipment that generates strong electromagnetic radiation or magnetic fields. Strong static charges or the magnetic fields produced by equipment such as radio transmitters could interfere with the displays, corrupt data, or affect the product's internal circuitry.
- **The monitor:** The monitor is constructed with extremely high precision; at least 99.99% of pixels are effective, with no more than 0.01% being missing or defective. Hence, while the monitor may contain pixels that are always lit (white, red, blue, or green) or always off (black), this is not a malfunction and has no effect on images recorded with the device. Images in the monitor may be difficult to see in a bright light. Do not apply pressure to the monitor, as this could cause damage or malfunction. Dust or lint on the displays can be removed with a blower. Stains can be removed by wiping lightly with a soft cloth or chamois leather. Should the monitor break, care should be taken to avoid injury from broken glass and to prevent liquid crystal from the display touching the skin or entering the eyes and mouth.
- **Disposal:** Contact a Nikon-authorized service representative for information on disposing of Nikon cameras with built-in batteries.

Notices

Notices for Customers in the U. S. A. Federal Communications Commission (FCC) Radio Frequency Interference Statement

This equipment has been tested and found to comply with the limits for a Class B digital device, pursuant to Part 15 of the FCC rules. These limits are designed to provide reasonable protection against harmful interference in a residential installation. This equipment generates, uses, and can radiate radio frequency energy and, if not installed and used in accordance with the instructions, may cause harmful interference to radio communications. However, there is no guarantee that interference will not occur in a particular installation. If this equipment does cause harmful interference to radio or television reception, which can be determined by turning the equipment off and on, the user is encouraged to try to correct the interference by one or more of the following measures: