

ニコンデジタルカメラ
COOLPIX
P3

クールピクス P3

簡単操作ガイド

ワイヤレス転送
モード対応！

ケーブルなしで画像をパソコンに転送できます！



箱の中身を確認しよう

P. 2

撮影の準備をしよう

P. 3

いよいよ撮影！

P. 10

PictureProject をインストールしよう

P. 14

USB 接続で

画像をパソコンで見よう

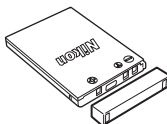
P. 28

箱の中身を確認しよう

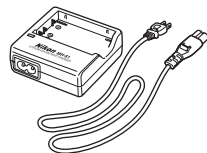
カメラと付属品を取り出し、以下のものがすべてそろっていることをご確認ください。
※ SDメモリーカード（以下 SDカードと表記します）は別売です。使用説明書 134 ページに記載の推奨 SDカードをお使いください。



COOLPIX P3
カメラ本体



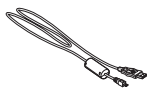
Li-ion リチャージャブル
バッテリー EN-EL5
(端子カバー付)



バッテリーチャージャー
MH-61
(電源コード付)



ストラップ



USB ケーブル
UC-E6



オーディオビデオケーブル
EG-CP14



簡単操作ガイド（本紙）



使用説明書



Nikon
保証書

保証書



カスタマー登録カード



Wireless Camera Setup Utility/
PictureProject ソフトウェア CD-
ROM (黄色)



PictureProject ソフトウェア使
用説明書 CD-ROM

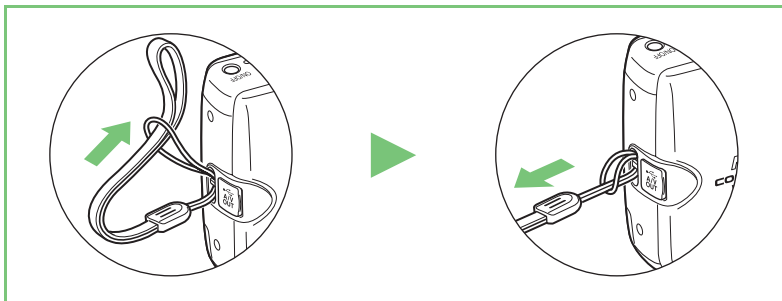


カスタマー登録のご案内

PictureProjectのインストール前またはあとに、「Welcome」ウィンドウで「カスタマー登録」ボタンをクリックしていただくと、カスタマー登録をインターネットを通じて簡単に行うことができます（インターネットへの接続環境が必要です）。製品の最新情報や便利な情報を満載したメールマガジンの配信も同時にお申し込みいただけますので、ぜひご利用ください（登録時に必要な商品 ID は、同梱のカスタマー登録カードに記載されています）。

撮影の準備をしよう

▶ Step 1 ストラップを取り付ける



▶ Step 2 バッテリーを充電する



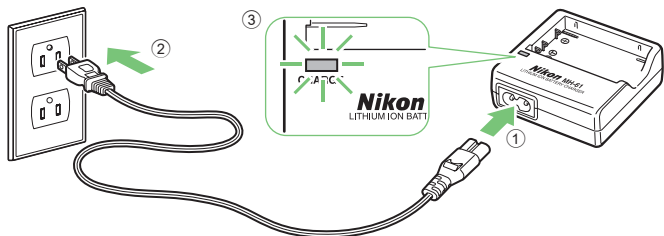
注意

バッテリーについてのご注意

バッテリーを扱う際は、使用説明書の「安全上のご注意」に記載されている、専用 Li-ion リチャージャブルバッテリーおよびバッテリーチャージャーについての「警告」、「危険」、「注意」(8～9 ページ)と「バッテリーの取り扱いについて」(137 ページ)の注意事項を必ずお守りください。

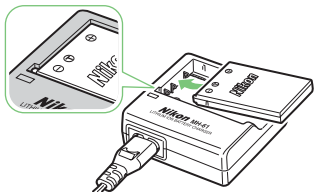
1 バッテリーチャージャーの電源コードを接続する

- 電源コードの AC プラグを AC プラグ差込み口に(①)、電源プラグをコンセントに差し込みます(②)。CHARGE ランプが点灯して、通電中であることをお知らせします(③)。

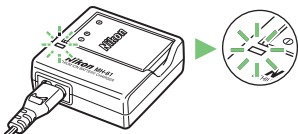


2 リチャージャブルバッテリーを充電する

- リチャージャブルバッテリーをバッテリーチャージャーにセットします。



- CHARGE ランプが点滅し、充電が始まります。CHARGE ランプが点灯したら、充電が完了です。
- 残量の少ないバッテリーを充電する場合、約2時間かかります。



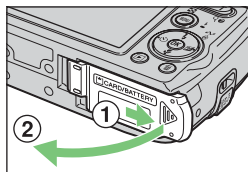
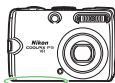
3 充電が完了したら、バッテリーをバッテリーチャージャーから取り外し、電源プラグをコンセントから抜く

- バッテリーチャージャーを使用しないときは、電源プラグをコンセントから抜いてください。

▶ Step 3 バッテリーを入れる

1 バッテリー／SDカードカバーを開ける

- バッテリー／SDカードカバーを矢印の方向にスライドさせ (①)、カバーを開けてください (②)。



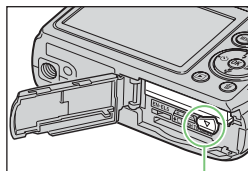
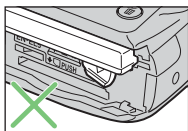
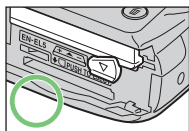
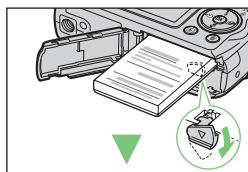
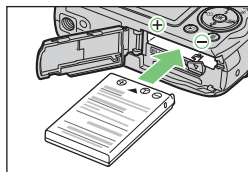
2 バッテリーを入れる

- バッテリー室内の図に合わせて、⊕と⊖の方向を正しい向きで入れてください。

向きを間違えて挿入すると、カメラが破損するおそれがあります。

正しい方向で挿入しているか、再度ご確認ください。

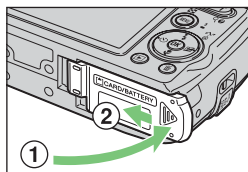
- オレンジ色のバッテリーロックレバーをバッテリーの側面で押しながら、バッテリーを奥まで入れます。バッテリーロックレバーがバッテリーに掛かり、バッテリーがロックされたことを確認してください。




バッテリーロックレバー

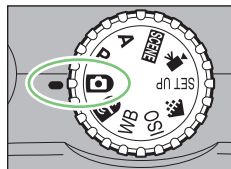
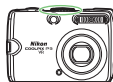
3 バッテリー／SDカードカバーを閉じる

- バッテリー／SDカードカバーを閉じて (①)、カバーをスライドさせます (②)。
- バッテリー／SDカードカバーがしっかりと閉じていることを確認してください。



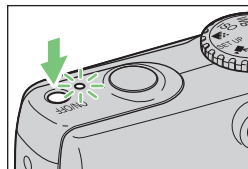
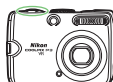
▶ Step 4 電源を ON にする

- 1 モードダイヤルを  (オート撮影) に合わせる



- 2 電源スイッチを押して、電源を ON にする

- 電源ランプと液晶モニターが点灯し、レンズがくり出します。



オートパワーオフ機能

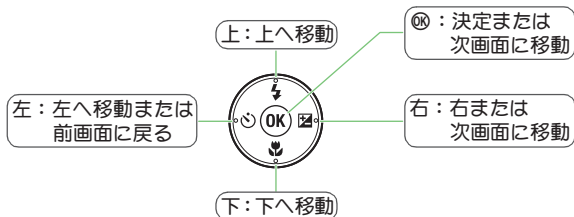
電源が ON の状態で、何も操作しないまま約 1 分（初期設定）経過すると、バッテリーの消耗を抑えるため、待機状態に入ります。待機状態では、液晶モニターが消灯し、電源ランプは点滅します。シャッターボタンを軽く押すと、電源 ON の状態に戻ります。待機状態のまま何も操作しないでさらに約 3 分経過すると、電源が OFF になります。

この簡単操作ガイドでご案内している操作手順は、カメラをご購入時の設定でお使いいただくことを前提にしています。

▶ Step 5 言語と日時を設定する

はじめて電源を ON にすると、表示言語やカメラの内蔵時計の日時を設定する画面が表示されます。以下の手順で設定してください。

言語と日時の設定には、マルチセレクターを使用します。



1



液晶モニターに、上の画面が表示されていることを確認する

Čeština	Italiano	Svenska
Dansk	Nederlands	中文简体
Deutsch	Norsk	中文繁體
English	Polski	日本語
Español	Português	한글
Français	Русский	ภาษาไทย
Indonesia	Suomi	決定

2



言語を選ぶ

Čeština	Italiano	Svenska
Dansk	Nederlands	中文简体
Deutsch	Norsk	中文繁體
English	Polski	日本語
Español	Português	한글
Français	Русский	ภาษาไทย
Indonesia	Suomi	決定

3



言語を設定して、「日時設定」画面に移る

日時設定
日時設定をしますか？
いいえ
はい
決定

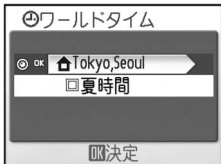
4



「はい」を選ぶ

日時設定
日時設定をしますか？
いいえ
はい
決定

5



「ワールドタイム」画面に移る

- 夏時間（サマータイム）制が実施されている地域でお使いになる場合は、次ページの「夏時間について」をご覧ください。

6



「自宅の設定」画面に移る

7



自宅のある地域を選ぶ

8



「日時設定」画面に移る

- 選択されている部分が点滅します。

9



「年」を合わせる

10



「月」の設定に移る

11



「月」を合わせる

- 以下、ステップ10、11と同様の手順で、分単位まで時刻を合わせてください。

12



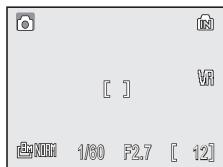
「年月日」の表示順の設定に移る

13



「年月日」の表示順を選ぶ

14



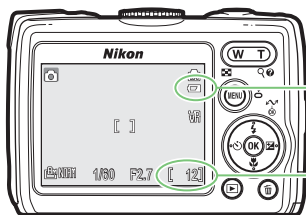
設定が有効になる

夏時間について

サマータイム（夏時間）制が実施されている地域でお使いになる場合は、8 ページのステップ 5 の画面でマルチセレクターの下を押して「夏時間」を選び、OK ボタンを押してください。「夏時間」の前にあるチェックボックスがオンになり、時刻が1時間進みます。

いよいよ撮影！


▶ Step 1 バッテリー残量と記録可能コマ数を確認する



バッテリーチェック表示
残量が少なくなると表示されます。

[12] 記録可能コマ数

バッテリーチェック表示の意味は次のとおりです。

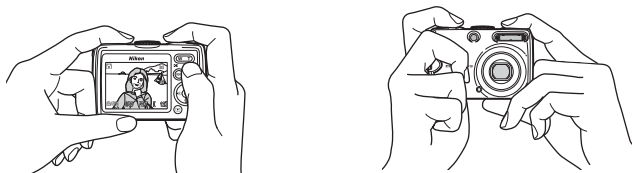
表示	意味	カメラの状態
表示なし	バッテリーの残量は充分です。	撮影できます。
 (点灯)	バッテリーの残量が少なくなりました。バッテリーを交換する準備をしてください。	撮影できます。 • フラッシュの充電中は液晶モニターが消灯します。
電池残量がありません	バッテリーの残量がなくなりました。充電済みのバッテリーと交換してください。	撮影できません。

撮影した画像の記録先について

撮影した画像は、カメラの内蔵メモリー（約 23MB）または市販の SD カードのどちらかに記録することができます。ここでは、内蔵メモリーを使う場合について説明します。SD カードをお使いになる場合は、使用説明書の 22 ページをご覧ください。

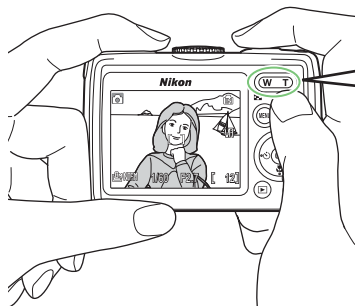
▶ Step 2 カメラをしっかりと構える

- カメラを両手でしっかりと持ってください。
- レンズやフラッシュ、AF 補助光部、マイクなどに指や髪、ストラップなどがからないようにご注意ください。



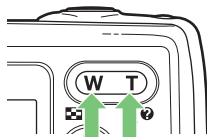
▶ Step 3 構図を決める

- 写したいもの（被写体）を画面の中央付近にとらえてください。
- ズームボタンを使うと、被写体の大きさを変更することができます。



ズームボタン

広い範囲を写したいときは **W** ボタンを、被写体を大きく写したいときは **T** ボタンを押してください。

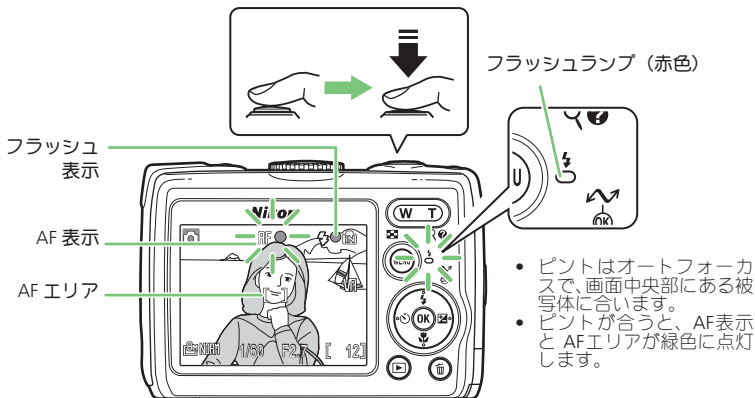


広角側 望遠側

▶ Step 4 ピントを合わせて撮影する

1 ピントを合わせる

- シャッターボタンを軽く抵抗を感じるころまで押して、そのまま途中で止めてください（これを「半押し」といいます）。シャッターボタンを半押しすると、画面中央部にある被写体にピントと露出が合います。
- 半押しを続けている間、ピントと露出は固定されます。



シャッターボタンを半押しすると、ピントやフラッシュの状態を確認できます。

AF表示	緑色点灯	被写体にピントが合っています。
	赤色点滅	被写体にピントが合っていません。中央のAFエリアが点滅します。構図を変えてもう一度ピントを合わせてください。
フラッシュランプ／フラッシュ表示	点灯	シャッターボタンを押し込むと、フラッシュが発光します。
	点滅	フラッシュの充電中のため、撮影できません。
	消灯	フラッシュを使わずに撮影できます。

2 シャッターボタンを半押ししたまま、さらに深く押し込む

- シャッターがきれ、画像が記録されます。

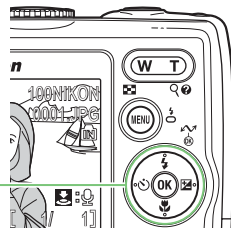
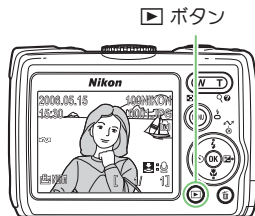


▶ Step 5 撮影した画像を確認する

1 ▶ ボタンを押す

- 撮影した画像が表示されます。

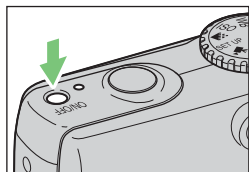
- マルチセレクターの左または上を押すと前の画像を、右または下を押すと次の画像を見ることができます。
- ▶ ボタンをもう一度押すと、再び撮影できるようになります。




マルチセレクター


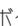
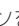
2 電源を OFF にする

- 電源スイッチを押してください。
- 電源が OFF になると、電源ランプが消灯します。



画像を削除するには

削除する画像を表示して、 ボタンを押します。

- 削除確認画面が表示されます。「はい」を選択して  ボタンを押すと、その画像が削除されます。
- 削除するのをやめたいときは、「いいえ」を選んで  ボタンを押してください。
- 撮影モードで  ボタンを押すと、最後に撮影した画像が削除できます。



これで、COOLPIX P3 の簡単な使い方の説明は終了です。

次ページの「PictureProject をインストールしよう」へお進みください。

PictureProject をインストールしよう

PictureProject のご案内

付属の PictureProject (ピクチャープロジェクト) ソフトウェアをパソコンにインストールすると、撮影した画像をパソコンに転送して、画像の整理や編集を簡単に行うことができます。詳しくは PictureProject の使用説明書 (銀色の CD-ROM) をご覧ください。

PictureProject の主な機能は、以下のとおりです。

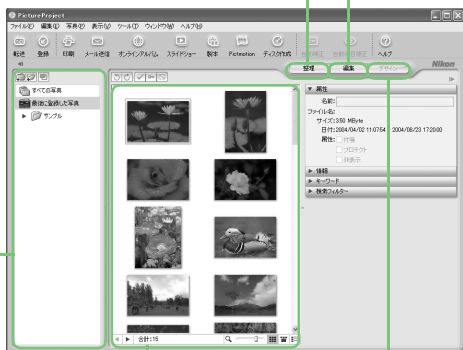
整理モード：写真を表示したり、整理することができます。

編集モード：写真の明るさや色合いを補正したり、写真の一部を切り抜くこと (トリミング) ができます。

アルバム一覧：写真を登録したフォルダーやアルバムが表示されます。

写真表示エリア：フォルダーやアルバム内の写真が表示されます。

デザインモード：写真をいろいろなレイアウトに並べ換えることができます。



ほかにも以下のような機能があります。

- 写真を印刷する
- 写真付きメールを送る
- スライドショーで写真を見る
- 写真を CD や DVD に保存する (Macintosh は Mac OS X Version10.2.8 以降のみ対応)

このガイドでは、デジタルカメラで撮影した画像ファイルについて、PictureProject 登録前には「画像」、登録後には「写真」と表記しています。

PictureProject の動作環境

インストールの前に動作環境をご確認ください。

Windows

CPU	Pentium 300MHz 相当以上 (Pictmotion 機能は Pentium III 550MHz 相当以上)
OS	Windows XP Home Edition/Professional, Windows 2000 Professional, Windows Millennium Edition (Me), Windows 98 Second Edition (SE) (すべてプリインストールされているモデルに対応) <ul style="list-style-type: none"> Wireless Camera Setup Utility をお使いの場合は、Windows XP Home Edition/Professional (SP1 以上、SP2 を推奨) が必要
ハードディスク	インストール時: 60MB 以上の空き容量
メモリ (RAM)	64MB (Pictmotion 機能は 128MB) 以上の空きメモリー
モニター解像度	800 × 600 ドット以上、16 ビットカラー (High Color) 以上
その他	USB ポートが標準装備されているモデルに対応

Macintosh

OS	Mac OS X (Version 10.1.5 以降) <ul style="list-style-type: none"> ディスク作成機能および製本機能をお使いの場合は、Mac OS X 10.2.8 以降 Wireless Camera Setup Utility をお使いの場合は、Mac OS X 10.3 以降
ハードディスク	インストール時: 60MB 以上の空き容量
メモリ (RAM)	64MB 以上の空きメモリー
モニター解像度	800 × 600 ドット以上、16 ビットカラー (High Color) 以上
その他	USB ポートが標準装備されているモデルに対応



注意

- ウィルスチェック用のソフトウェアは終了させてください。
- 他のアプリケーションソフトウェアはすべて終了させてください。

Nikon Capture がインストールされている場合は

- PictureProject の使用説明書の「動作環境」をご覧ください。

Windows XP Home Edition/Professional、Windows 2000 Professional、Mac OS X をお使いの方は

PictureProject をお使いになるとき (インストール/アンインストールするときも含む) は、「コンピュータの管理者」アカウント (Windows XP Home Edition/Professional)、「Administrators」アカウント (Windows 2000 Professional)、または「管理者」アカウント (Mac OS X) でログオンしてください。

COOLPIX P3 は、IEEE 802.11b/g 規格に準拠した無線 LAN 通信機能（ワイヤレス転送モード）を搭載しており、無線接続を通じて画像をパソコンに保存またはプリントすることができます。Windows XP Home Edition/Professional（SP1 以上、SP2 を推奨）または Mac OS X 10.3 以降をお使いの場合は、ぜひワイヤレス転送モードをご利用ください。

ソフトウェアのインストール

Windows
Macintosh

▶▶▶ p.18
▶▶▶ p.22

「標準インストール」は、下記の順序で行われます。

Windows XP Home Edition/Professional
（SP1 以上、SP2 を推奨）
Mac OS X 10.3 以降

Windows 2000 Professional
Windows Millennium Edition（Me）
Windows 98 Second Edition（SE）
Mac OS X（Version 10.1.5 - 10.2.8）

PictureProject のインストール

カメラとパソコンをUSBケーブルで接続して画像を転送する際に用いるPictureProjectをインストールします。また同時に、カメラとパソコンを USB 接続する際に必要なドライバソフトなどもインストールされます。

④ Wireless Camera Setup Utility のインストール

PictureProject のインストールに続いて、ワイヤレス転送モードを利用する際に必要な Wireless Camera Setup Utility（ワイヤレスカメラセットアップユーティリティ。以下「セットアップユーティリティ」）が自動的にインストールされます。

また、PictureProject をインストールせずに、「Wireless Setup のみ」ボタンで、セットアップユーティリティのみをインストールすることもできます。セットアップユーティリティは、インストールが完了すると自動的に起動します。セットアップユーティリティが起動したら、そのパソコンをカメラの「接続先」として設定します（26 ページ）。

その他のソフトウェアのインストール

お使いのパソコンのシステムに応じて、DirectX 9（Windows の場合）などがインストールされます。

④ ワイヤレス転送モードをご利用になる場合の ご注意

● ワイヤレス転送モードのご利用に必要な環境

お使いのパソコンやネットワーク環境が、IEEE 802.11b/g 規格に対応しているかどうかをご確認ください。

- アドホックモード（カメラとパソコンを 1 対 1 で接続する場合）：
無線 LAN アダプターを内蔵/装着したパソコンをご用意ください。



- インフラストラクチャーモード（アクセスポイント経由で接続する場合）：
無線 LAN アクセスポイントを使用した無線 LAN 環境をご用意ください。また、画像の転送先となるパソコンが、その無線 LAN 環境に接続されていることを確認してください。



● インストールの前に

セットアップユーティリティで接続先情報を設定する際に必要な下記の項目を事前にメモしておく、設定作業がスムーズに行えます：

ネットワーク名 (SSID)*、通信モード、チャンネル（アドホックモードのみ）、ネットワーク認証、データの暗号化、キーの形式、ネットワークキー、キーインデックス

※値が自動的に表示された場合は、その値を使用してください。

ソフトウェアをインストールしよう (Windows)



注意

Windows XP Home Edition/Professional (SP1 以上) にインストールする場合

ソフトウェアのインストールの途中で、セットアップユーティリティが自動的に起動します (20 ページ)。ワイヤレス転送モードを使用する場合は、画面の指示にしたがって接続先情報をカメラに設定してください。

1 パソコンを起動する

2 Wireless Camera Setup Utility/PictureProject ソフトウェア CD-ROM を CD-ROM ドライブに入れる

「Welcome」ウィンドウが自動的に開きます。

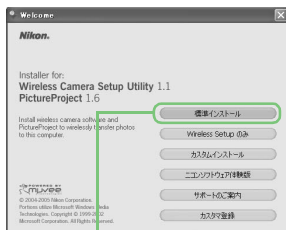
「Welcome」ウィンドウが自動的に開かない場合

[スタート] メニューから [マイコンピュータ] を選択して (Windows XP 以外はデスクトップ上の [マイコンピュータ] アイコンをダブルクリックして)、マイコンピュータウィンドウを開き、その中の CD-ROM (PictureProject) アイコンをダブルクリックします。

3 インストールを始める

初期設定では、次のソフトウェアがインストールされます。

- PTP ドライバ (Windows XP のみ)
- マスストレージドライバ (Windows 98 SE のみ)
- Panorama Maker
- Apple QuickTime
- PictureProject
- Wireless Camera Setup Utility (Windows XP のみ)
- Microsoft® DirectX 9



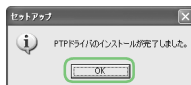
「標準インストール」をクリックします。

4 ドライバのインストールが始まる

ご使用の OS によってインストールされるドライバは異なります。

Windows XP の場合

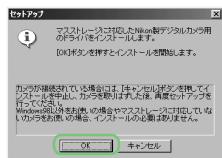
画面の指示にしたがって PTP ドライバをインストールしてください（ご使用の Windows XP のバージョンによっては、Windows XP セットアップウィザードが起動する場合があります）。



Windows 2000 Professional/Windows Millennium Edition (Me) の場合
ドライバはインストールされません。手順 5 に進んでください。

Windows 98 Second Edition (SE) の場合

画面の指示にしたがってマストレージドライバをインストールしてください。



5 Panorama Maker のインストールが始まる

画面の指示にしたがってインストールしてください。

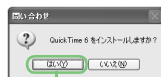
[次へ] をクリックします。



6 Apple QuickTime のインストールが始まる

ご使用のパソコンによっては、QuickTime のインストールに時間がかかる場合があります。

[はい] をクリックします。



QuickTime のインストール終了後、PictureProject のバージョンに関するダイアログが表示される場合があります。

- 古いバージョンの PictureProject がすでにインストールされていた場合は、表示される画面の指示にしたがって新しいバージョンをインストールしてください。
- 最新のバージョンの PictureProject がすでにインストールされていた場合は、表示される画面の指示にしたがってインストールを終了してください。

7 PictureProject のインストールが始まる

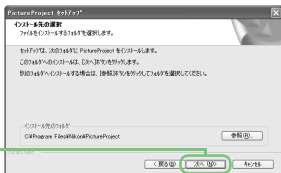
【使用許諾契約】の内容をよくお読みのうえ、【はい】をクリックしてください。



8 PictureProjectのインストール先が [インストール先のフォルダ] に表示される

インストール先のフォルダを変更したい場合は、【参照】をクリックします。

【次へ】をクリックします。



- 1 続いて「新しいフォルダの確認」画面が表示されます。
【はい】をクリックしてください。
- 2 「PictureProject のショートカットをデスクトップに作成しますか？」画面が表示されます。
【はい】をクリックしてください。
- 3 PictureProjectが正常にインストールされると、「PictureProjectセットアップの完了」画面が表示されます。
【完了】をクリックしてください。

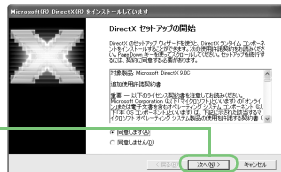
Windows XP Home Edition/Professional (SP1 以上) をご使用の場合

続いてセットアップユーティリティがインストールされ、起動します (26 ページ)。

9 DirectX 9のインストールが始まる

画面の指示にしたがってインストールしてください。

【使用許諾契約】の内容をよくお読みのうえ、【次へ】をクリックしてください。



- ご使用のパソコンにDirectX 9以降がすでにインストールされている場合は、DirectX 9はインストールされません。手順10に進んでください。
- Panorama Maker および Pictmotion 機能を使用するためには、DirectX 9以降が必要です。

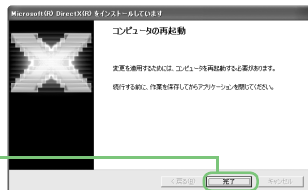
10 パソコンを再起動する

DirectX 9 がインストールされなかった場合



[はい] を
クリック
します。

DirectX 9 がインストールされた場合



[完了] をクリック
します。

11 パソコンが再起動すると、「登録アシスタント」が自動的に起動する

登録アシスタントは、すでにパソコンに保存されている画像をPictureProjectで表示できるように登録するための機能です。PictureProject への画像の登録については、PictureProject ソフトウェア使用説明書 (CD-ROM) をご覧ください。



カメラで撮影した画像をすく
に PictureProject で転送する場
合は、[閉じる] をクリックし
て登録アシスタントを終了し
ます。

12 Wireless Camera Setup Utility/PictureProject ソフトウェア CD-ROM を CD-ROM ドライブから取り出す

バージョンアップについて

パソコンがインターネットに接続されている状態でPictureProjectを起動すると、ソフトウェアのバージョンアップをお知らせするダイアログ (ニコンメッセージセンター) が表示される場合があります。画面の指示にしたがってバージョンアップを行い、常に最新バージョンの PictureProject をご使用になることをおすすめします。

これでソフトウェアのインストールは終了です。
次に、撮影した画像をパソコンに転送して表示します。→ 28 ページへ

ソフトウェアをインストールしよう (Macintosh)



注意

Mac OS X 10.3 以降にインストールする場合

ソフトウェアのインストールの途中で、セットアップユーティリティが自動的に起動します (24 ページ)。ワイヤレス転送モードを使用する場合は、画面の指示にしたがって接続先情報をカメラに設定してください。

1 パソコンを起動する

2 「Welcome」ウィンドウを開く

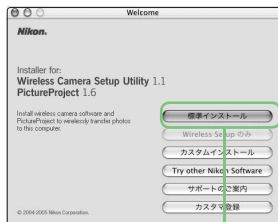
Wireless Camera Setup Utility / PictureProject ソフトウェア CD-ROM を CD-ROM ドライブに入れてから、デスクトップ上の CD-ROM (PictureProject) アイコンをダブルクリックします。開いたフォルダー内の [Welcome] アイコンをダブルクリックすると、「Welcome」ウィンドウが開きます。

3 インストールを始める

初期設定では、次のソフトウェアがインストールされます。

- Panorama Maker
- PictureProject
- Wireless Camera Setup Utility (OS X 10.3 以降)
- Apple QuickTime

[標準インストール] をクリックします。



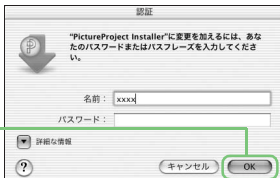
4 Panorama Maker Installer の画面が表示される

[インストール] をクリックします。



5 管理者の [名前] と [パスワード] を入力する

管理者の名前とパスワードを入力して、**[OK]** をクリックします。

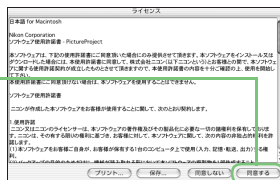


[OK] をクリックしたあと、PictureProject のバージョンに関するダイアログが表示される場合があります。

- 古いバージョンの PictureProject がすでにインストールされていた場合は、表示される画面の指示にしたがって新しいバージョンをインストールしてください。
- 最新のバージョンの PictureProject がすでにインストールされていた場合は、表示される画面の指示にしたがってインストールを終了してください。

6 「ライセンス」画面が表示される

内容をよくお読みのうえ、**[同意する]** をクリックしてください。

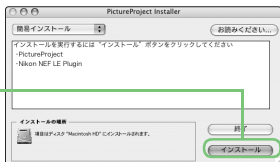


- [同意する]** をクリックすると、「お読み下さい」画面が表示されます。この画面には、重要な情報が含まれていますので、必ずお読みください。

- 読み終えたら**[続ける]** をクリックしてください。

7 PictureProject Installer の画面が表示される

[インストール] をクリックします。



- 「デジタルカメラを接続したときに PictureProject Transfer を使いますか？」画面が表示されます。**[はい]** をクリックすると、カメラの接続時に PictureProject を自動で表示できるように設定します。
- 「Dock への登録」画面が表示されます。**[はい]** をクリックすると、PictureProject を Dock へ登録します。
- PictureProject が正常にインストールされると、「ソフトウェアのインストールが完了しました。」画面が表示されます。**[終了]** をクリックしてください。

🔊 Mac OS X 10.3 以降をご使用の場合

続いてセットアップユーティリティがインストールされ、起動します (26 ページ)。

Apple QuickTime のインストール

ご使用のパソコンにインストールされている QuickTime が古いバージョンの場合は、Apple QuickTime のインストールが開始されます。

「ユーザ登録」画面では、すべての項目を空欄のままにして、[続ける] をクリックしてください。ご使用のパソコンによっては、QuickTime のインストールに時間がかかる場合があります。

8

パソコンを再起動する

[終了] をクリックします。

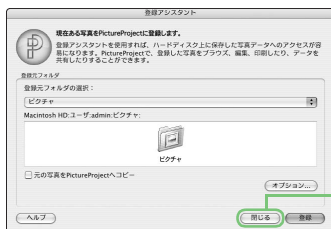
- QuickTime をインストールした場合は、右の画面で再起動します。



[再起動] をクリックします。

9 パソコンが再起動すると、「登録アシスタント」が自動的に起動する

登録アシスタントは、すでにパソコンに保存されている画像をPictureProjectで表示できるように登録するための機能です。PictureProject への画像の登録については、PictureProject ソフトウェア使用説明書（CD-ROM）をご覧ください。



カメラで撮影した画像をすぐに PictureProject で転送する場合は、[閉じる] をクリックして登録アシスタントを終了します。

※ マルチユーザー環境ご使用の場合、「登録アシスタント」はインストール時のユーザー名でパソコンを再起動した場合に自動起動します。

10 Wireless Camera Setup Utility/PictureProject ソフトウェア CD-ROM を CD-ROM ドライブから取り出す

バージョンアップについて

パソコンがインターネットに接続されている状態でPictureProjectを起動すると、ソフトウェアのバージョンアップをお知らせするダイアログ（ニコンメッセージセンター）が表示される場合があります。画面の指示にしたがってバージョンアップを行い、常に最新バージョンの PictureProject をご使用になることをおすすめします。

これでソフトウェアのインストールは終了です。
次に、撮影した画像をパソコンに転送して表示します。→ 28 ページへ

④ ワイヤレス転送モードの利用準備

セットアップユーティリティーが起動したら、セットアップユーティリティーの画面にしたがって、そのパソコンとパソコンに接続されたプリンターを、カメラの「接続先」として設定します。以下の点に注意して、設定作業を進めてください。

設定作業を途中で中止しても、あとでセットアップユーティリティーを起動して、設定を行うことができます。

セットアップユーティリティーを使った設定作業の詳細については、セットアップユーティリティーのヘルプまたは使用説明書の 112 ~ 119 ページをご覧ください。

1. セットアップユーティリティーが起動する

セットアップユーティリティーが起動すると表示される画面で、[セットアップ] をクリックします。

画面の指示にしたがって、設定作業を進めてください。



2. カメラとパソコンを接続する

- 1 カメラとパソコンの通信方式が「PTP」になっていることを確認します。カメラのモードダイヤルをSET UPに合わせ、カメラの電源をONにします。次に「インターフェース」→「USB」の順にメニューを選び、「PTP」が選ばれていることを確認します。



通信方式を確認したら、カメラの電源を OFF にします。

- 2 カメラとパソコンを、専用 USB ケーブル UC-E6 で接続します。(28 ページの手順 2)
その際、カメラのモードダイヤルが SET UP に合わせてあることを確認してください。

3 カメラの電源を入れます。

Windows XP の場合は、右のウィンドウが表示されることがあります。その場合は、[キャンセル] をクリックしてください。

Mac OS X の場合は、iPhoto が起動することがあります。その場合は、iPhoto を終了してください。



3. 設定方法を選択し、接続先の設定を行う

セットアップユーティリティが、お使いのパソコンの無線 LAN 環境に応じた設定方法を表示します。そのうちのひとつを選択し、画面に従って接続先の設定を行ってください。



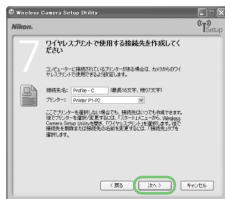
各入力項目の詳細は、使用説明書の 113 ~ 114 ページをご覧ください。

入力項目に値が自動的に表示された場合は、その値を使用してください。

4. ワイヤレスプリンターを設定する

接続先のパソコンにプリンターが接続されている場合は、ポップアップからプリンターを選択し、プリンターの接続先名を入力します。カメラからパソコン経由で無線でプリントできるようになります。接続先のパソコンにプリンターが接続されていない場合は、何も設定せず、[次へ] をクリックします。カメラにプリンターが接続されている場合も、プリンターが接続されていない場合も、カメラにはパソコン用とプリンター用の 2 つの「接続先」が設定されます。

Mac OS X の場合は、[プリンターの選択 ...] ボタンをクリックし、プリンターを選択してください。用紙の選択などプリンターの設定も行えます。



設定した接続先情報の管理（名前の変更、削除など）については、使用説明書の 122 ページをご覧ください。

ワイヤレス転送モードでの画像の転送方法（無線でプリントする場合を含む）については、使用説明書の 123 ~ 133 ページをご覧ください。

画像をパソコンで見よう



注意

カメラをパソコンに接続するときは

カメラをパソコンに接続する前に、必ず PictureProject をインストールしてください。インストール前に接続して「新しいデバイスの検出」が起動した場合は、[キャンセル] ボタンをクリックしてウィザードを終了してください。



注意

画像転送時の電源について

確実に電源を供給できる AC アダプターキット EH-62A (別売) をお使いになることをおすすめします。その他の AC アダプターは絶対にお使いにならないでください。



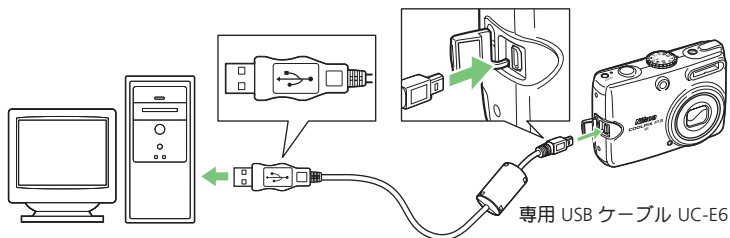
注意

Windows 98SE/Me/2000 Professional をお使いの場合

カメラとパソコンの通信方式を「Mass Storage」に設定してください。通信方式の設定については、26 ページをご覧ください。通信方式を確認したら、カメラの電源を OFF にします。

ワイヤレス転送モードでの画像転送については、使用説明書の 123 ページをご覧ください。

- 1 カメラの電源を OFF にする
 - SDメモリーカードに記録した画像を転送する場合には、画像が記録されている SDメモリーカードをカメラに入れます。
- 2 カメラと起動済みのパソコンを、専用 USB ケーブル UC-E6 で下図のように接続する



USB ケーブルは、無理な力を加えず、端子にまっすぐ差し込んでください。



注意

USB ハブに接続した場合の動作は保証していません。

3 カメラの電源を ON にする

パソコンがカメラを自動的に認識して、パソコンに PictureProject Transfer が表示されます。

[転送] ボタンをクリックすると、内蔵メモリーに記録されているすべての画像がパソコンに転送されます。



Windows



Macintosh

Windows XP をお使いの方は

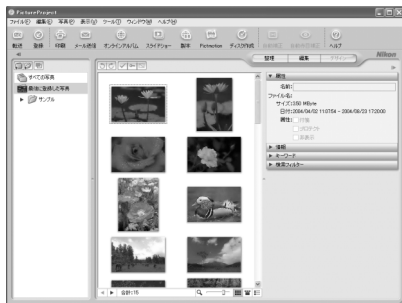
カメラの電源を ON にすると、右のような画面が表示されます。[コンピュータにあるフォルダに画像をコピーする (PictureProject 使用)] を選択し、[OK] ボタンをクリックすると、PictureProject が起動します。

常に Picture Transfer 画面の [転送] ボタンで画像を転送する場合は、[常に選択した動作を行う] にチェックを入れることをおすすめします。



4

画像の転送が終わると、パソコンに下のような画面が表示される。インターネットに接続したパソコンで PictureProject を起動すると、ソフトウェアのバージョンアップをお知らせする画面が表示される場合があります。画面の指示にしたがってバージョンアップを行い、常に最新バージョンの PictureProject をお使いいただくことをおすすめします。



Windows

カメラや PictureProject のさらに詳しい説明については、それぞれの使用説明書をご覧ください。

PictureProject の使用説明書を見るには

PictureProject の使用説明書は、銀色の CD-ROM に収録されています。

- 1 パソコンの CD-ROM ドライブに、銀色の CD-ROM を入れる
- 2 [Nikon] フォルダを開く
 - **Windows の場合**
[マイコンピュータ] アイコンをダブルクリックしてウィンドウを開き、その中の CD-ROM ドライブ (Nikon) アイコンをダブルクリックすると、「Nikon」フォルダが開きます。
 - **Macintosh の場合**
デスクトップ上の CD-ROM (Nikon) アイコンをダブルクリックすると、Nikon フォルダが開きます。
- 3 [Nikon] フォルダの中の [INDEX.pdf] アイコンをダブルクリックする
はじめに表示される画面で表示言語を選ぶ (クリックする) と、使用説明書の目次 (INDEX) が表示されます。それぞれの見出しをクリックすると、その項目についての説明が表示されます。

カメラとパソコンの接続を外すには

USB 通信方式が「PTP」の場合：

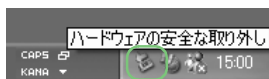
転送が完了したら、カメラの電源を OFF にして、USB ケーブルを抜いてください。

USB 通信方式が「Mass Storage」の場合：

転送が完了したら、必ず以下の操作をしてから、カメラの電源を OFF にして、USB ケーブルを抜いてください。

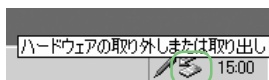
Windows XP Home Edition/Professional の場合

パソコン画面右下の[ハードウェアの安全な取り外し]アイコンをクリックして、[USB 大容量記憶装置デバイスドライブ (E:)*を安全に取り外します]を選んでください。



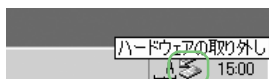
Windows 2000 Professional の場合

パソコン画面右下の[ハードウェアの取り外しまたは取り出し]アイコンをクリックして、[USB 大容量記憶装置デバイスドライブ (E:)*を停止します]を選んでください。



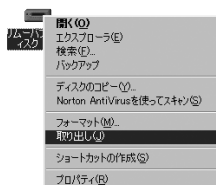
Windows Millennium Edition (Me) の場合

パソコン画面右下の[ハードウェアの取り外し]アイコンをクリックして、[USB ディスクドライブ (E:)*の停止]を選んでください。



Windows 98 Second Edition (SE) の場合

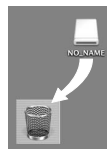
マイコンピユータの中の「リムーバブル ディスク」上でマウスを右クリックして[取り出し]を選んでください。



※「ドライブ (E:)」の E はご使用のパソコンによって異なります。

Mac OS X の場合

デスクトップ上の [NO_NAME] アイコンをゴミ箱に捨ててください。



COOLPIX P3 は、こんなことができます！

📷 手ブレ補正機能

手持ち撮影で起こりがちな手ブレを効果的に補正します。
→使用説明書 50 ページ

📶 ワイヤレス転送モード

カメラをパソコンにワイヤレス接続して、画像をパソコンに保存したりプリントすることができます。
→使用説明書 111 ページ

📷 D-ライティング

逆光やフラッシュの光量不足で暗くなってしまった被写体だけを撮影後に明るく補正することができます。
→使用説明書 94 ページ

👤 顔認識 AF

カメラが自動的に画面内の人物の顔にピントを合わせます。
→使用説明書 41 ページ

📷 アドバンスド赤目軽減機能

フラッシュ撮影時に人物の目が赤く写る赤目現象を自動的に軽減します。
→使用説明書 30 ページ

🖨️ ダイレクトプリント

カメラとプリンターを直接つないでプリントできます。
→使用説明書 69 ページ

🎧 動画

音声付きの動画撮影が気軽に楽しめます。
→使用説明書 58 ページ

インターネットをご利用の方へ

- デジタルカメラなどのカメラ製品の情報やオンラインアルバム、オンラインショッピングなど、デジタルカメラと写真の楽しみを広げるホームページです。
<http://www.nikon-image.com/>
- 対応 OS の最新情報、ソフトウェアのアップデート、使用上のヒントなど、最新の製品テクニカル情報は下記のアドレスでご案内しています。
<http://www.nikon-image.com/jpn/support/index.htm>
- カスタマー登録は下記のホームページからも行えます。
<https://reg.nikon-image.com/>