

Nikon

簡単操作ガイド



ニコンデジタルカメラ クールピクス L11

COOLPIX L11

カメラを使う前に
確認しよう

撮影の準備をしよう

いよいよ撮影！

便利な機能を使おう

PictureProject を
インストールしよう

画像をパソコンで
見てみよう

Jp

カメラを使う前に確認しよう

箱の中身を確認する

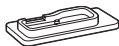
カメラと付属品を取り出し、以下のものがすべてそろっていることをご確認ください。



COOLPIX L11
カメラ本体



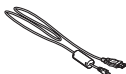
アルカリ単3形電池*
(2本)



ドックインサート
PV-14



ストラップ



USBケーブル
UC-E6



オーディオビデオケーブル
EG-CP14

- 簡単操作ガイド (本紙)
- 使用説明書
- 保証書
- PictureProjectソフトウェアCD-ROM (黄色)
- PictureProjectソフトウェア使用説明書CD-ROM (銀色)

※ 付属の電池は、カメラの動作を確認していただくためのものです。市販の電池より残量がありません。


SDメモリーカード (以下SDカードと表記します) は付属していません。使用説明書の102ページに記載されているSDカードをお使いください。



カスタマー登録のご案内

PictureProjectのインストール前または後に、「Welcome」ウィンドウで「カスタマー登録」ボタンをクリックすると、インターネットを通じてカスタマー登録ができます (インターネットに接続できる環境が必要です)。製品の最新情報や便利な情報を満載したメールマガジンの配信も同時にお申し込みいただけますので、ぜひご利用ください (登録時に必要な登録コードは、付属の「登録のご案内」に記載されています)。

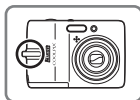
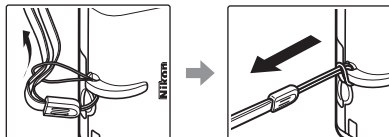


 関連情報を記載した参照ページです。

撮影の準備をしよう

Step 1 ストラップを取り付ける

次のようにストラップをカメラに取り付けます。

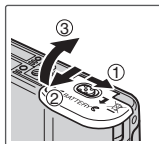


Step 2 電池を入れる

電池をカメラに入れます。

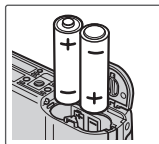


2.1 電池室カバーを開ける

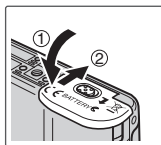


2.2 電池を入れる

- 右図のように正しい向きで入れてください。



2.3 電池室カバーを閉じる



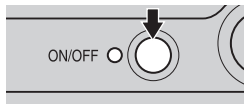
電池交換についてのご注意

電源ランプと液晶モニターが消灯していることを確認してから、電池室カバーを開けてください。このカメラは、使用電池の種類を設定することで、電池を効率よく使うことができます。初期設定は【アルカリ電池】です。アルカリ電池以外の電池をお使いになるときは、電源をONにしてから電池設定を変更してください。

▶ 使用説明書101ページ

Step 3 電源をONにする

電源スイッチを押すと、電源がONになり電源ランプ（緑）が一瞬点灯し、液晶モニターが点灯します。



撮影時の節電機能について

カメラを操作しない状態が約5秒続くと、電池の消耗を抑えるため、液晶モニターの表示が暗くなります。カメラを操作すると、元の明るさに戻ります。また、カメラを操作しない状態が約30秒続くと、液晶モニターが自動的に消灯します。そのまま3分経過すると、電源が自動的にOFFになります（オートパワーオフ機能）。

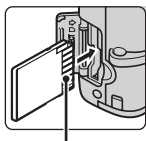


SDカードを使う

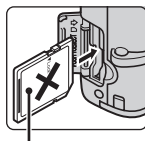
撮影した画像は、カメラの内蔵メモリー(約7 MB)、または市販のSDカードのどちらかに記録されます。カメラにSDカードを入れるとSDカードに記録され、SDカードの画像を再生、削除、または転送できます。内蔵メモリーを使うときは、SDカードを取り出してください。

SDカードの入れ方

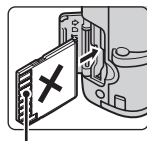
- 電源ランプと液晶モニターが消灯していることを確認します。
電源ランプが点滅しているときや、液晶モニターが点灯しているときは、電源スイッチを押して電源をOFFにしてください。
- SDカードカバーを開け、下図のように正しい向きでSDカードを入れ、カチッと音がするまで差し込みます。
 - 向きを間違えて入れると、カメラやSDカードが破損するおそれがあります。正しい向きになっているか、必ず確認してから挿入してください。
 - 挿入後、SDカードカバーを閉めてください。



端子部



おもて面(ラベル面)



端子部

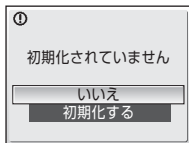
- 電源をONにしたときに右の画面が表示された場合は、SDカードを初期化する必要があります。

マルチセクターで「初期化する」を選び、**OK** ボタンを押すと確認画面が表示されます。もう一度「初期化する」を選び、**OK** ボタンを押すと初期化が始まります。

初期化中は、電源をOFFにしたり、電池やSDカードを取り出したりしないでください。

- SDカードを初期化すると、カード内のデータはすべて消えてしまいます。カード内に必要なデータが残っているときは、初期化する前にパソコンなどに保存してください。

SDカードを取り出すときは、電源ランプと液晶モニターが消灯していることを確認してから、SDカードカバーを開けてください。カードを指で軽く奥に押し込んで離すと、カードが押し出されます。まっすぐ引き抜いてください。

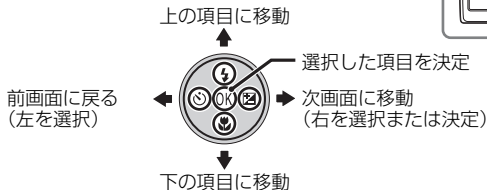


Step 4 言語と日時を設定する

はじめて電源をONにすると、表示言語やカメラの内蔵時計の日時を設定する画面が表示されます。以下の手順で設定してください。

マルチセレクター

言語と日時の設定には、マルチセレクターを使います



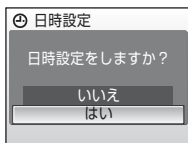
以下の説明では、操作するボタンを白色で示しています。

4.1



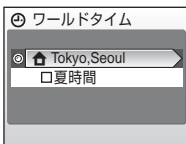
表示言語を選び **OK** ボタンを押す

4.2



[はい] を選び、**OK** ボタンを押す
 • [ワールドタイム] 画面が表示されます。

4.3



マルチセレクターの右を押す
 • [自宅の設定] 画面が表示されます。

夏時間 (サマータイム) が現在実施されているときは、マルチセレクターの下を押して [夏時間] を選び、**OK** ボタンを押します。マルチセレクターの上を押して、Step 4.3に戻ってください。

4.4



自宅のある地域を選び、**OK** ボタンを押す

- [日時設定] 画面が表示されません。

4.5



[年] を合わせ、マルチセレクトターの右を押す

4.6



[月] を合わせ、マルチセレクトターの右を押す

- 同様の手順で、[日] および分単位まで時刻を合わせてください。

4.7



[年月日] の表示順を選び、**OK** ボタンを押す

- 設定が有効になり、**カメラ** (オートモード) の画面が表示されません。

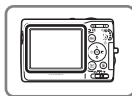
夏時間の期間が終了したときは、セットアップメニューの [日時設定] で [夏時間] のチェックボックスをオフにしてください。

▶ 使用説明書90ページ

いよいよ撮影！

Step 1 液晶モニターの表示を確認する

電池残量と記録可能コマ数を確認してください。



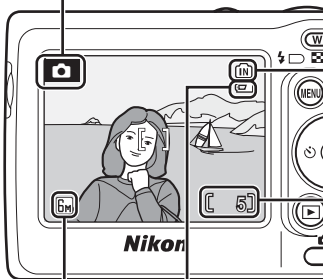
📷 (オートモード)

オート撮影のときは📷が表示されます。ほかの撮影モードを選ぶには、モードセレクターを使います (📖14)。

▶ 使用説明書8、16-21ページ

内蔵メモリー表示

画像は内蔵メモリー (約7 MB) に記録されます。SDカードをカメラに入れたときは📄が表示されず、画像はSDカードに記録されます。



記録可能コマ数

電池残量

表示なし	電池残量は充分にあります。
	電池残量が少なくなりました。電池交換の準備をしてください。
電池残量がありません	撮影できません。電池を交換してください。

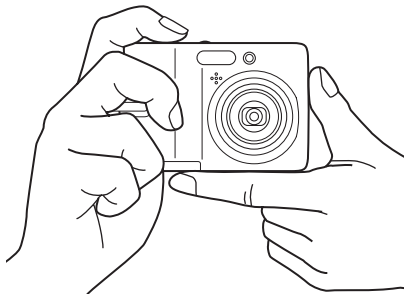
画像モード

撮影目的に応じて、5種類の画像モードから選べます。

▶ 使用説明書74ページ

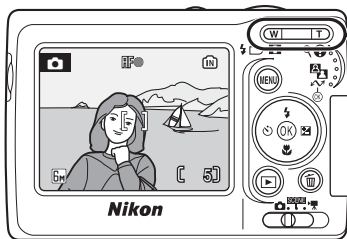
Step 2 カメラをしっかりと構える

- カメラを両手でしっかりと持ってください。
- レンズやフラッシュ、マイクなどに指や髪、ストラップなどがつかないようにご注意ください。



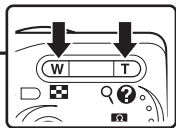
Step 3 構図を決める

- 写したいもの（被写体）を、画面の中央付近にとらえてください。
- ズームボタンを使うと、被写体をアップにしたり背景を入れたりして、構図を工夫できます。



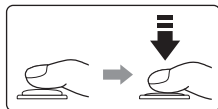
ズームボタン

広い範囲を写したいときは **W** ボタンを、被写体を大きく写したいときは **T** ボタンを押してください。

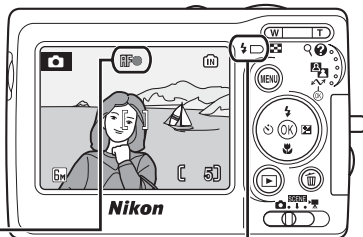


Step 4 ピントを合わせて撮影する

- 4.1** シャッターボタンを軽く抵抗を感じる
ところまで押して、そのまま途中で止める
(半押しする)



- 画面中央の被写体に自動的にピントと露出が合います。
- 半押しを続けている間、ピントと露出は固定されます。
- シャッターボタンを半押しすると、ピントやフラッシュの状態を確認できます。



AF(オートフォーカス)表示

	緑色点灯	被写体にピントが合っています。
	赤色点滅	被写体にピントが合っていません。構図を変えてもう一度ピントを合わせてください。

フラッシュランプ

	赤色点灯	シャッターボタンを押し込むと、フラッシュが発光します。
	赤色点滅	フラッシュの充電中です。
	消灯	フラッシュは発光しません。

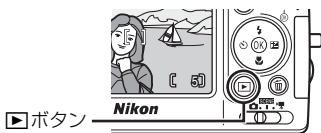
- 4.2** シャッターボタンを半押ししたまま、さらに深く押し込む (全押しする)

- シャッターが切れ、画像が記録されます。
- シャッターボタンを押すときに力を入れすぎると、カメラが動いて画像がぶれることがあります。シャッターボタンは、ゆっくりと押し込んでください。



Step 5 撮影した画像を確認する

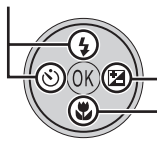
▶ ボタンを押すと撮影した画像が表示されます（1コマ再生モード）。



▶ ボタン

マルチセレクターの左または上を押すと前の画像を、右または下を押すと次の画像を見ることができます。

前の画像を表示



次の画像を表示

1コマ再生モードでは次の機能が使えます。

機能	ボタン
画像を拡大する	T (Q)
サムネイル表示に切り換える	W (田)
暗い部分を明るく補正する	OK (OK)

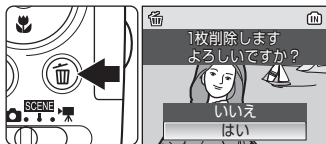
▶ ボタンまたはシャッターボタンを押すと、撮影モードになります。

▶ 使用説明書22ページ



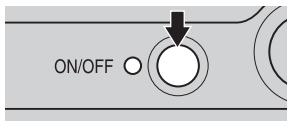
不要な画像を削除するには

不要な画像を表示させ、🗑 ボタンを押してください。右のような画面が表示されたら、マルチセレクターで [はい] を選び、OK ボタンを押してください。その画像が削除されます。



Step 6 電源をOFFにする

電源スイッチを押してください。電源がOFFになります。



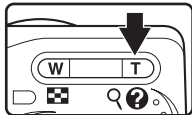
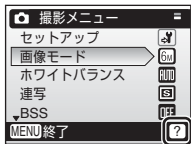
メニューを使う

撮影や再生の設定をメニューを使って変更できます。

MENU ボタンを押すと、選んでいるモードに応じてメニューが表示されます。メニューを設定するには、マルチセレクターを使います(図6)。

メニュー画面で **T** (🔍) ボタンを押すと、選択中の項目に関するヘルプ(簡単な説明)が表示されます。

▶ 使用説明書73ページ



便利な機能を使おう

フラッシュ、セルフタイマー、マクロモード、露出補正を使う

撮影モードのときに、マルチセレクターを使って以下の設定ができます。



フラッシュ

フラッシュの発光モードを選びます。

モード	内容
自動発光 (オートモードの初期設定)	暗い場所などで、自動的にフラッシュが発光します。
赤目軽減自動発光	人物の目が赤く写る「赤目現象」を軽減できます。
発光禁止	フラッシュは発光しません。
強制発光	被写体の明るさに関係なく、フラッシュが発光します。逆光で撮影するときなどに使います。
スローシンクロ	フラッシュでメインの被写体を明るく照らしながら、遅いシャッタースピードで夕景や夜景などの背景をきれいに写します。



▶ 使用説明書24ページ

露出補正

画像全体を明るくしたいときや暗くしたいときなどに使います。画像が暗すぎるときは、補正値を+側に設定してください。画像が明るすぎるときは、補正値を-側に設定してください。

▶ 使用説明書28ページ



マクロモード

接写するときに使います。マークが緑色で表示されているときは、レンズ前約15 cmまでの被写体にピンントを合わせられます。

▶ 使用説明書27ページ



セルフタイマー

シャッターボタンを押してから約10秒後に、自動的にシャッターが切れます。セルフタイマーを使って撮影するときは、カメラを三脚などで固定するか、平らで安定した場所に置いてください。

▶ 使用説明書26ページ

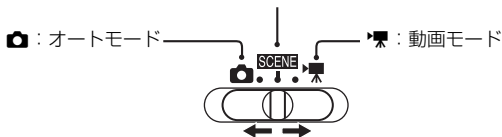


モードセレクトター

モードセレクトターの中央を、使用したいモードに合わせます。



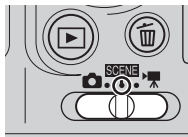
SCENE : シーンモード (下記をご覧ください)



シーンモード

16種類のシーンモードを選ぶだけでシーンに合った撮影ができます。

- 1 モードセレクトターを **SCENE** に合わせる
- 2 **MENU** ボタンを押してシーンメニューを表示させ、使用するシーンを選んで **OK** ボタンを押す



シーンモードの種類と特徴

種類	特徴
 顔認識AF	カメラが人物の顔に自動的にピントを合わせる
 ポートレート	人物の肌などを自然な感じで
 風景	自然の風景や街並みなどを色鮮やかに
 スポーツ	スポーツのシーンを連写でとらえる
 夜景ポートレート	人物もバックの夜景も鮮やかに
 パーティー	パーティ会場などの照明の雰囲気を活かす
 海・雪	海や砂浜、雪景色などを鮮やかに
 夕焼け	夕焼けや朝焼けの撮影
 トワイライト	夜明け前や日没後の風景
 夜景	夜景の雰囲気をとらえる
 クローズアップ	接写
 ミュージアム	フラッシュ禁止の屋内撮影
 打ち上げ花火	打ち上げ花火を鮮やかに
 モノクロコピー	ホワイトボードや印刷物の文字
 逆光	逆光での撮影
 パノラマアシスト	パノラマ写真に合成する画像の撮影

▶ 使用説明書29ページ

音声のみを録音/再生できる [🎤音声レコード] も選べます。

▶ 使用説明書52ページ

PictureProjectをインストールしよう

PictureProjectのご案内

付属のソフトウェアPictureProject(ピクチャプロジェクト)をパソコンにインストールすると、撮影した画像をパソコンに転送して、画像の整理や編集が簡単にできます。詳しくはPictureProjectの使用説明書(銀色のCD-ROM)をご覧ください。

PictureProjectの主な機能は、以下のとおりです。

整理モード: 写真を表示したり、整理することができます。

編集モード: 写真の明るさや色合いを補正したり、写真の一部を切り取ること(トリミング)ができます。

写真表示エリア: アルバム内の写真が表示されます。

アルバム一覧: 写真を登録したアルバムが表示されます。

デザインモード: 写真をいろいろなレイアウトに並べ換えることができます。



ほかにも以下のような機能があります。

- 写真を印刷する
- スライドショーで写真を見る
- 写真付きメールを送る
- 写真をCDやDVDに保存する



PictureProjectの使用説明書を見るには

PictureProjectの使用説明書(銀色のCD-ROMに収録)をご覧ください。そのためには、Adobe ReaderまたはAdobe Acrobat Reader 5.0以降が必要です。

- 1 パソコンを起動し、銀色のCD-ROMをCD-ROMドライブに入れる
- 2 [マイコンピュータ]の CD-ROM ドライブ(Nikon)をダブルクリックするか(Windows)、デスクトップ上のCD-ROM(Nikon)をダブルクリックする(Macintosh)
- 3 [INDEX.pdf]アイコンをダブルクリックする
はじめに表示される画面で表示言語を選ぶ(クリックする)と、使用説明書の目次(INDEX)が表示されます。それぞれの見出しをクリックすると、その項目についての説明が表示されます。

インストールの前にご確認ください

PictureProjectの動作環境

	Windows	Macintosh
CPU	Pentium 300 MHz相当以上 (Pictmotion機能はPentium III 550MHz相当以上)	PowerPC G4、G5、 インテルプロセッサ (Rosettaで動作)
OS*	32bit版のWindows Vista Home Basic/Home Premium/ Business/Enterprise/Ultimate、 Windows XP Home Edition/ Professional、 Windows 2000 Professional (すべてプリインストールされてい るモデルに対応)	Mac OS X (Version 10.3.9、10.4)
ハード ディスク	インストール時：60 MB以上の空き容量	
メモリー (RAM)	64 MB (Pictmotion機能は128 MB) 以上の空きメモリー	
モニター 解像度	800×600ドット以上、16ビットカラー (High Color) 以上 (24ビットカラー推奨)	
その他	USBポートが標準装備されているモデルに対応	

※ 対応 OS に関する最新情報は、当社ホームページのサポート情報でご確認ください。

ご注意

PictureProjectをインストールする前に

- ウイルスチェック用のソフトウェアは終了させてください。
- 他のアプリケーションソフトウェアはすべて終了させてください。

PictureProjectをお使いになるときは (インストール/アンインストールを含む)

コンピュータの管理者権限のアカウントでログインしてください。

操作説明にはWindows XPの画面を使用しています。

ソフトウェアをインストールしよう

- 1 パソコンを起動し、PictureProject ソフトウェア CD-ROM (黄色のCD-ROM) をCD-ROMドライブに入れる

- **Windowsの場合**

次ページの手順3の [Welcome] ウィンドウが起動します。
Windows Vistaの場合は、画面の指示にしたがってください。

**[Welcome] ウィンドウが自動的に開かない場合**

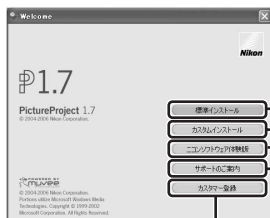
[スタート] メニューから [マイコンピュータ] を選び (Windows Vistaの場合は [スタート] メニューから [コンピュータ] を選び、Windows 2000 Professionalの場合はデスクトップ上の [マイコンピュータ] アイコンをダブルクリックして)、マイコンピュータウィンドウを開いてその中のCD-ROM (PictureProject) アイコンをダブルクリックしてください。

- **Macintoshの場合**

デスクトップのCD-ROM (PictureProject) アイコンをダブルクリックし、開いたフォルダ内の [Welcome] アイコンをダブルクリックします。

- 2 管理者の [名前] と [パスワード] を入力する (Macintoshのみ)
管理者の名前とパスワードを入力し、[OK] をクリックしてください。
Windowsをお使いの方は、手順3にお進みください。

3 [標準インストール] をクリックする



標準インストール：PictureProjectとPictureProjectに必要なソフトウェアをインストールします。

カスタムインストール：必要に応じてインストールするソフトウェアを選択できます。

二コンソフトウェア体験版※：二コンの別売ソフトウェアの体験版がダウンロードできます。

サポートのご案内※：サポートのご案内や、[お読みください]を参照できます。

カスタマー登録※：ご購入製品のカスタマー登録ができます(P.2)。

※ [二コンソフトウェア体験版]、[サポートのご案内]および[カスタマー登録]には、インターネットに接続できる環境が必要となります。

Windows XPをお使いの方は

画面の指示にしたがってPTPドライバーをインストールしてください(ご使用のWindows XPのバージョンによっては、Windows XPセッアップウィザードが起動する場合があります)。

4 Panorama Makerをインストールする 画面の指示にしたがってインストールしてください。

5 Apple QuickTime[※]をインストールする [はい] をクリックしてください。お使いのパソコンによっては、QuickTimeのインストールに時間がかかる場合があります。

※ QuickTimeのWindows Vista対応状況については、アップルコンピュータ社のホームページで最新情報をご確認のうえ、Windows Vistaに対応した最新版をお使いになることをおすすめします。

Macintoshをお使いの方は

ご使用のパソコンにインストールされているQuickTimeが古いバージョンの場合は、次ページの手順8でPictureProjectのインストールが終了した後にQuickTimeのインストールが始まります。画面の指示にしたがってインストールしてください。

PictureProjectをインストールしよう

- 6** PictureProjectの使用許諾契約を確認する
[使用許諾契約] の内容をよくお読みの上、[はい] (Windows) または [同意する] (Macintosh) をクリックしてください。

- 7** PictureProjectをインストールする
[次へ] (Windows) または [インストール] (Macintosh) をクリックし、画面の指示にしたがってPictureProjectをインストールしてください。



- 8** インストールを終了する
[完了] (Windows) または [終了] (Macintosh) をクリックし、画面の指示にしたがって [Welcome] ウィンドウを閉じてください。
※ パソコンを再起動するダイアログが表示された場合は、ダイアログにしたがってパソコンを再起動してください。



DirectX 9のインストール (Windows XP/2000のみ)

お使いのパソコンにDirectX 9がインストールされていない場合は、続いてDirectX 9のインストールが始まります。画面の指示にしたがってインストールしてください。

- 9** [登録アシスタント]が自動的に起動する
登録アシスタントは、すでにパソコンに保存されている画像をPictureProjectで表示できるように登録するための機能です。カメラで撮影した画像をすぐにPictureProjectで転送する場合は、[閉じる] をクリックして登録アシスタントを終了してください。



PictureProjectへの画像の登録は、後からでも行えます。

- 10** PictureProjectソフトウェアCD-ROMをCD-ROMドライブから取り出す
これでインストールは完了です。「画像をパソコンで見よう」(21)にお進みください。

画像をパソコンで見よう

カメラをパソコンに接続する前に

以下の点をご確認ください。

PictureProjectをインストールする：

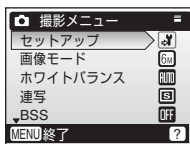
インストール前にカメラを接続して「新しいデバイスの検出」が起動した場合は、[キャンセル] ボタンをクリックしてウィザードを終了してください。

Windows 2000 Professionalをお使いの方は：

以下の手順でセットアップメニューの [インターフェース] → [USB] を [Mass Storage] に変更してください。初期設定の [PTP] では、接続できません。

1 MENU ボタンを押して、メニューを表示する

2



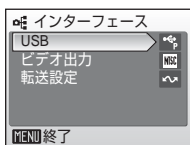
[セットアップ] を選び、**OK** ボタンを押す

3



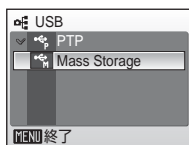
[インターフェース] を選び、**OK** ボタンを押す

4



[USB] を選び、**OK** ボタンを押す

5



[Mass Storage] を選び、**OK** ボタンを押す

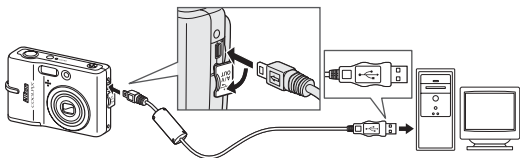
画像転送時の電源について

途中で電池が切れないように、充分に残量のある電池または別売のACアダプター EH-65Aをお使いください。その他のACアダプターは絶対にお使いにならないでください。

画像をパソコンで見よう

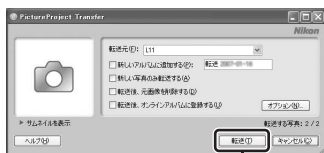
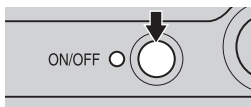
1 カメラの電源をOFFにする

2 カメラと起動済みのパソコンを、USBケーブルで下図のように接続する



3 カメラの電源をONにする

パソコンがカメラを自動的に認識して、パソコンに PictureProject Transferが表示されます。[転送] ボタンをクリックすると、カメラに記録されているすべての画像がパソコンに転送されます。



[転送] ボタン



Windows Vista/XPをお使いの方は

カメラの電源をONにすると、右のような画面が表示されます。

[PictureProject (コンピュータにあるフォルダに画像をコピーする)] を選んで [OK] ボタンをクリックすると、PictureProject が起動します。常に PictureProject Transfer で画像を転送するときは、[この動作には常にこのプログラムを使う] にチェックを入れることをおすすめします。



4 PictureProjectで画像を確認する

画像の転送が完了すると、PictureProjectに自動的に画像が登録され、PictureProjectが起動します。

5 カメラとパソコンの接続を外す

Windows Vista/XP、Mac OS Xの場合：

カメラの電源をOFFにして、USBケーブルを抜きます。

Windows 2000 Professionalの場合：

パソコン画面右下の [ハードウェアの取り外しまたは取り出し] アイコンをクリックして、[USB大容量記憶装置デバイスドライバ (E:) *を停止します] を選んでくださ

い。その後カメラの電源をOFFにして、USBケーブルを抜きます。

※ドライブ (E:) の「E」は、お使いのパソコンの環境によって異なります。



COOLPIX L11は、こんなことができます！

アドバンスト赤目軽減 使用説明書 24 ページ

フラッシュが発光したときに人物の目が赤く写る「赤目現象」を軽減できます。

顔認識 AF 使用説明書 37 ページ

カメラが人物の顔を自動的に認識してピントを合わせます。

動画 使用説明書 48 ページ

動画撮影が気軽に楽しめます。

音声レコード 使用説明書 52 ページ

ボイスレコーダーのように、音声だけを録音できます。

D-ライティング 使用説明書 43 ページ

逆光やフラッシュの光量不足で暗くなってしまった被写体だけを撮影後に明るく補正することができます。

PictBridge ダイレクトプリント 使用説明書 64 ページ

カメラとプリンターを直接つないでプリントできます。

インターネットをご利用の方へ

- デジタルカメラなどのカメラ製品の情報やオンラインアルバム、オンラインショッピングなど、デジタルカメラと写真の楽しみを広げるホームページです。
<http://www.nikon-image.com/>
- 対応 OS の最新情報、ソフトウェアのアップデート、使用上のヒントなど、最新の製品テクニカル情報は下記アドレスでご案内しています。
<http://www.nikon-image.com/jpn/support/index.htm>
- カスタマー登録は下記のホームページからも行えます。
<https://reg.nikon-image.com/>