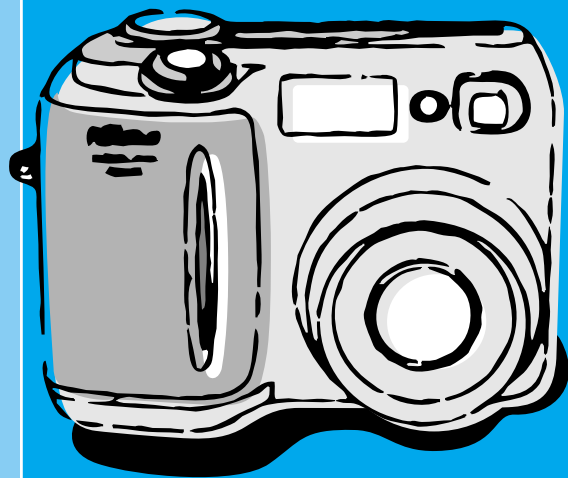


# COOLPIX 4300

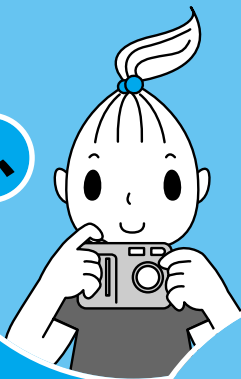
撮って、見て、送る!  
クイックスタートガイド



**Nikon**

# さっそくCOOLPIX4300を

**撮って、**



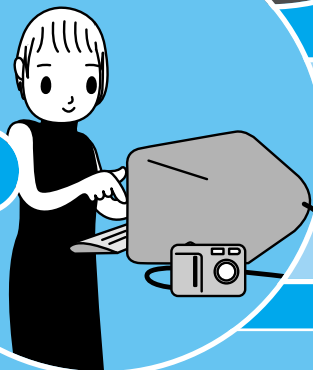
カンタン操作で  
いつでもどこでも、  
手軽に撮影。

撮った写真は、  
ワンボタンで  
すばやくチェック！



**見て、**

**送る。**



専用ソフトで、  
撮った画像を  
パソコンに  
ラクラク転送！

# 使ってみましょう！

## もくじ

COOLPIX4300で  
撮影してみましょう！ → 4 → 15

画像をパソコンに  
転送しましょう！ → 16 → 35



1. Nikon View をパソコンに  
インストールします。 → 16 → 28

1. Nikon Viewをインストールする前に確かめてください。
2. Nikon Viewをインストールします。

Windows をご使用の方は … → 18~23

Macintosh をご使用の方は … → 24~28



2. カメラとパソコンを  
接続します。 → 29 → 35

1. カメラとパソコンを接続します。
2. 画像をパソコンに転送します。
3. カメラとパソコンの接続を終了します。

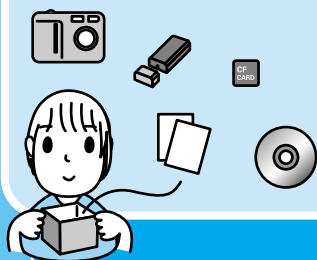
# COOLPIX4300で撮影して

COOLPIX4300を手軽に短時間でお楽しみいただけるガイドです。  
手順通りに進んでいくだけで、簡単に撮影できて、  
すぐに撮影した画像を見ることができます。  
では、さっそくはじめましょう！

1

→ P.6

箱の中身を  
確認しましょう。



2

→ P.7

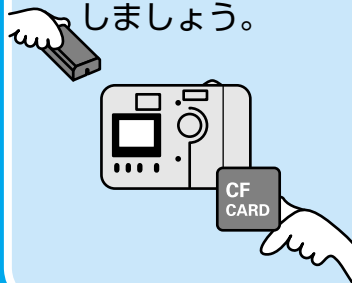
バッテリーを  
充電しましょう。



3

→ P.8 → P.9

撮影前の準備を  
しましょう。



# みましよう！



5

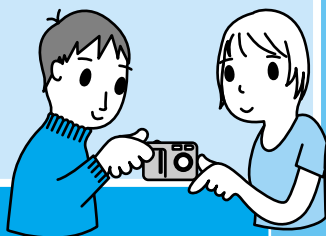
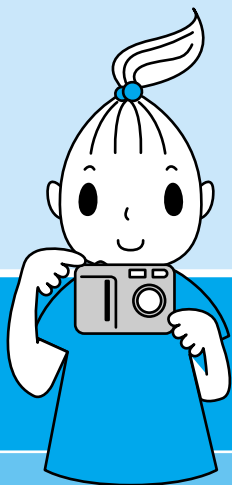
→ P.13

撮影した画像をすぐに  
見てみましょう。

4

→ P.10 → P.12

撮影しましょう。



カメラの詳しい使い方は  
カメラの使用説明書を  
ご覧ください。



## 箱の中身を確認しましょう。



1

クールピクス4300



2

クイックスタート  
ガイド (本紙)

3

使用説明書



4

保証書



5

重要なご案内

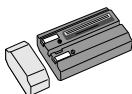


6

ストラップ



7

コンパクトフラッシュ™  
カード

8

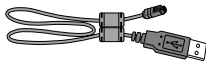
リチャージャブル  
バッテリー EN-EL1  
(電極カバー付き)

9

バッテリーチャージャー  
(電源コード付き)

10

ビデオケーブル



11

USBケーブル



12

Nikon View CD-ROM  
(アプリケーションソフトウェア)

13

Nikon View  
リファレンスマニュアル  
(ソフトウェアガイドCD-ROM)

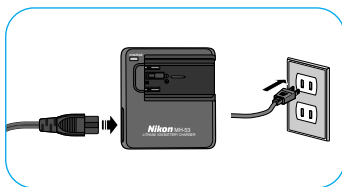
14

レンズキャップ

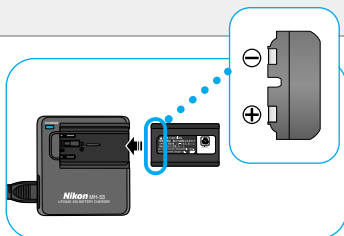


## バッテリーを充電しましょう。

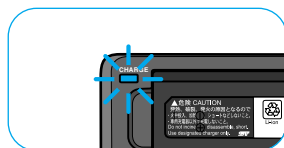
- 1 バッテリーチャージャーに付属の電源コードを接続し、電源プラグをコンセントに差し込みます。



- 2 バッテリー (EN-EL1) を端子部側からバッテリーチャージャーに入れます。



- 3 バッテリーの充電中は、CHARGEランプが点滅します。



- 4 CHARGEランプが点灯したら、充電完了です。



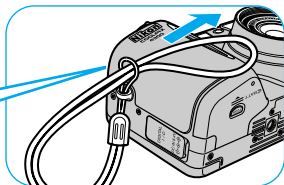
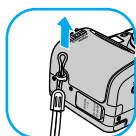
**充電時間は約2時間です。**

詳しくはバッテリーチャージャーに付属の使用説明書をご覧ください。

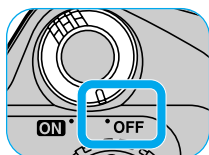


## 撮影前の準備をしましょう。

- 1 付属のストラップを取り付けます。



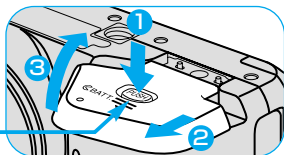
- 2 カメラの電源がOFFになっていることを確認します。



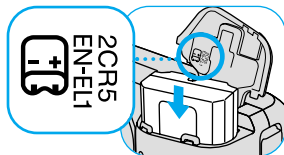
- 3 バッテリーカバーを開けます。



①を押しながら、②の方向にスライドさせて、③開ける。

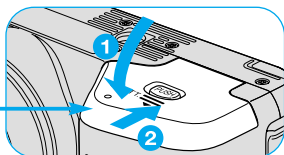


- 4 付属のバッテリーをバッテリーカバーの内側の表示通りにカメラの中に入れます。



- 5 バッテリーカバーを閉じます。

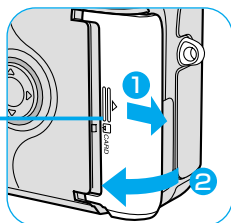
バッテリーカバーを押しながら矢印方向にスライドさせて、閉じる。



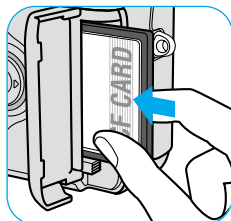


## 6 コンパクトフラッシュカード カバーを開けます。

- 1の方向にスライドさせて、
- 2開ける。



## 7 付属のコンパクトフラッシュ カードを奥まで差し込んだら、コンパクトフラッシュカ ードカバーを閉じます。

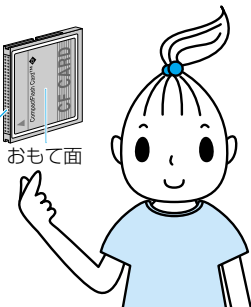


コンパクトフラッシュカード  
のおもて面をカメラの液晶モ  
ニタのある面に向けて、端子  
部分側からカメラに入れてく  
ださい。

挿入方向

端子部

おもて面

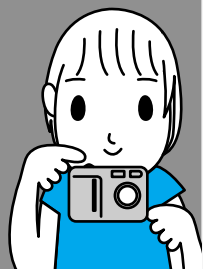



撮影された画像はコンパクトフラッシュカード  
に記録されます。

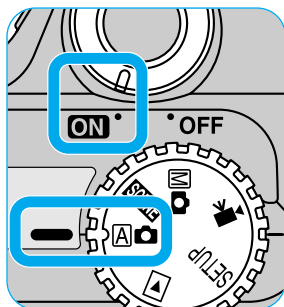


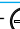
## 4 撮影しましょう。

ここでは、はじめてデジタルカメラをご使用になる方でも簡単に撮影できるカメラまかせのオート撮影で、液晶モニタを使用して撮影する方法について説明します。



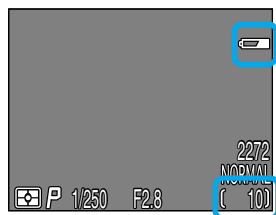
- 1 レンズキャップをはずします。モードダイヤルをに合わせ、カメラの電源をONにします。



はじめてご使用になる時は、日付と時刻は設定されていません。日時を設定すると、撮影日時が撮影した画像に記録されて便利です（日時が設定されていないと液晶モニタにが点滅します）。

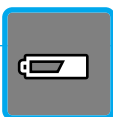
詳しくは、使用説明書の23ページをご覧ください。

## 2 液晶モニターのバッテリーチェック表示と撮影可能コマ数を確認します。




撮影可能コマ数

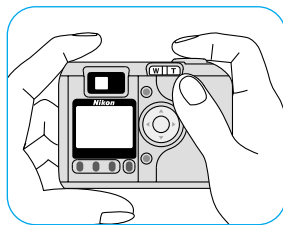
( 10 )



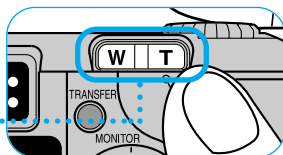
### バッテリーチェック表示について

- **なにも表示されていません：**  
バッテリーの容量は十分です。
-  **が点灯しています：**  
バッテリーの残量が少なくなりました。予備のバッテリーを用意するか、充電することをおすすめします。
- **「電池残量がありません」と表示されています：**  
バッテリー残量がなくなりました。充電済みのバッテリーと交換してください。

## 3 手ブレしないようにカメラを両手でしっかりと持ちます。



## 4 ズームボタンを使って、撮影する画像の構図を決めます。

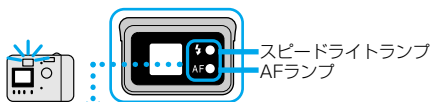


Wを押すと、広角側にレンズがズームします。

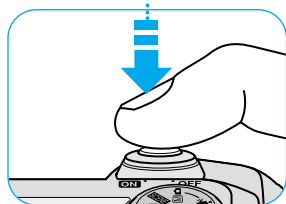
Tを押すと、望遠側にレンズがズームします。

## 撮影しましょう。(つづき)

- 5 シャッターボタンを軽く押し  
て(半押しして)、ピントとス  
ピードライトの状態を確認し  
ます。



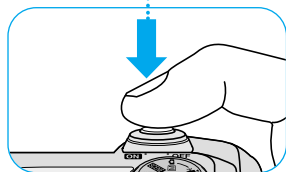
軽く押し



ランプ	表示	内容
スピードライト ランプ ⚡○	点 灯	撮影時にスピードライトが発光します。
	点 滅	スピードライトが充電中です。いったんシャッターボタンから指を離し、点灯後撮影を行ってください。
	消 灯	スピードライトは発光しません。
AFランプ AFO	点 灯	被写体にピントが合っています。
	高速で 点 滅	被写体にピントを合わせることができません。構図を変えて再度ピントを合わせてください。

- 6 半押ししたまま、シャッター  
ボタンを深く押し込むと、撮  
影できます。

深く押し込む

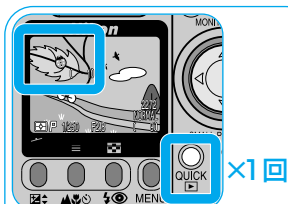


シャッターボタンを軽く押しして途中で止めると(半押し)、ピントと露出が決まり、半押し中は固定されます。半押ししたまま、さらに深く押し込むと、シャッターがきれて撮影できます。

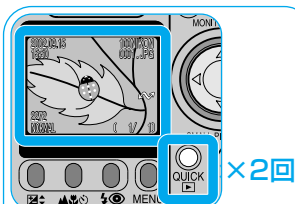
## 5

## 撮影した画像をすぐに見てみましょう。

- 1 液晶モニターの右側にある QUICK ボタンを押すと、液晶モニターに撮影した画像がすぐに表示されます。

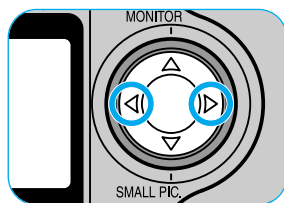


ボタンを1回押すと、液晶モニター画面の左上に小さい画像が表示されます。



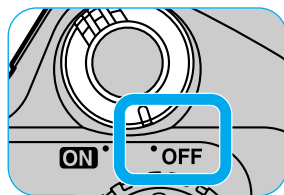
もう1回押すと、画面全体に表示されます。

- 2 マルチセレクターの▶（右側）を押すと、表示されている画像の次の画像を、◀（左側）を押すと、前の画像を表示することができます。



シャッターボタンを半押しすると、すぐに撮影画面にもどって、いつでも撮影できます。

- 3 撮影が終わったら、電源をOFFにします。



これで、COOLPIX4300のカンタンな使い方は終了です。  
使い方をおぼえたら次に行きましょう!!

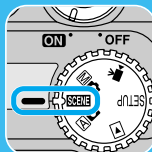


# 12種類のシーンモード

COOLPIX4300には、12のシーンモードがあります。  
撮りたいシーンに合わせて、シーンモードを使って  
撮影してみましょう。

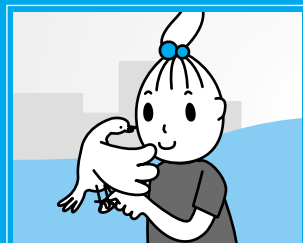


MENU



モードダイヤルをSCENEにセットして、  
MENUボタンを押すと、  
シーンモード画面が表示されます。

撮りたいシーンをマルチセレクター  
で選んでください。



ポートレート



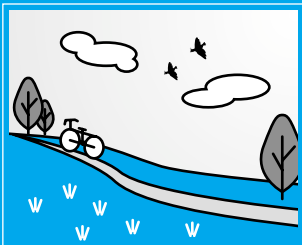
夜景ポートレート



パーティー



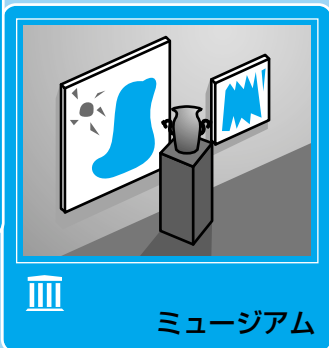
海・雪



風景



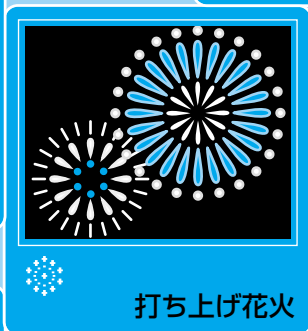
夕やけ



ミュージアム



夜景



打ち上げ花火



モノクロコピー



クローズアップ



逆光

シーンモードの詳細な説明は、カメラの  
使用説明書のP.36~40をご覧ください。



# 画像をパソコンに転送しま

## 1 Nikon Viewをパソコンにインストールします。

### Step1 Nikon Viewをインストールする前に確かめてください。

Nikon Viewは次のOSに対応しています。  
動作環境の詳細については、裏表紙をご覧ください。



#### カメラをパソコンに接続する前のご注意

カメラをパソコンに接続する前に、必ずNikon Viewをインストールしてください。

## Nikon Viewの対応OSについて

### Windows

#### 対応OS

- Windows XP Home Edition/Professional
- Windows 2000 Professional
- Windows Millennium Edition (Me)
- Windows 98 Second Edition (SE)
- Windows 98 (一部の機能に制限があります)

※すべてプリインストールモデルに対応

※すべてUSBポートが標準装備されているモデルに対応

### Macintosh

#### 対応OS

- Mac OS X (10.1.2~10.2)
- Mac OS 9.0~9.2

※すべてUSBポートが標準装備されているモデルに対応



# しょう!



## Nikon Viewをインストールする前に

- ・ウイルスチェック用のソフトウェアは終了させてください。
- ・他のアプリケーションソフトウェアはすべて終了させてください。



## 古いバージョンのNikon ViewやNikon Capture (ver. 1.x)がインストールされている場合

Nikon Viewをインストールする前に、古いバージョンのNikon ViewおよびNikon Capture (ver. 1.x)をアンインストールする必要があります。

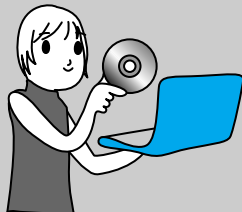


## ご使用のOSがWindows 98 (Windows 98SE以外) の場合

Nikon Viewをインストールすることはできますが、スライドショー、プリント、メール、Web登録、画像検索、HTML出力機能は使用できません。詳しくは、Nikon Viewリファレンスマニュアル (CD-ROM) をご覧ください。

Windowsの方は・・・

P.18 ~P.23



さあ、Nikon Viewをインストールしましょう！

Macintoshの方は・・・

P.24~P.28

## Step 2 Nikon Viewをインストールします。



### Windows XP Home Edition/Professional、 Windows 2000 Professionalをご使用になる場合のご注意

Nikon Viewをご使用になる場合（インストール/アンインストールする場合も含む）は、「コンピュータの管理者」アカウント（Windows XP Home Edition/ Windows XP Professionalの場合）もしくは「Administrator」アカウント（Windows 2000 Professionalの場合）でログインしてください。

**1** パソコンの電源をオンにして、パソコンを起動します。

**2** Nikon View CD-ROMをCD-ROMドライブに入れると、「Welcome」ウィンドウが自動的に開きます。

• 「Welcome」ウィンドウが自動的に開かない場合

「スタート」メニューから「マイコンピュータ」を選択して（Windows XP 以外はデスクトップ上の「マイコンピュータ」アイコンをダブルクリックして）、マイコンピュータウィンドウを開き、その中のCD-ROM（NKVIEW6）アイコンをダブルクリックします。

**3** [標準インストール] ボタンをクリックして、インストールを開始します。

初期設定では、次のソフトウェアがインストールされます。

- ・ PTPドライバ（Windows XPのみ）
- ・ マスストレージドライバ  
（Windows 98SE/98のみ）
- ・ Panorama Maker
- ・ Quick Time 5
- ・ Nikon View



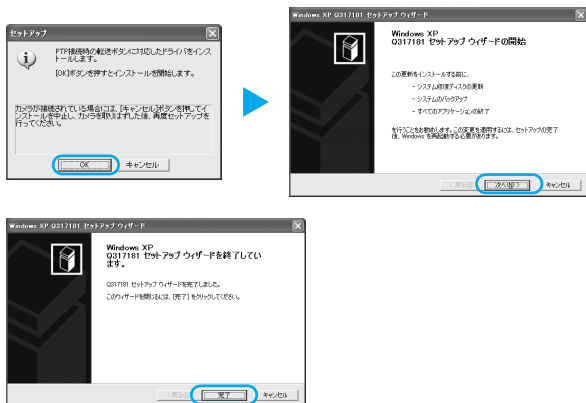
## 4 ドライバのインストールが開始されます。

ご使用のOSによってインストールされるドライバは異なります。

### ● Windows XPの場合

画面の指示に従ってPTPドライバをインストールしてください。

- ご使用のパソコンの動作環境によっては、Windows XPセットアップウィザードを使用しない場合があります。

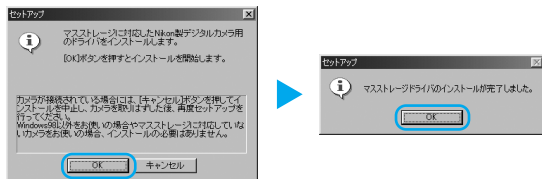


### ● Windows 2000 Professional/Windows Meの場合

ドライバはインストールされません。手順5に進んでください。

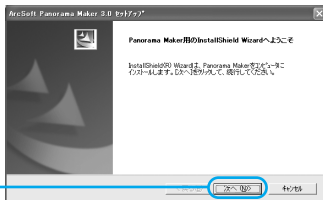
### ● Windows 98SE/98の場合

画面の指示に従ってマストレージドライバをインストールしてください。



## 5 Panorama Makerのインストールが開始されます。

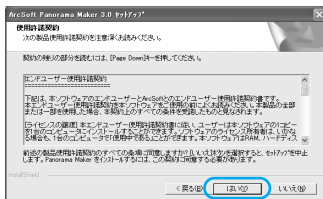
[次へ] をクリックしてください。



## 6 Panorama Makerの【使用許諾契約】が表示されます。

内容をよくお読みのうえ、

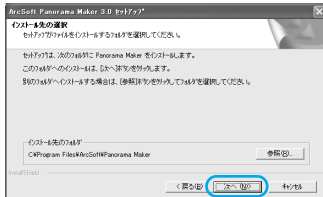
[はい] をクリックしてください。



## 7 Panorama Makerのインストール先が【インストール先のフォルダ】に表示されます。

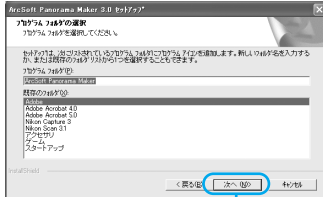
- インストール先のフォルダを変更したい場合は、[参照] ボタンをクリックしてください。

[次へ] をクリックしてください。

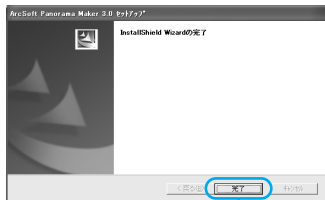


## 8 Panorama Makerをインストールします。

[次へ] をクリックしてください。

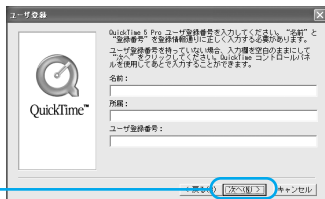


## 9 Panorama Makerのインストールを完了します。



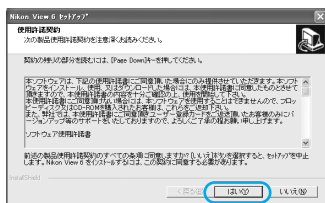
[次へ] をクリックしてください。

## 10 QuickTime 5のインストールが開始されます。



すべての項目を空欄のままにして、  
[次へ] をクリックしてください。

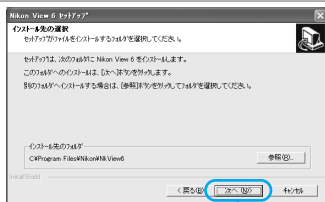
## 11 Nikon Viewのインストールが開始されると、[使用許諾契約] 画面が表示されます。



内容をよくお読みのうえ、  
[はい] を

## 12 Nikon Viewのインストール先が【インストール先のフォルダ】に表示さ

• インストール先のフォルダ  
を変更したい場合は、[参  
照] ボタンをクリックして  
内容をよくお読みのうえ、  
[次へ] を



## 13 フォルダを作成します。

[はい] をクリックしてください。



## 14 Nikon Viewのショートカットをデスクトップに作成します。

- ショートカットを作成しない場合は、  
[いいえ] をクリックしてください。

[はい] をクリックしてください。



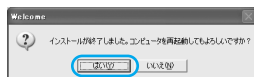
## 15 Nikon Viewのインストールを完了します。

[完了] をクリックしてください。



## 16 パソコンを再起動します。

[はい] をクリックしてください。



## 17 パソコンが再起動したら、Nikon View CD-ROMをCD-ROMドライブから取り出します。



再起動時に「Welcome」ウィンドウが開いた場合は、[終了] ボタンをクリックして「Welcome」ウィンドウを閉じてから Nikon View CD-ROMを取り出してください。



Nikon ViewリファレンスマニュアルはPDF形式で書かれています。マニュアルを読むには、Adobe Acrobat Reader 4.0以降が必要です。付属のNikon ViewリファレンスマニュアルCD-ROMには、Adobe Acrobat Reader 5がバンドルされています（Windows版のみ）。

**これで Nikon Viewのインストールは終了です！**

次はいよいよ撮影した画像をパソコンに転送してみましょう!!



## Step 2 Nikon Viewをインストールします。



### Mac OS Xをご使用になる場合のご注意

Nikon Viewをご使用になる場合（インストール／アンインストールする場合も含む）は、「管理者」アカウントでログオンしてください。

1

パソコンの電源をオンにして、パソコンを起動します。

2

Nikon View CD-ROMをCD-ROMドライブに入れます。

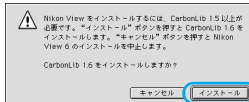
#### • Mac OS Xの場合

デスクトップ上のCD-ROM（Nikon View 6）アイコンをダブルクリックすると、「Welcome」ウィンドウが開きます。

#### • Mac OS 9の場合

Nikon View CD-ROMをCD-ROMドライブに入れると、「Welcome」ウィンドウが自動的に開きます。

### CarbonLibのバージョンについて（Mac OS 9のみ）



Nikon Viewをインストールするには、CarbonLib 1.5以降が必要です。ご使用のパソコンのCarbonLibが1.5より古いバージョンの場合は、メッセージが表示されます。

[インストール] ボタンをクリックして、CarbonLib 1.6をインストールしてください。インストール終了後は、必ずパソコンを再起動してからNikon Viewをインストールしてください。

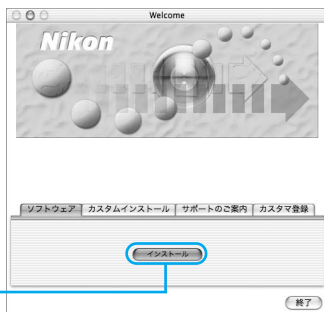


### 3 インストールを開始します。

初期設定では、次のソフトウェアがインストールされます。

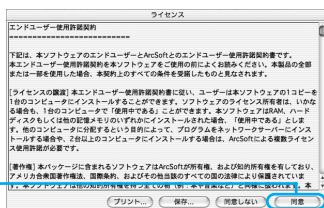
- ・ PanoramaMaker
- ・ Nikon View
- ・ QuickTime 5 (Mac OS 9のみ)

[インストール] をクリックします。



### 4 Panorama Makerのインストールが開始されると「ライセンス」の画面が表示されます。

内容をよくお読みのうえ、  
[同意] をクリックしてください。



### 5 Panorama Makerをインストールします。

[インストール] をクリックします。



### 6 Panorama Makerのインストールを完了します。

[インストール] をクリックします。



## 7 Nikon Viewのインストールを開始する前に、右のような画面が表示されます。

### • Mac OS Xの場合

管理者の名前とパスワードを入力して、「OK」をクリックしてください。

### • Mac OS 9の場合

手順8に進んでください。

「インストール」をクリックします。

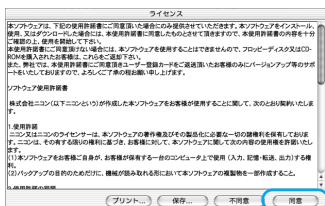


## 8 Nikon Viewのインストールが開始されると、「ライセンス」画面が表示されます。

ライセンスに同意すると、「お読みください」画面が表示されます。

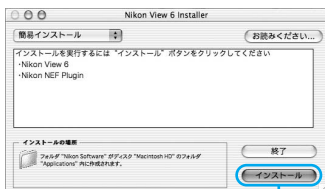
「お読みください」画面には、重要な情報が含まれていますので、必ずお読みください。読み終わったら、「続ける」をクリックしてください。

内容をよくお読みのうえ、「同意」をクリックします。



## 9 Nikon ViewのInstaller画面が表示されます。

「インストール」をクリックして、インストールを開始します。



## 10 Dockの登録 (Mac OS X) またはエイリアスを作成 (Mac OS 9) します。



[はい] をクリックします。

- Nikon ViewをDockに登録しない場合 (Mac OS X)、またはデスクトップ上にNikon Viewのエイリアスを作成しない場合 (Mac OS 9) は、[いいえ] をクリックしてください。

## 11 Nikon Viewのインストールを終了します。



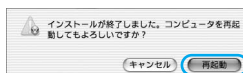
[終了] をクリックします。

## 12 QuickTime 5のインストール (Mac OS 9のみ)



ご使用のOSがMac OS 9の場合、Nikon Viewのインストールが終了すると、QuickTime 5のインストールが開始されます。画面の指示に従ってインストールしてください。また「ユーザ登録」画面では、すべての項目を空欄のままにして、[続ける] をクリックしてください。

## 12 パソコンを再起動します。



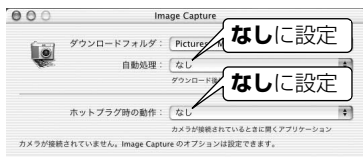
[再起動] をクリックします。

## 13 パソコンが再起動した後、Nikon ViewのCD-ROMをCD-ROMドライブから取り出します。

再起動時に [Welcome] ウィンドウが開いた場合は、[終了] ボタンをクリックして [Welcome] ウィンドウを閉じてからNikon View CD-ROMを取り出してください。

## ●Mac OS Xのご注意

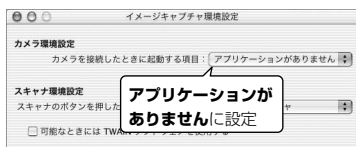
### Mac OS X (10.1.2~10.1.5)



カメラをパソコンに接続する前に、Finderの[移動]メニューから[アプリケーション]を選択してください。その中の[Image Capture]アイコンをダブルクリックすると、「Image Capture」画面が表示されます。[自動処理]と[ホットプラグ時の動作]を[なし]に設定してください。

また、Nikon Viewをインストールした後にApple iPhotoをインストールした場合も同様の手順を行ってください。

### Mac OS X (10.2)



カメラをパソコンに接続する前に、Finderの[移動]メニューから[アプリケーション]を選択してください。その中の[イメージキャプチャ]アイコンをダブルクリックすると、「イメージキャプチャ」画面が表示されます。[イメージキャプチャ]メニューから[環境設定...]を選択して、「イメージキャプチャ環境設定」画面を表示します。

[カメラ設定環境]の[カメラを接続したときに起動する項目]を[アプリケーションがありません]に設定してください。

これで Nikon Viewのインストールは終了です！


次はいよいよ撮影した画像をパソコンに転送してみましょう!!




## 2 カメラとパソコンを接続します。

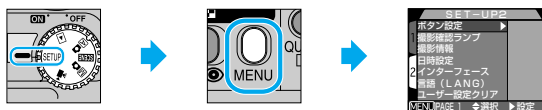


### Mac OS Xをご使用の場合のご注意

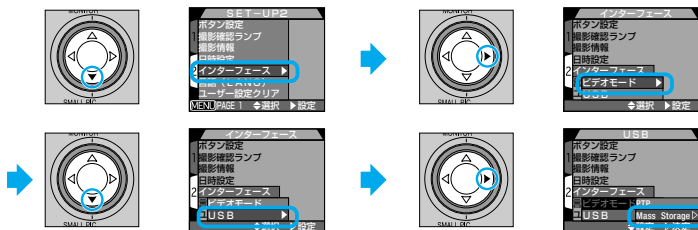
専用USBケーブルを使ってカメラとパソコンを接続して画像を転送するには、Nikon Viewの  ボタンを使用する方法と、カメラのTRANSFERボタンを使用する方法とがあります (P.32)。

- Mac OS X 10.1.2をご使用の場合は、カメラのTRANSFERボタンで画像を転送できません。画像を転送する場合は、Nikon Viewの  ボタンを使用してください。詳しくは付属のNikon Viewリファレンスマニュアル (CD-ROM) をご覧ください。
- Mac OS X 10.1.3以降を使用してカメラのTRANSFERボタンで画像を転送する場合には、下の手順で「USB」を「PTP」に設定してください。

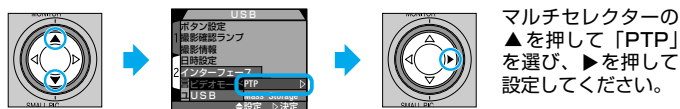
- 1** モードダイヤルを「SETUP」にし、カメラの電源を**ON**にしてMENUボタンを押すと、「SET-UP2」メニューが表示されます。



- 2** 液晶モニターの横にあるマルチセレクターを使って「USB」のメニュー画面を表示させます。



- 3** マルチセレクターで「PTP」を選択します。



マルチセレクターの▲を押して「PTP」を選び、▶を押して設定してください。

セットアップメニューのUSBの詳細につきましては、使用説明書のP.101をご覧ください。

## Step 1 カメラとパソコンを接続します。



### 使用する電源について

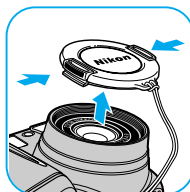
カメラからパソコンに画像を転送する時は、確実に電源を供給できる別売のACアダプタ (EH-53・EH-21) のご使用をおすすめします。その他のACアダプタは絶対に使用しないでください。カメラをバッテリーで操作する時は、バッテリーが十分に充電されていることをご確認ください(予備バッテリーのご用意をおすすめします)。

1 カメラの電源をOFFにして、画像が記録されているコンパクトフラッシュカードをカメラに入れます。

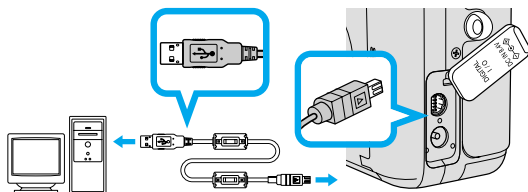
2 パソコンの電源を入れます。

3 カメラのレンズキャップをはずします。

起動したパソコンとカメラを接続して、カメラの電源をONにすると、レンズが繰り出しますのでご注意ください。



4 カメラとパソコンを専用USBケーブルで接続します。



### USBハブについて

USBハブに接続した場合の動作は、保証しておりません。

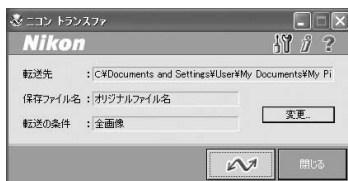


## Step 2 画像をパソコンに転送します。

### 1 カメラの電源をONにします。

- カメラのレンズが繰り出し、液晶モニタが消灯します。

### 2 パソコンのモニタ画面にNikon View（ニコントランスファ）が表示されます。




Windows

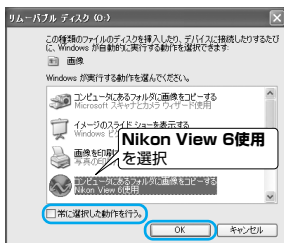


Macintosh

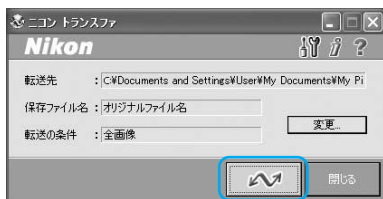
ニコントランスファが起動しない場合は、Nikon Viewリファレンスマニュアル（CD-ROM）の「トラブルシューティング」をご覧ください。

### Windows XPの自動再生

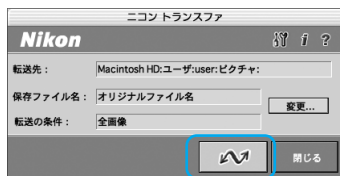
カメラの電源をONにすると、「リムーバブル ディスク」（USB通信方式を「PTP」に設定している場合はカメラ名）ダイアログが表示されます。[コンピュータにあるフォルダに画像をコピーする（Nikon View 6使用）]を選択し、[OK] ボタンをクリックすると、Nikon Viewが起動します。常にNikon View（ニコントランスファ）画面の  ボタンで画像を転送する場合は、[常に選択した動作を行う] にチェックを入れることをおすすめします。



### 3 Nikon View (ニコントランスファ) 画面の ボタンをクリックして転送を開始します。




Windows



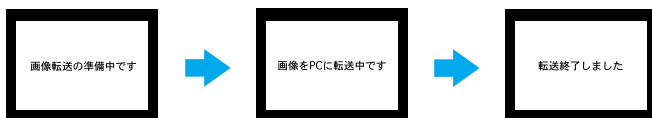
Macintosh

カメラのTRANSFERボタンでも画像を転送できます。




- カメラのTRANSFERボタンで画像を転送する場合は、 マークのついた画像が転送されます。

カメラのTRANSFERボタンを押すと、カメラの液晶モニターには次のように表示されます。



#### Mac OS X

- Mac OS X 10.1.2ではカメラのTRANSFERボタンは使用できません。Nikon Viewの  ボタンで画像を転送してください。
- Mac OS X 10.1.3以降を使用してカメラのTRANSFERボタンで画像を転送する場合は、USB通信方式を「PTP」に設定してください (P.29)。



#### 画像転送中のご注意

画像の転送中は、

- ・USBケーブルを抜かないでください
  - ・カメラの電源をOFFにしないでください
  - ・コンパクトフラッシュカードを抜かないでください
- カメラおよびパソコンが作動しなくなる場合があります。

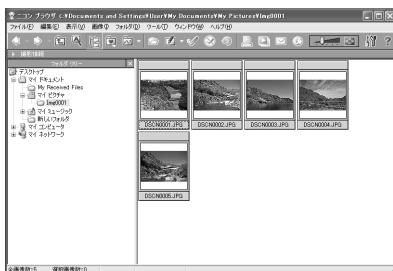


## 4 画像の転送が完了すると、Nikon Viewのニコン ブラウザに転送された画像が表示されます。

### Windows

パソコンに転送された画像は、マイピクチャ（My PicturesまたはMy Documents）フォルダの中に作成されるImgxxxxという名称のフォルダに保存されます（初期設定）。

※ xxxxには0001から昇順に数字が入ります。



### Macintosh

パソコンに転送された画像は、ピクチャ（Picturesまたは書類）フォルダの中に作成されるImgxxxxという名称のフォルダに保存されます（初期設定）。

※ xxxxには0001から昇順に数字が入ります。



**おめでとうございます！**  
これでパソコンに画像を転送できました！！



## Step 3 カメラとパソコンの接続を終了します。

パソコンの画面に転送した画像が一覧で表示されたら、転送は完了です。

- USB通信方式をPTPに設定した場合 (P.29) :

カメラとパソコンの接続を外すには、カメラの電源をOFFにして、USBケーブルを抜いてください。

- USB通信方式を初期設定のMass Storageから変更していない場合 :

カメラとパソコンの接続を外すには、必ず次の操作をしてからカメラの電源をOFFにして、USBケーブルを抜いてください。

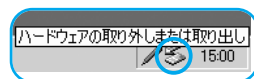
### Windows XP Home Edition/Professionalの場合 :

パソコン画面右下の「ハードウェアの安全な取り外し」アイコンをクリックして「USB大容量記憶装置デバイスドライブ (E:) を安全に取り外します」を選択してください。



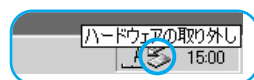
### Windows 2000 Professionalの場合 :

パソコン画面右下の「ハードウェアの取り外しまたは取り出し」をクリックして「USB大容量記憶装置デバイスドライブ (E:) を停止します」を選択してください。



### Windows Millennium Edition (Me)の場合 :

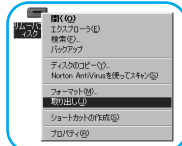
パソコン画面右下の「ハードウェアの取り外し」をクリックして「USBディスクドライブ (E:) の停止」を選択してください。



### Windows 98 Second Edition (SE)/98の場合 :

マイコンピュータの中の「リムーバブルディスク」上でマウスを右クリックして「取り出し」を選択してください。

※ 「ドライブ (E:)」のEはご使用のパソコンによって異なります。



### Macintoshの場合 :

デスクトップ上の「NO\_NAME」(Mac OS X) または「名称未設定」(Mac OS 9) のアイコンをゴミ箱に捨ててください。



Mac OS X



Mac OS 9

これでCOOLPIX4300を使って  
撮って、見て、送るクイックスタートガイドは終了です!!

COOLPIX4300で撮影した画像を  
パソコンに転送して楽しみを広げてください!!

カメラの機能をフル活用して撮影したり、  
再生したい場合には、使用説明書をご覧ください。

Nikon Viewのさまざまな機能をフル活用したい場合は、  
Nikon ViewリファレンスマニュアルのCD-ROMまたは  
Nikon Viewのオンラインヘルプをご覧ください。



# Nikon View の動作環境

Windows	
CPU	Pentium 300MHz以上
OS	Windows XP Home Edition/Professional、Windows 2000 Professional、Windows Millennium Edition (Me)、Windows 98 Second Edition (SE)、Windows 98※ ※ Windows98は一部の機能に制限があります。
ハードディスク	<ul style="list-style-type: none"><li>• Nikon View インストール時：60MB以上の空き容量</li><li>• Nikon View 動作時：使用するコンパクトフラッシュカードの2倍 + 10MB以上の空き容量（起動ディスク）</li></ul>
メモリ（RAM）	64MB以上の空きメモリ
モニタ解像度	800×600ドット以上、16ビットカラー（High Color）以上
その他	<ul style="list-style-type: none"><li>• すべてプリインストールモデルに対応</li><li>• すべてUSBポートが標準装備されているモデルに対応</li><li>• Nikon View インストール時にCD-ROMドライブが必要</li><li>• 画像のアップロード機能を使うには、インターネットに接続できる環境が必要</li><li>• メール送信機能を使うには、電子メールを送信できる環境が必要</li></ul>

Macintosh	
モデル	iMac、iMac DV、Power Macintosh G3 (Blue & White)、Power Mac G4以降、iBook、Power Book G3以降
OS	Mac OS 9.0～9.2、Mac OS X（ただし Version 10.1.2～10.2）
ハードディスク	<ul style="list-style-type: none"><li>• Nikon View インストール時：60MB以上の空き容量</li><li>• Nikon View 動作時：使用するコンパクトフラッシュカードの2倍 + 10MB以上の空き容量（起動ディスク）</li></ul>
メモリ（RAM）	Mac OS X：64MB以上の空きメモリ Mac OS 9：32MB以上（推奨42MB以上）の空きメモリ
モニタ解像度	800×600ドット以上、16ビットカラー（High Color）以上
その他	<ul style="list-style-type: none"><li>• すべてUSBポートが標準装備されているモデルに対応</li><li>• Nikon View インストール時にCD-ROMドライブが必要</li><li>• 画像のアップロード機能を使うには、インターネットに接続できる環境が必要</li><li>• メール送信機能を使うには、電子メールを送信できる環境が必要</li></ul>