

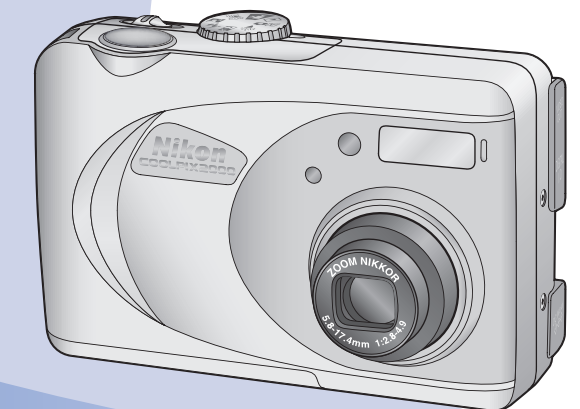
# Nikon

クイックスタートガイド

## Quick Start Guide

クールピクス 2000  
COOLPIX2000

COOLPIX2000を手軽にご使用になれるガイドです。手順通りに進んでいくだけで、すぐに撮影できます。



- Step 1: セットの内容を確認する
- Step 2: 撮影前の準備をする
- Step 3: 撮影を始める前に
- Step 4: 撮影する
- Step 5: 撮影した画像を確認する

### Step 1 セットの内容を確認する

箱からカメラと付属品を取り出し、以下のものがすべてそろっていることを確認します。

- COOLPIX2000 カメラ本体
- クイックスタートガイド (本紙)
- 使用説明書
- 保証書
- 重要なご案内
- ストラップ
- コンパクトフラッシュ™ カード
- 単3形乾電池 (4本)
- ビデオケーブル
- USB ケーブル
- Nikon View 5 CD-ROM
- Nikon View 5 リファレンス マニュアル CD-ROM

### Step 2 撮影前の準備をする

- 付属のストラップをカメラに取り付けます。
- カメラの底面にあるバッテリーカバー開閉ボタンを押しながら▲側にスライドさせて、バッテリーカバーを開けます。付属の単3形乾電池4本を下図のようにカメラの中に入れ、バッテリーカバーを閉じます。開けたときと逆に、そのままカバーを押さながらスライドさせてロックします。
- カメラの側面のコンパクトフラッシュカードカバーを開け、付属のコンパクトフラッシュカードを入れます。コンパクトフラッシュカードを奥まで差し込んだら、イジェクトレバーを倒した状態で、コンパクトフラッシュカードカバーを閉じます。

イジェクトレバーを倒した状態

挿入方向

オモ子面

端子部

重要 CompactFlash というラベル (オモ子面) をカメラの液晶モニターのある面に向け、コンパクトフラッシュカードの端子部側からカメラに入れてください。

メモ COOLPIX2000に付属のコンパクトフラッシュカードは、フォーマットせずに使用できますが、市販のコンパクトフラッシュカードをご使用になる場合は、コンパクトフラッシュカードのフォーマットが必要です。詳しくは、使用説明書の78ページをご覧ください。

### Step 3 撮影を始める前に

- モードダイヤルがオート撮影モード (A) にセットされていることを確認して、電源スイッチを矢印の方向にスライドしてON (オン) にセットします。
- 液晶モニターの表示を確認します。

バッテリー (単3形乾電池) の残量を示すバッテリーチェック表示は、液晶モニターに表示されます。

表示なし: 電池の残量は十分です。  
[ ]: 電池の残量が少なくなりました。予備の電池を用意することをオススメします。  
電池の残量がなくなると、「電池残量がありません。」と表示されます。新しい電池と交換してください。この状態では撮影できません。

#### 日付と時刻のセットについて

日付と時刻をセットすると、撮影した画像の撮影日時が記録されます。初めてご使用になるときは、日付と時刻がセットされていないため、液晶モニターに点滅表示します。

以下の手順によって、日付と時刻を設定してください。

点滅表示

液晶モニター

マルチセレクター

MENU (メニュー) ボタン

- 電源をON (オン) にセットします。
- MENU ボタンを押します。メニューの選択画面が表示されます。
- マルチセレクターの▼を押して「セットアップ」を選択します。
- ▼を押します。セットアップメニューの画面が表示されます。
- ▼を2回押して「日時設定」を選択します。
- ▼を押します。「日時指定」の各項目が選べるようになります。
- ▲または▼で [年] をセットします。
- ▶を押します。同様に月、日、時、分の順に選択して、現在の日付、時刻に合わせます。
- ▶を押します。「年月日」の表示順が選べるようになります。
- ▲または▼で [年月日] [月日年] [年月]の中から日付の表示順を選択します。
- ▶を押します。日付と時刻が設定されて、5の画面に戻ります。
- ▶を押します。「日時指定」の各項目が選べるようになります。

MENU ボタンを押すと撮影画面に戻ります。

#### オートパワーオフについて (使用説明書 79 ページ参照)

COOLPIX2000は電池の消耗を抑えるために、初期設定では約1分間カメラの操作を行わないとオートパワーオフ機能が作動し、カメラの電源が自動的にオフになります。再起動する場合は、電源スイッチをいったんOFF (オフ) にセットした後、再度電源スイッチをON (オン) にセットしてください。

#### 液晶モニターについて

液晶モニターの表示はマルチセレクターの◀ (DISP側) を押すことにより次のように切り換わります。

撮影画面 (情報あり)

撮影画面 (情報なし)

### Step 4 撮影する

- 手ぶれしないように、カメラを両手でしっかり持ち、液晶モニターを見ながら、撮影する画像の構図を決めます。
- シャッターボタンを半押しして、ピントが合っていることを確認します。
- 半押ししたままシャッターボタンを深く押し込み、撮影します。

ズームボタン

W ボタンで広角側になり、T ボタンで望遠側にズームします。

ピントが合うと、液晶モニター画面右上の● (AF表示) が緑色に表示されます。ピントが合っていないときは●が赤色で点滅表示します。

#### 撮影モード (シーンモードと動画モード) について (使用説明書 26 ページ参照)

COOLPIX2000には、オート撮影モード (A) 以外に5種類のシーンモード (静止画像のみ) と動画撮影モードがあります。シーンモードでは、選択された「シーン」に合わせてカメラが各種設定を最適な状態にセットします。シーンモード・動画撮影モードはモードダイヤルで選択します。

モードダイヤル

- パーティ**: パーティ会場などで、キャンドルライトをきれいに写すなど被写体の背景を生かした雰囲気のある画像に仕上げます。
- 夜景ポートレート**: 夕景や、夜景をバックに人物を撮影したいとき、背景を黒くつぶすことなく、人物も背景も自然に表現できます。
- 逆光**: 逆光状態の時に、人物が影にならず美しく撮影することができます。
- 海・雪**: 晴天の海や湖、砂浜や雪景色を明るく鮮やかに撮影します。
- ポートレート**: ポートレート撮影に使用します。背景をぼかし、人物を浮き立たせて立体感のある画像に仕上げます。
- 動画撮影モード**: このモードでは最大で約20秒間の動画撮影が行えます。シャッターボタンを撮影時のように深く押し込むと動画撮影が始まり、もう一度深く押し込むと動画撮影が終了します。メモリーカードの残量がなくなったり、撮影開始から20秒経過すると自動的に撮影が終了します。

### Step 5 撮影した画像を確認する

- QUICK (クイックレビュー) ボタンを押すと、液晶モニターに、最後に撮影した画像が表示されます。撮影をいったん終了して再生モードで画像を確認する場合は、使用説明書の47ページをご参照ください。
- 撮影を終了する場合は、電源スイッチを矢印の方向にスライドさせ、OFF (オフ) にセットします。これで、COOLPIX2000を使用した基本的な使用説明は終了です。

マルチセレクターの▼ (▲) を使うと撮影した画像を画面上で順 (逆順) に表示することができます。シャッターボタンを半押しすると、再び撮影画面が表示されて、撮影できます。

撮影した画像を、パソコンに転送して使用する場合は、ウラ面へお進みください。カメラの機能をフル活用して撮影/再生する場合など、詳しくは使用説明書をご覧ください。

## メニューガイド

COOLPIX2000で使用できるメニューについて簡単に紹介します。詳しくは使用説明書 (55 ページ) をご覧ください。

### 撮影メニュー

- モードダイヤルをAにセットし、MENU (メニュー) ボタンを押します。
- メニュー選択画面が表示されます。マルチセレクターの▼を押して撮影メニュー画面に切り換えます。

撮影メニューは8項目あります。それぞれのメニューをマルチセレクターの▼ (または▲) を押して選択します。一度に表示できないメニュー項目は▼方向にスクロールして表示させます。▶を押して決定します。

- 測光方式**: 撮影状況に応じて測光方式を3種類の中から選択できます。
- 連写モード**: 撮影方式を単写、連写、マルチ連写から選択します。
- BSS**: BSS (ベストショットセレクト) のオン・オフを設定します。手ぶれの影響が最も少ない画像を選択して記録する機能です。
- 露出補正**: 明るい被写体、暗い被写体、コントラストの強い被写体などに対して露出を±3ステップ6段階で補正します。
- 輪郭強調**: 撮影した画像の輪郭を強調する度合いを4種類の中から設定します。

画面モード: 画像をコンパクトフラッシュカードに記録するときの画質を3種類の中から選択します。

画像サイズ: 画像をコンパクトフラッシュカードに記録するときのサイズを3種類の中から選択します。

ホワイトバランス: 撮影状況に合わせて、ホワイトバランスを7種類の中から選択できます。

### 再生メニュー

- モードダイヤルを再生モードにセットし、MENU (メニュー) ボタンを押します。
- メニュー選択画面が表示されます。マルチセレクターの▼を押して再生メニュー画面に切り換えます。

再生メニューは5項目あります。それぞれのメニューをマルチセレクターの▼ (または▲) を押して選択します。▶を押して決定します。

- プロテクト設定**: 不用意に画像を削除しないように画像にプロテクト (保護) をかけます。プロテクトされた画像にアイコンが表示されます。
- プリント指定**: DPOF対応プリンタでプリントする画像を選択し、プリント枚数やプリント時に書き込む撮影情報・日付を設定します。また、プリント指定を解除します。
- 転送マーキング設定**: 撮影した全画像をパソコンに転送する、または転送しないように設定します。

削除: 全画像、または選択した画像を削除します。

スライドショー: 画像を一定間隔で順番に再生するスライドショーを実行します。

### セットアップメニュー

- MENU (メニュー) ボタンを押します。
- メニュー選択画面が表示されます。マルチセレクターの▼を押して、セットアップメニューを選択し、▶を押してセットアップメニュー画面に切り換えます。

セットアップメニューは7項目あります。それぞれのメニューをマルチセレクターの▼ (または▲) を押して選択します。一度に表示できないメニュー項目は▼方向にスクロールして表示させます。▶を押して決定します。

- 画面の明るさ**: 液晶モニターの明るさを調整します。
- カードフォーマット**: コンパクトフラッシュカードをフォーマットします。プロテクト設定している画像も含めて全ての画像が消去されます。
- 日時設定**: カメラに内蔵の時計の日時を設定します。
- パワーオフ設定**: バッテリーを長持ちさせるため、電源が自動的にオフになるまでの時間を設定します。
- ビデオモード**: ビデオ信号の出力方式を設定します。
- 言語 (LANG)**: カメラで表示する言語を選択します。
- USB**: パソコンとの通信方式を選択します。



# ▶ 画像をパソコンで見る (Windows をご使用の場合)

対応 OS : Windows XP Home Edition/Professional、Windows 2000 Professional、Windows Millennium Edition (Me)、Windows 98 Second Edition (SE) (すべてプリインストールモデルに限る。)

表示される画面およびインストール時の動作はNikon View 5のバージョンにより異なる場合があります。

## 注意 Windows XP Home Edition/Professional、Windows 2000 Professional をご使用になる場合のご注意

Nikon View 5 をご使用になる場合 (インストール/アンインストールする場合も含む) は、「コンピュータの管理者」アカウント (Windows XP Home Edition/Windows XP Professional の場合) もしくは「Administrator」アカウント (Windows 2000 Professional の場合) でログインしてください。

## 注意 カメラをパソコンに接続するときのご注意

カメラをパソコンに接続する前に、必ずNikon View 5をインストールしてください。

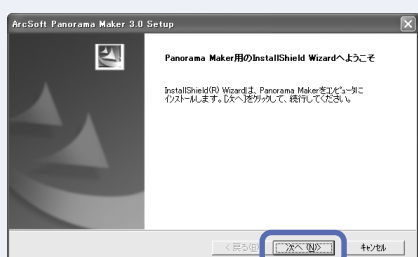
## Step1 Nikon View 5のインストール

- 1 パソコンの電源をオンにして、パソコンを起動します。
- 2 Nikon View 5 CD-ROM をCD-ROM ドライブに入れたら、[Welcome] ウィンドウが自動的に開きます。
- 3 [標準インストール] ボタンをクリックして、インストールを開始します。
  - 初期設定では [PanoramaMaker]、[QuickTime 5.0.2]、[Nikon View 5] がインストールされます。
  - Windows 98SE の場合は、最初に [マスタートレードライヴ] のインストールが開始されます。下の画面が表示されたら、[OK] ボタンをクリックしてください。インストールが完了したら再度 [OK] ボタンをクリックしてください。

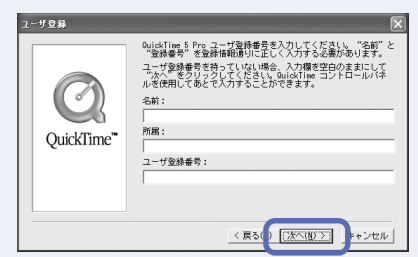


- Windows XP の場合は、Nikon View 5 のバージョンや、ご使用になるパソコンの環境によって、PTP ドライバのインストール、セットアップウィザードが開始される場合があります。このような場合は、ウィザードの最後で再起動を選ぶ前に、ウィザードを終了し、次のインストーラへ進んでください。

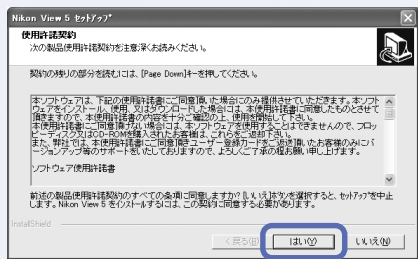
- 4 Panorama Maker のインストールが開始されると右の画面が表示されます。画面の指示に従ってインストールしてください。



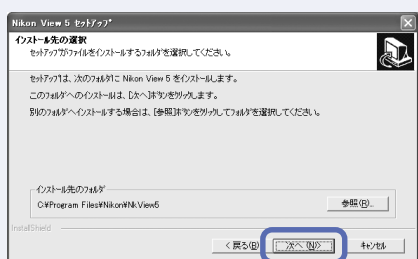
- 5 QuickTime 5.0.2 のインストールが開始されると右の画面が表示されます。画面の指示に従ってインストールしてください。
  - 名前、所属、ユーザ登録番号は入力する必要はありません。すべて空欄のまま [次へ] ボタンをクリックしてください。



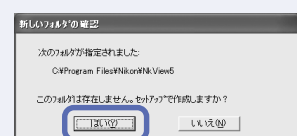
- 6 Nikon View 5 のインストールが開始されると、[使用許諾契約] が表示されます。[使用許諾契約] の内容をよくお読みの上、[はい] ボタンをクリックします。



- 7 Nikon View 5 のインストール先が [インストール先のフォルダ] に表示されますので [次へ] ボタンをクリックします。



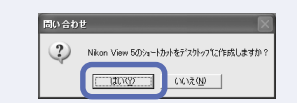
- 8 [はい] ボタンをクリックして、フォルダを作成します。



- 9 インストール中です。



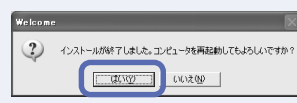
- 10 Nikon View 5 のショートカットをデスクトップに作成する場合は、[はい] ボタンをクリックします。



- 11 [完了] ボタンをクリックして、インストールを完了します。



- 12 [はい] ボタンをクリックして、パソコンを再起動します。

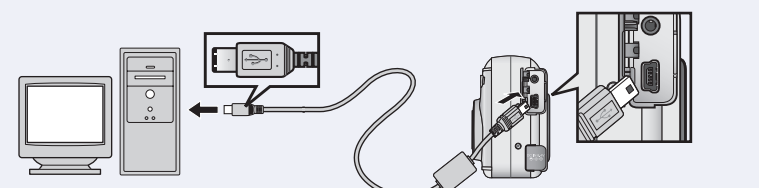


- 13 パソコンが再起動したら、Nikon View 5 CD-ROM を CD-ROM ドライブから取り出します。
  - 再起動時に [Welcome] ウィンドウが開いた場合は、[終了] ボタンをクリックして [Welcome] ウィンドウを閉じてから Nikon View 5 CD-ROM を取り出してください。

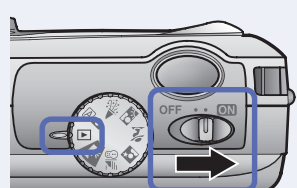
## Step2 画像の転送

- 1 カメラの電源スイッチを OFF (オフ) にセットして、画像が記録されているコンパクトフラッシュカードをカメラに入れます。
- コンパクトフラッシュカードの入れ方についてはオモテ面 Step2 をご覧ください。

- 2 カメラとパソコンを専用 USB ケーブルで下図のように接続します。



- 3 モードダイヤルを [P] にセットした後、カメラの電源スイッチを ON (オン) にします。

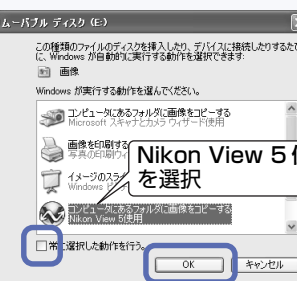


- カメラの電源をオンにしても、カメラの液晶モニターには何も表示されません。パソコンが自動的にカメラを認識して、パソコンのモニタ画面に Nikon View 5 (ニコントランスファ) を表示します。



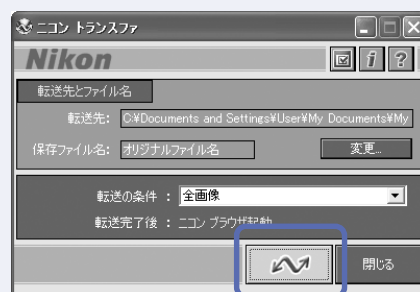
### Windows XP の AutoPlay

カメラの電源をオンにすると、「リムーバブルディスク」ダイアログが表示されます。「コンピュータにあるフォルダに画像をコピーする (Nikon View 5 使用)」を選択し、[OK] をクリックすると、Nikon View 5 が起動します。常に Nikon View 5 (ニコントランスファ) 画面の [X] ボタンで画像を転送する場合は、「常に選択した動作を行う」にチェックを入れることをおすすめします。



撮影した画像をパソコンに転送すると、画像をパソコン画面で見たり、パソコン上で管理することができます。画像をパソコンに転送するには Nikon View 5 を使用します。Windows をご使用の場合は、以下の手順で Nikon View 5 のインストール、画像の転送を行ってください。Nikon View 5 の詳細については、Nikon View 5 リファレンスマニュアル (CD-ROM) をご参照ください。

- 4 Nikon View 5 (ニコントランスファ) 画面の [X] ボタンをクリックします。



コンパクトフラッシュカードに記録されているすべての画像がパソコンに転送されます。

カメラの [転送] ボタンを使用して画像を転送する方法については、使用説明書の32ページをご参照ください。

- 5 画像の転送が完了すると、パソコンの画面に Nikon View 5 のニココンブラウザが表示されます。



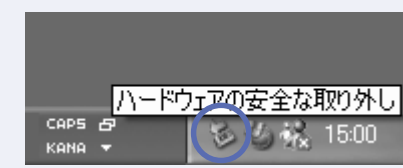
パソコンに転送された画像は、My Pictures (または My Documents) フォルダの中に作成される Imgxxxx という名称のフォルダに保存されます (初期設定)。

\* xxxx には 0001 から昇順に数字が入ります。

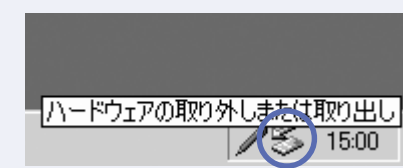
- 6 カメラとパソコンの接続を終了します。

画像の転送が完了し、Nikon View 5 のニココンブラウザに転送した画像が表示されたら、必ず次の操作をしてからカメラの電源スイッチを OFF (オフ) にセットして、USB ケーブルを抜いてください。

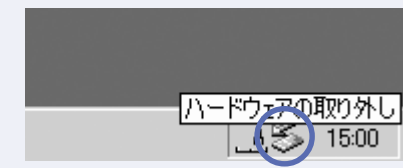
- Windows XP Home Edition/Professional の場合  
パソコン画面右下の「ハードウェアの安全な取り外し」アイコンをクリックして「USB 大容量記憶装置 デバイス ドライブ (E:) を安全に取り外します」を選択してください。



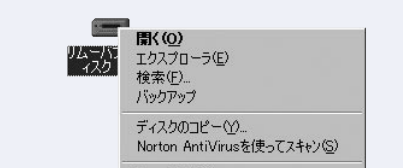
- Windows 2000 Professional の場合  
パソコン画面右下の「ハードウェアの取り外しまたは取り出し」アイコンをクリックして「USB 大容量記憶装置 デバイス ドライブ (E:) を停止します」を選択してください。



- Windows Millennium Edition (Me) の場合  
パソコン画面右下の「ハードウェアの取り外し」アイコンをクリックして「USB ディスク ドライブ (E:) を停止してください」を選択してください。



- Windows 98 Second Edition (SE) の場合  
マイコンピュータの中の「リムーバブルディスク」上でマウスを右クリックして「取り出し」を選択してください。



\* 「ドライブ (E:)」の E はご使用のパソコンによって異なります。

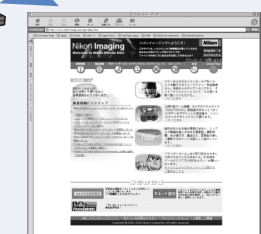
## 転送した画像の楽しみ方

パソコンに転送した画像は次のようにお楽しみいただけます。



プリンターでプリントする

e-mail で送信する



「Nikon オンラインアルバム」で画像アルバムを作る (Windows のみ)

<http://album.nikon-image.com/>

Nikon のデジタルイメージング・コミュニティサイト「Nikon オンラインアルバム」では、画像をアップロードしてオリジナルアルバムを簡単に作成することができます。アルバムの公開やプリント・オーダーなど様々なサービスも楽しめます。

# ▶ 画像をパソコンで見る (Macintosh をご使用の場合)

対応 OS : Mac OS 9.0、Mac OS 9.1、Mac OS 9.2、Mac OS X (10.1.2以降)

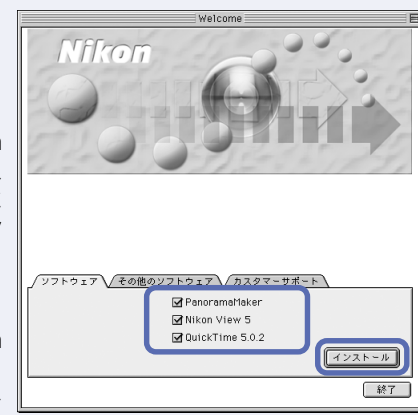
表示される画面およびインストール時の動作はNikon View 5のバージョンにより異なる場合があります。

## 注意 カメラをパソコンに接続するときのご注意

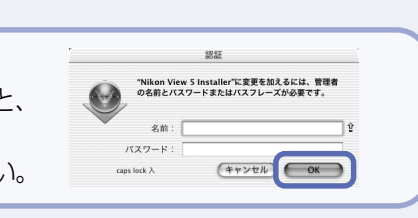
カメラをパソコンに接続する前に、必ずNikon View 5をインストールしてください。

## Step1 Nikon View 5のインストール

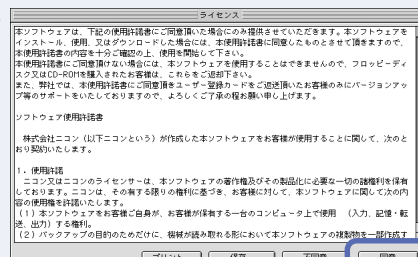
- 1 パソコンの電源をオンにして、パソコンを起動します。
- 2 Nikon View 5 CD-ROM をCD-ROM ドライブに入れたら、[Welcome] ウィンドウが自動的に開きます。
  - Mac OS X (10.1.2以降) の場合  
自動起動しませんので、デスクトップ上のNikon View 5 (CD-ROM) を開き、その中の [Welcome] アイコンをダブルクリックして [Welcome] ウィンドウを開いてください。(インストール) ボタンをクリックして、インストールを開始します。
- 3 [インストール] ボタンをクリックして、インストールを開始します。
  - Mac OS 9 の場合  
初期設定では [PanoramaMaker]、[Nikon View 5]、[QuickTime 5.0.2] がインストールされます (チェックボックスにチェックが入っているソフトウェアがインストールされます)。
  - Mac OS X (10.1.2以降) の場合  
初期設定では [PanoramaMaker]、[Nikon View 5] がインストールされます (チェックボックスにチェックが入っているソフトウェアがインストールされます)。
- 4 Panorama Maker のインストールが開始されると右の画面が表示されます。画面の指示に従ってインストールしてください。



- Mac OS X (10.1.2以降)  
Nikon View 5 のインストールが開始されると、右のようなウィンドウが表示されます。管理者の名前とパスワードを入力してください。



- 5 Nikon View 5 のインストールを開始すると、「ライセンス」ウィンドウに使用許諾が表示されますので、内容をよくお読みの上 [同意] ボタンをクリックして、インストールを続行します。ライセンスに同意すると、[お読みください] ウィンドウが表示されます。[お読みください] ウィンドウには、重要な情報が含まれていますので、必ずお読みください。



- 6 Nikon View 5 Installer ウィンドウの [インストール] ボタンをクリックすると、インストールが開始されます。



### Dock への登録 (Mac OS X) / エイリアスの作成 (Mac OS 9)

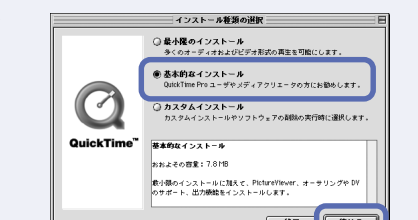
Nikon View 5 をインストールすると、右のような画面が表示されます。Dock へ登録する場合 (Mac OS X)、またはエイリアスを作成する場合 (Mac OS 9) は、[OK] ボタンをクリックしてください。



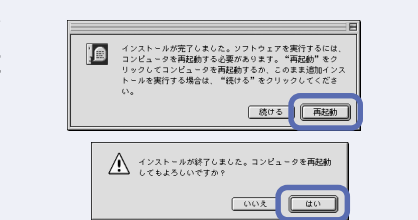
- 7 [終了] ボタンをクリックして Nikon View 5 のインストールを終了します。



- 8 QuickTime 5.0.2 のインストールが開始されます。
  - [インストール種類の選択] ダイアログでは、「基本的なインストール」が選択されていることを確認して、[続ける] をクリックします。
  - [ユーザ登録] ダイアログでは、名前、所属、ユーザ登録番号は入力する必要はありません。すべて空欄のまま [続ける] をクリックしてください。



- 9 インストールが完了すると、右の画面のどちらかが表示されます。「再起動」または [はい] ボタンをクリックして、パソコンを再起動します。



撮影した画像をパソコンに転送すると、画像をパソコン画面で見たり、パソコン上で管理することができます。画像をパソコンに転送するには Nikon View 5 を使用します。Macintosh をご使用の場合は、以下の手順で Nikon View 5 のインストール、画像の転送を行ってください。Nikon View 5 の詳細については、Nikon View 5 リファレンスマニュアル (CD-ROM) をご参照ください。

- 10 パソコンが再起動したら、Nikon View 5 CD-ROM を CD-ROM ドライブから取り出します。

- 再起動時に [Welcome] ウィンドウが開いた場合は、[終了] ボタンをクリックして [Welcome] ウィンドウを閉じてから Nikon View 5 CD-ROM を取り出してください。

## Step2 画像の転送

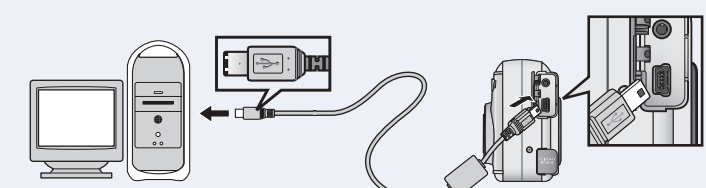
- 1 カメラの電源スイッチを OFF (オフ) にセットして、画像が記録されているコンパクトフラッシュカードをカメラに入れます。
  - コンパクトフラッシュカードの入れ方についてはオモテ面の Step2 をご覧ください。

### Mac OS X (10.1.2以降)

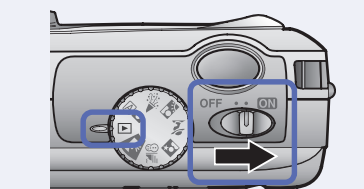
カメラをパソコンに接続する前に、Finder の [移動] メニューから [アプリケーション] を選択してください。その中の [Image Capture] アイコンをダブルクリックすると、右のようなウィンドウが表示されます。[自動処理] と [ホットプラグ時の動作] を [なし] に設定してください。また、Nikon View 5 をインストールした後に Apple iPhoto をインストールした場合も上記の手順を行ってください。



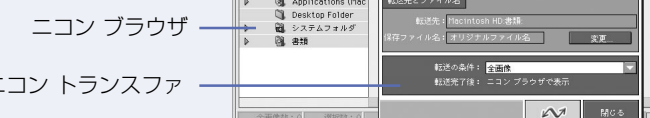
- 2 カメラとパソコンを専用 USB ケーブルで下図のように接続します。



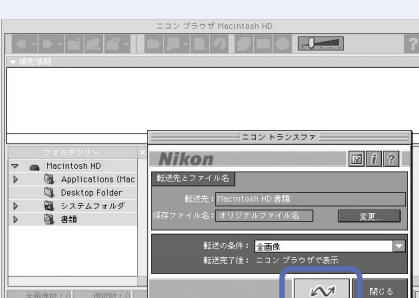
- 3 モードダイヤルを [P] にセットした後、カメラの電源スイッチを ON (オン) にします。



- カメラの電源をオンにしても、カメラの液晶モニターには何も表示されません。パソコンが自動的にカメラを認識して、パソコンのモニタ画面に Nikon View 5 (ニコントランスファ) を表示します。
- ニココンブラウザが起動した後、ニコントランスファが表示されます。



- 4 Nikon View 5 (ニコントランスファ) 画面の [X] ボタンをクリックします。コンパクトフラッシュカードに記録されているすべての画像がパソコンに転送されます。



- カメラの [転送] ボタンを使用して画像を転送する方法については、使用説明書の32ページをご参照ください。カメラの [転送] ボタンで画像を転送する場合は、Mac OS X 10.1.3 以降が必要です。

- 5 画像の転送が完了すると、Nikon View 5 のニココンブラウザに転送された画像が表示されます。

パソコンに転送された画像は、書類 (Mac OS 9 の場合) または Pictures (Mac OS X の場合) フォルダの中に作成される Imgxxxx という名称のフォルダに保存されます (初期設定)。

\* xxxx には 0001 から昇順に数字が入ります。

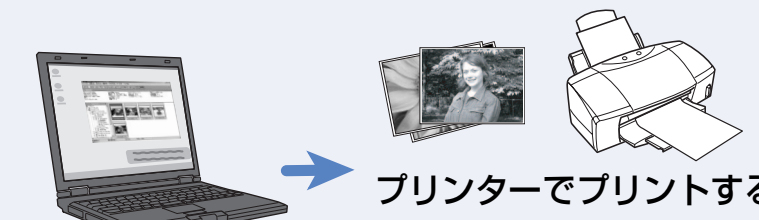


- 6 カメラとパソコンの接続を終了します。画像の転送が完了し、Nikon View 5 のニココンブラウザに転送した画像が表示されたら、必ずデスクトップ上の「名称未設定」(「NO\_NAME」) のアイコンをゴミ箱に捨ててから、カメラの電源スイッチを OFF (オフ) にセットして、USB ケーブルを抜いてください。



## 転送した画像の楽しみ方

パソコンに転送した画像は次のようにお楽しみいただけます。



プリンターでプリントする

e-mail で送信する