

レンズ交換式デジタルカメラ Nikon 1 V1 簡単スタートガイド

この簡単スタートガイドは、レンズ交換式デジタルカメラ Nikon 1 V1 をはじめてお使いになる方のために、撮影前の準備、簡単な操作方法、ソフトウェアのインストールについて説明しています。基本的な撮影や再生については使用説明書をご覧ください。さらに詳しい説明は、活用ガイド CD-ROM の活用ガイドをご覧ください。ソフトウェアについては、付属のソフトウェアのヘルプをご覧ください。

・動画と音声で基本的な操作方法がわかる「デジチューター」は、
<http://www.nikondigitutor.com/> でご覧いただけます。

Printed in China
SB1F01(10)
6MVA0910-01

まず始めに

1 カメラと付属品を確認する

- Nikon 1 V1 カメラ本体
- Li-ion リチャージャブルバッテリー EN-EL15 (端子カバー付)
- バッテリーチャージャー MH-25 (電源コード/電源プラグ (直付け型) 付)
- マルチアクセサリポートカバー BS-N1000
- ボディーキャップ BF-N1000
- オーディオビデオケーブル EG-CP14
- USB ケーブル UC-E6
- レンズ (レンズキャップ、レンズ裏ぶた付)
- ストラップ AN-N1000
- 保証書
- 活用ガイド CD-ROM (活用ガイド収録)
- ViewNX 2/Short Movie Creator CD-ROM
- 簡単スタートガイド (本書)
- 登録のご案内
- 使用説明書

・SDメモリーカード (以下、SDカード) は付属していません。
・MH-25 用電源プラグ (直付け型) の付属の有無は、ご購入いただいた国によって異なります。
・万一、不足のものがありましたら、ご購入店にご連絡ください。

2 バッテリーを充電する

図のようにバッテリーチャージャーと電源コードを接続してから、電源プラグをコンセントに差し込みます。

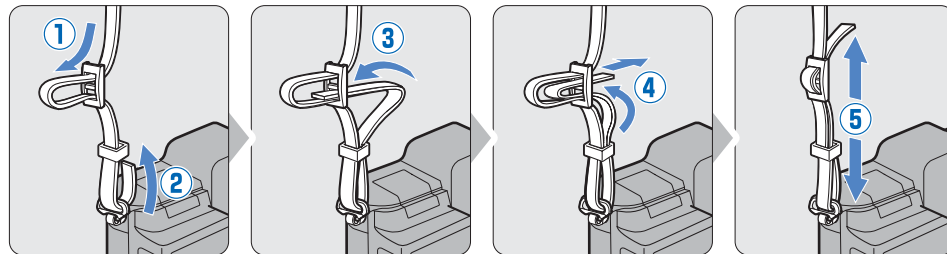
充電中 (点滅) 充電完了 (点灯)

電源コード

充電には約2時間35分かかります (残量の無いバッテリーの場合)。

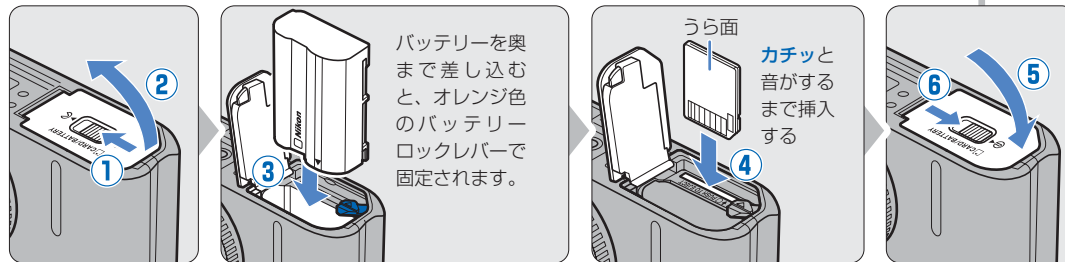
撮影前の準備

1 ストラップを取り付ける (2カ所)



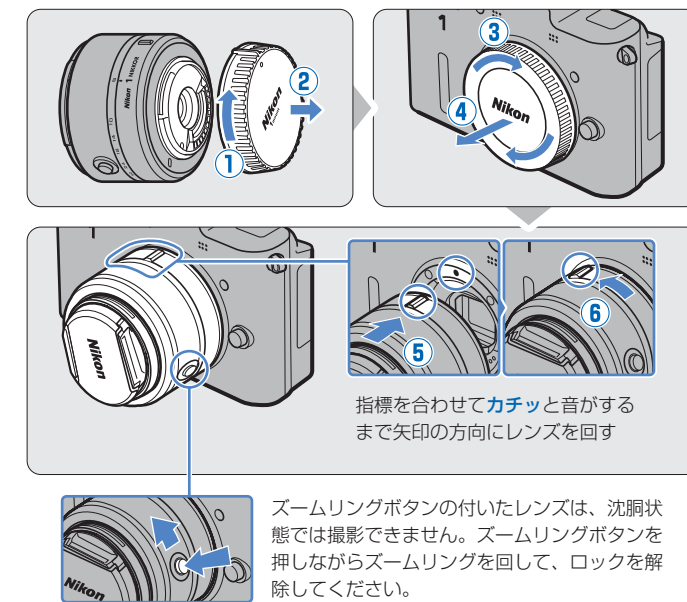
2 バッテリーとSDカードを入れる

バッテリーとSDカードを入れる向きに注意してください。



3 レンズを取り付ける

ほこりなどがカメラ内部に入らないように注意してください。

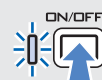


いよいよ撮影!

1 撮影モードダイヤルを (静止画撮影モード) に合わせる

2 電源を ON にして日時を設定する

1 電源を ON にする



2 日時を設定する

数値を設定する



次/前の項目に移る



3 OK ボタンを押して決定する



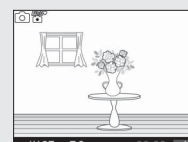
3 レンズキャップを取り外してカメラを構える

・カメラを両手でしっかりと持ってください。

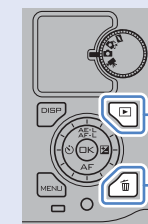


4 液晶モニターを見て構図を決める

・被写体を画面の中央付近に配置します。



撮影した画像を確認する



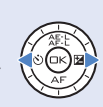
画像を再生するには

▶ ボタンを押します。

表示中の画像を削除するには

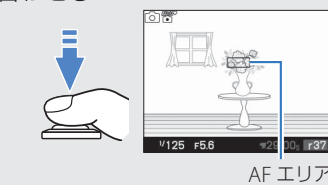
☒ ボタンを2回押します。

ロータリーマルチセレクターの ◀ または ▶ を押し、他の画像を見られます。



5 ピントを合わせて撮影する

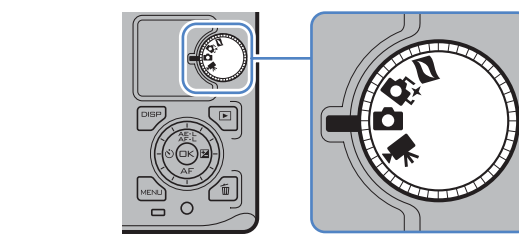
1 シャッターボタンを軽く押して (半押し) ピントを合わせる



2 深く押し込んで (全押し) 撮影する



撮影モードダイヤルで選べる4つのモード



モーションスナップショットモード

シャッターをきくと、静止画と約1秒間の動画を撮影します (モーションスナップショット)。モーションスナップショット画像を再生すると、始めに動画がスローモーションで約2.5秒間再生され、続いて静止画が表示されます。

スマートフォトセレクターモード

シャッターをきくと、動きや構図が最適な画像をカメラが自動で選びます。ベストショットと候補の合計5コマの静止画が記録されます。

静止画撮影モード

静止画を撮影できます。初期設定では、カメラが撮影シーンや被写体を自動的に判別し、最適な設定で撮影します (おまかせシーン)。

動画撮影モード

HD (High-Definition) 動画とスローモーション動画の2種類の動画を撮影できます。

付属のソフトウェアをインストールする

付属のソフトウェアをインストールして、画像をパソコンに取り込めば、撮影した画像の表示、編集やショートムービー作成ができます。インストールを始める前に、お使いのパソコンの環境が下記の動作環境に合っているか確認してください。

1 パソコンを起動し、ViewNX 2/Short Movie Creator CD-ROM を CD-ROM ドライブに入れる



2 言語を選択する

言語を選んで [次へ] をクリックしてください。

3 インストールを開始する

[インストール] をクリックし、画面の指示に従ってインストールしてください。

4 インストールを終了する



次のソフトウェアがインストールされます。

- ViewNX 2
- Short Movie Creator
- Apple QuickTime (Windows のみ)

5 CD-ROM を CD-ROM ドライブから取り出す

付属のソフトウェアの動作環境について

Short Movie Creator の動作環境は次の通りです。

	Windows	Mac OS
プロセッサ (CPU)	Intel Core 2 Duo 2GHz 以上	
OS	Windows 7 Home Premium/Professional/Enterprise/Ultimate (Service Pack 1)、Windows Vista Home Basic/Home Premium/Business/Enterprise/Ultimate (Service Pack 2)、Windows XP Home Edition/Professional (Service Pack 3) ・すべてプリインストールされているモデルに対応 ・64ビット版 Windows 7 および Windows Vista 上で使用する場合は、32ビットアプリケーションとして動作します。	Mac OS X (Version 10.5.8、10.6.7)
メモリー (RAM)	・1.5GB 以上 (HD 動画作成には 2GB 以上推奨) ・VRAM 128MB 以上 (HD 動画作成には 256MB 以上推奨)	1GB 以上
ハードディスク	OS 起動ディスクの空き容量が 500MB 以上 (1GB 以上推奨)	
モニター	解像度：1024 × 768 ピクセル (XGA) 以上 表示色数：32 ビットカラー以上	解像度：1024 × 768 ピクセル (XGA) 以上 表示色数：1670 万色以上
その他	Windows の場合は、DirectX 9 以降、OpenGL 1.4 以上が必要です。	

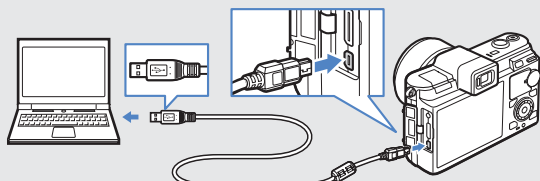
・上記の動作環境に合わない場合は、ViewNX 2 だけがインストールされます。ViewNX 2 の動作環境については、使用説明書を参照してください。

パソコンに画像を取り込む

1 画像の入った SD カードを用意する

SD カード内の画像は、次のいずれかの方法でパソコンに取り込めます。

- SD カードを入れたカメラの電源を OFF にしてから、付属の USB ケーブル UC-E6 でカメラとパソコンを接続し、カメラの電源を ON にする。



- パソコンに装備されているカードスロットに直接 SD カードを差し込む。
- 市販のカードリーダーをパソコンに接続して、SD カードをセットする。

起動するプログラム (ソフトウェア) を選ぶ画面がパソコンに表示されたときは、Nikon Transfer 2 を選びます。

Windows 7 をお使いの場合

右の画面が表示されたときは、次の手順で Nikon Transfer 2 を選びます。



1 [画像とビデオのインポート] で使用するプログラムに Nikon Transfer 2 を選ぶ

[画像とビデオのインポート] の [プログラムの変更] をクリックすると表示される画面で、[画像ファイルを取り込む - Nikon Transfer 2 使用] を選んで、[OK] をクリックします。

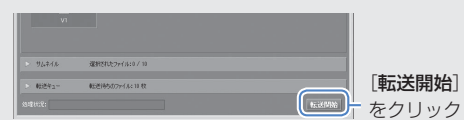
2 [画像ファイルを取り込む] をダブルクリックする

2 Nikon Transfer 2 の [転送元] パネル内に、接続したカメラ名またはリムーバブルディスクのデバイスボタンが表示されていることを確認する



3 画像をパソコンに取り込む

[転送開始] をクリックすると、記録されているすべての画像がパソコンに取り込まれます (ViewNX 2 の初期設定)。

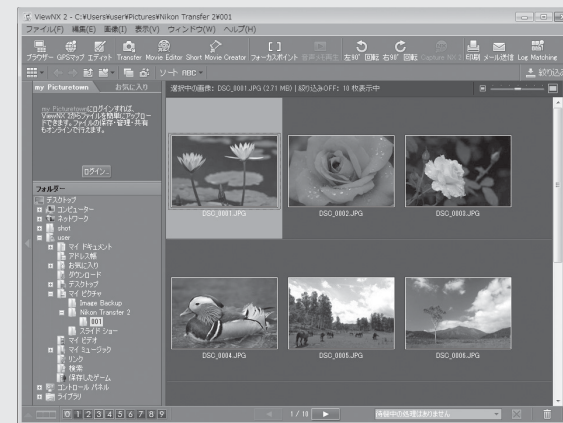


4 接続を解除する

- カメラを接続している場合は、カメラの電源を OFF にして、USB ケーブルを抜きます。
- カードリーダーやカードスロットをお使いの場合は、パソコン上でリムーバブルディスクの取り外しを行ってから、カードリーダーまたは SD カードを取り外してください。

取り込んだ画像を見る

画像の取り込みが終わると、ViewNX 2 が自動的に起動し、取り込んだ画像が表示されます。

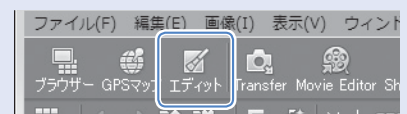


ViewNX 2 を手動で起動するには

- Windows：デスクトップの [ViewNX 2] のショートカットアイコンをダブルクリックする
- Mac OS：Dock の [ViewNX 2] アイコンをクリックする

静止画を編集する

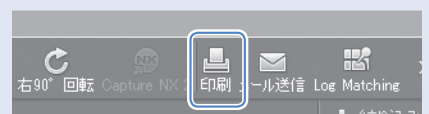
ViewNX 2 のツールバーで [エディット] をクリックします。



階調の補正、シャープネスの調整、画像の切り抜き (クロップ) などの編集ができます。

画像をプリントする

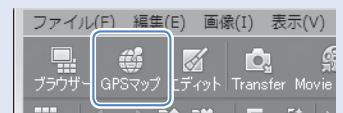
ViewNX 2 のツールバーで [印刷] をクリックします。



ダイアログが表示され、パソコンにつないだプリンターから、画像をプリントできます。

画像に記録した GPS データを地図上で確認する

別売の GPS ユニット GP-N100 を使って GPS データを記録した画像を選択して、ViewNX 2 のツールバーで [GPS マップ] をクリックします。



画像に記録されている GPS データを地図上で確認できます (インターネットに接続できる環境が必要です)。

ViewNX 2 の詳しい使い方は

ViewNX 2 のヘルプを参照してください。



ショートムービーを作成する

Short Movie Creator を使うと、カメラで撮影した画像をパソコンで自由に組み合わせ、BGM 付きのショートムービーを簡単に作成できます。

1 Nikon Transfer 2 を使ってパソコンに画像を取り込む

2 ViewNX 2 で組み合わせた画像を選ぶ

3 Short Movie Creator を起動する

- ViewNX 2 のツールバーで [Short Movie Creator] をクリックします。



- Short Movie Creator 画面が表示されます。

4 組み合わせた素材を決める

- 手順 2 で選んだ画像が、Short Movie Creator の素材エリアに表示されます。

5 スタイルと BGM を選ぶ

- [スタイル] エリアから、ショートムービーに合ったスタイルを選びます。
- [音楽] エリアから、ショートムービーに合った BGM を選びます。

6 ショートムービーをプレビューする

- [プレビュー] をクリックすると、ショートムービーをプレビューできます。

7 ショートムービーを生成する

- [ムービー生成] をクリックすると、下の画面が表示されます。次のいずれかを選んで [生成] を押すと、設定した内容でショートムービーを生成して保存します。



- [ファイル保存]：パソコン上のフォルダーを指定して、ショートムービーを保存します。パソコン上でショートムービーを楽しむ場合に適しています。

- [カメラ (メモリーカード) へ書き戻し]：パソコンに装備されているカードスロットや市販のカードリーダーに装着した SD カードにショートムービーを保存します (あらかじめカメラで初期化した SD カードをカードスロットまたはカードリーダーに装着する必要があります)。ショートムービーをカメラで再生する場合は、この方法を選んでください。

Short Movie Creator の詳しい使い方は

Short Movie Creator のヘルプを参照してください。

